

# plantons<sup>®</sup> Le decor

SAISON  
2017  
2018

espaces naturels régionaux



## ECO-JARDIN Les astuces

Commande groupée  
d'arbres, d'arbustes, fruitiers  
et variétés potagères

Mise en œuvre par

Coordonné et animé en Nord et Pas-de-Calais par Espaces naturels régionaux, mis en œuvre dans les territoires grâce à l'implication de 24 collectivités partenaires, « Plantons le décor » vous permet depuis plus de 25 ans d'améliorer les paysages de votre cadre de vie !

- Vous, particulier, en aménageant votre jardin

- Vous, collectivité, en créant pour vos habitants des espaces de nature

- Vous, professionnel, en proposant un site verdoyant propice à l'épanouissement de vos salariés

- Vous, association, en mobilisant les bonnes volontés pour le bien de tous !

- Et vous enseignants et animateurs qui rendez acteurs les jeunes pour planter aujourd'hui le décor de demain.

Par votre engagement concret, chacun d'entre vous participe à l'enrichissement de la biodiversité et à la valorisation des paysages !

Par vos achats, vous soutenez l'économie locale : 8 producteurs, tous régionaux, œuvrent toute l'année pour vous fournir des produits de qualité adaptés à notre région !

Afin de poursuivre cette dynamique, nous vous proposons cette année de vous aider dans l'entretien de votre jardin en vous proposant des « Astuces pour un jardin sans pesticide » !

Ensemble poursuivons notre implication en faveur de la biodiversité régionale, et participons au maintien de la diversité de nos paysages !

**Guislain CAMBIER**

*Président d'Espaces naturels régionaux  
Conseiller régional Hauts de France*

**NOUVEAU**



**RÉSERVEZ  
& PAYEZ EN LIGNE**  
[www.plantonsledecor.fr](http://www.plantonsledecor.fr)

## DATES ET LIEUX DE LIVRAISON

COMMUNAUTÉ D'AGGLOMÉRATION BÉTHUNE-BRUAY, ARTOIS-LYS ROMANE - TÉL. 03 21 61 50 00

Samedi 10 mars 2018 matin

Hôtel communautaire de la CA Béthune-Bruay, Artois-Lys Romane - 100 Avenue de Londres - 62400 Béthune

Samedi 10 mars 2018 après-midi

Parking de Géotopia - Rue des Ecoles  
62350 Mont-Bernenchon

COMMUNAUTÉ D'AGGLOMÉRATION HÉNIN CARVIN  
TÉL. 03 21 79 74 94

Mercredi 29 novembre 2017 après-midi

Aquaterra - 1573 Bd des Frères Leterme  
62110 Hénin Beaumont

COMMUNAUTÉ D'AGGLOMÉRATION DU DOUAISIS  
TÉL. 03 27 99 14 13

Samedi 25 novembre 2017 matin

Lycée Biotech (Douai-Wagnonville)  
458 Rue de la Motte Julien - 59500 Douai

COMMUNAUTÉ D'AGGLOMÉRATION GRAND CALAIS  
TERRES & MERS - TÉL. 03 21 19 55 26

Vendredi 1<sup>er</sup> décembre 2017 après-midi

Base de voile et de loisirs Tom Souville  
Route Départementale 940 - 62231 Sangatte

COMMUNAUTÉ D'AGGLOMÉRATION DE LENS-LIÉVIN  
TÉL. 03 21 79 05 24

Vendredi 9 Mars 2018 après-midi

Parc des Cytises - 62410 Bénifontaine

COMMUNAUTÉ DE COMMUNES CAMPAGNE DE L'ARTOIS  
TÉL. 03 21 22 64 13

Samedi 2 décembre 2017 matin

Bâtiment relais de la Zone d'Activité de la Bellevue (N25)  
62760 Warlincourt-lès-Pas

COMMUNAUTÉ DE COMMUNES CŒUR D'OSTREVENT  
TÉL. 03 27 71 37 46

Vendredi 8 décembre 2017 après-midi

Centre de formation du Cœur d'Ostrevent  
1 Rue de Barsac - 59165 Auberchicourt

COMMUNAUTÉ DE COMMUNES  
DE FLANDRE INTÉRIEURE - TÉL. 03 28 50 50 50

Samedi 2 décembre 2017 matin

Parking de la Mairie - 70 Rue de la Forge  
59670 Oudezele

Samedi 3 mars 2018 matin

Parking de la base du Parc - 63 Rue du Parc  
59190 Morbecque

COMMUNAUTÉ DE COMMUNES DES HAUTS DE FLANDRE  
TÉL. 03 28 29 09 99

Vendredi 24 novembre 2017 après-midi

468 Route de la couronne de Biene - 59580 Bergues  
Vendredi 23 février 2018 après-midi

Grange de l'association Yser Houck - Rue Principale  
59470 Volckerinckhove

COMMUNAUTÉ DE COMMUNES PÉVÈLE CAREMBAULT  
TÉL. 03 20 79 20 80

Vendredi 23 février 2018 après-midi

Ferme équestre de l'Institut de Genech  
Rue de la Libération - 59242 Genech

COMMUNAUTÉ DE COMMUNES DE LA RÉGION D'AUDRUICQ  
TÉL. 03 21 00 83 83

Samedi 24 février 2018 matin

Ateliers techniques - 120 Rue d'Ostove - 62370 Audruicq

COMMUNAUTÉ DE COMMUNES DU SUD-ARTOIS  
TÉL. 03 21 59 17 17

Mercredi 14 Février 2018 après-midi

Services techniques de la commune de Bapaume  
63 Route de Douai - 62450 Bapaume

COMMUNAUTÉ URBAINE D'ARRAS  
TÉL. 03 21 21 87 68

Samedi 9 décembre 2017 matin

La citadelle - Boulevard du Général de Gaulle  
62000 Arras

COMMUNAUTÉ URBAINE DE DUNKERQUE  
TÉL. 03 28 59 64 95

Samedi 18 novembre 2017 matin

Service information et éducation au développement durable  
Rue du Lac - 59380 Armourets-Cappel

MÉTROPOLE EUROPÉENNE DE LILLE (MEL)  
TÉL. 03 20 63 11 26

Samedi 18 novembre 2017 matin

Bâtiment Technique - 108 Avenue de Courtrai  
59650 Villeneuve d'Ascq

Samedi 17 mars 2018 matin

Relais Nature - 20 Chemin du Halage - 59211 Santes

PARC NATUREL RÉGIONAL DE L'AVESNOIS  
ET COMMUNAUTÉ D'AGGLOMÉRATION

MAUBEUGE VAL DE SAMBRE - TÉL. 03 27 77 51 60

Samedi 25 novembre 2017 matin

Maison du Parc - Grange Dimière - 59550 Maroilles  
Samedi 25 novembre 2017 matin

Ferme du Zoo - 59600 Maubeuge

Samedi 3 mars 2018 matin

Maison du Parc - Grange Dimière - 59550 Maroilles

Samedi 3 mars 2018 matin

Ferme du Zoo - 59600 Maubeuge

PARC NATUREL RÉGIONAL DES CAPS ET MARAIS D'OPALE  
TÉL. 03 21 87 90 90

Samedi 16 décembre 2017 matin

Maison du Parc - Manoir du Huisbois - 62142 Le Wast

Samedi 16 décembre 2017 après-midi

Maison du Parc - Maison du Marais  
36 Avenue Joffre - 62500 Saint-Martin-Lez-Tatinghem

Samedi 17 février 2018 matin

Maison du Parc - Manoir du Huisbois - 62142 Le Wast

Samedi 17 février 2018 après-midi

Maison du Parc - Maison du Marais  
36 Avenue Joffre - 62500 Saint-Martin-Lez-Tatinghem

PARC NATUREL RÉGIONAL SCARPE-ESCAUT ET  
COMMUNAUTÉ D'AGGLOMÉRATION DE LA PORTE DU HAINAUT

TÉL. 03 27 19 19 70

Vendredi 2 mars 2018 après-midi

Parc de La Porte du Hainaut

Loisirs&nature (face à la Maison de la forêt)

Avenue de la Fontaine Bouillon - 59590 Raismes

PAYS DU CAMBRÉSIS - TÉL. 03 27 72 92 60

Samedi 16 décembre 2017 matin

Centre ECLIPSE - 47 Avenue de Dunkerque - 59400 Cambrai

Samedi 16 décembre 2017 après-midi

Base de Loisirs du Val du Riot

Rue de Cambrai - 59540 Caudry

PAYS DU MONTREUILLOIS - TÉL. 03 21 47 70 21

Samedi 25 novembre 2017 après-midi

Parking de la salle des fêtes d'Attin - 62170 Attin

PAYS DU TERNOIS - TÉL. 03 21 47 70 21

Samedi 25 novembre 2017 matin

Stade de foot - 62130 Croisette

PAYS DES 7 VALLÉES - TÉL. 03 21 47 70 21

Samedi 20 janvier 2018 matin

Maison du Bois - 34 rue d'Hesdin

62770 Auchy les Hesdin



SAISON  
2017  
2018

ZOOM SUR... - L'ÉCO-JARDINAGE



# ÉCO-JARDIN

## Les astuces

*Depuis plusieurs années, les scientifiques constatent une érosion de la biodiversité avec la disparition d'espèces animales et végétales. Or, celle-ci est indispensable à l'équilibre des écosystèmes quels qu'ils soient, même dans les espaces artificialisés tel que notre jardin ! Alors, participons à notre échelle à la préservation de la biodiversité dans nos jardins, comme dans les espaces verts !!*

*Découvrez quelques astuces qui permettront à tout un chacun d'obtenir un jardin où il fait bon vivre en prenant en compte ses propres objectifs. Il s'agit de vivre en harmonie avec la nature au sein même de son jardin. Adaptions de bons gestes sans utiliser de pesticide, et en gérant différemment ses plantations, son potager, ses pelouses....*



## Pourquoi changer *mes habitudes* ??

Les intérêts et les bénéfices sont multiples tant pour le jardinier que pour l'environnement :

- Rétablir un équilibre naturel dans son jardin en favorisant l'installation de la faune auxiliaire.
- Préserver voire enrichir la biodiversité en accueillant oiseaux, insectes, petits mammifères...
- Réduire la charge de travail au jardin en évitant des interventions systématiques.
- Avoir un jardin accueillant, un cadre de vie agréable.
- Réaliser des économies.
- Préserver la qualité de l'eau et des sols en arrêtant l'usage de produits chimiques nocifs pour l'environnement et la santé humaine.
- Fertiliser naturellement le jardin avec ses déchets domestiques.
- Se défendre contre les ravageurs en accueillant des espèces bénéfiques.
- Limiter la consommation en eau en plantant des espèces adaptées à notre climat.

## Comment faire *en pratique* ?...

### 1. Avant toute chose, plantez malin !

Choisissez des espèces locales, arbres, arbustes, fruitiers et légumes rustiques ! Elles sont adaptées aux conditions de nos sols et notre climat, et sont plus résistantes aux maladies. En plantant les végétaux issus de l'opération Plantons le décor, vous êtes sûrs de ne pas vous tromper ! Ils sont tous issus de la région et produits en Hauts-de-France !

Privilégiez l'association de plantes, elles s'aideront mutuellement.

Lors de la conception de haies champêtres, ou de petits bosquets, diversifiez les espèces arbustives ou arborées qui permettront de limiter des attaques de ravageurs ou de maladies.



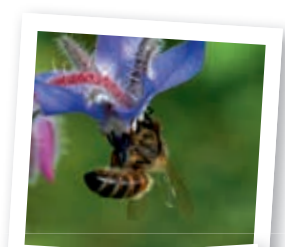
Dans le coin potager, les associations de plantes sont également à privilégier afin de leur assurer un développement harmonieux.

Par exemple, le poireau par son odeur brouille les pistes olfactives de la mouche de la carotte qui, en retour, le préserve de la teigne du poireau.

### 2. Favorisez l'accueil des pollinisateurs et auxiliaires, vos productions s'en ressentiront !

Une haie champêtre et des prairies fleuries favoriseront l'accueil des espèces auxiliaires et attireront les insectes pollinisateurs, indispensables pour une bonne production au verger ou au potager.

Les auxiliaires se nourrissent des ravageurs néfastes au sol et aux plantes. Ils sont indispensables à l'équilibre du jardin. Ainsi, la larve de coccinelle va se nourrir de pucerons ; le hérisson quant à lui s'occupera des limaces...



Laissez une place à la végétation spontanée, par des zones de fauchages ou tontes différenciées, les insectes butineurs s'y épanouiront et vous le rendront, les productions seront plus abondantes !



### Quelques associations :

**Carotte et...** : poireau, oignon, laitue, pois, radis, tomate, haricot nain, ciboulette, coriandre, scorsonère, romarin

**Haricot et...** : pomme de terre, carotte, concombre, chou-fleur, fraisier, aubergine, maïs, chou, betterave, céleri, épinard, sarriette

**Laitue et...** : chou-fleur, aneth, carotte, radis, fraisier, concombre, courge, poireau

A noter que les plantes aromatiques, grâce à leurs odeurs particulières, éloignent voire éliminent des insectes nuisibles.

L'ail éloignera les insectes en général. La bourrache quant à elle attirera les abeilles, fera fuir les limaces, réduira les doryphores, éloignera les vers des tomates...

Si ces conditions sont réunies, c'est parfait ! Mais vous pouvez encore aller plus loin par la mise en place de gîtes à insectes, nichoirs à oiseaux, abris pour petits mammifères.

Dans le coin verger, des nichoirs à mésanges, par exemple, seront installés pour lutter contre le carcapape.



### 3. Economisez l'eau.

En amont, dès la conception du jardin, il faudra choisir des plantes robustes, peu consommatrices d'eau et bien adaptées aux conditions de sols et de climats.

Le binage du sol permettra d'arrêter la remontée d'eau par capillarité et donc d'éviter son évaporation. Celui-ci s'effectuera en travaillant les 2 premiers centimètres du sol.



Le paillage permettra également de conserver une certaine humidité au pied des végétaux.

L'apport d'un compost riche en matière organique favorisera, quant à lui, la rétention en eau : on estime à 15 fois son poids en eau.

Le stockage de l'eau de pluie sera également recommandé pour le coin potager.



#### Quelques conseils pour stocker l'eau

Pour l'arrosage du jardin, il faudra compter environ 15 à 20 L d'eau/m<sup>2</sup>/an.

Le stockage sera hors sol : plus simple à installer et/ou à réparer. Il sera fermé pour éviter l'intrusion de feuilles et d'insectes qui souilleront l'eau et sera équipé d'une évacuation pour gérer le trop-plein.

Enfin s'il est nécessaire d'arroser, le faire le soir afin de restituer l'eau aux plantes durant la nuit et éviter l'évaporation en pleine journée sous le soleil.

### 4. Comment enrichir mon sol ?

Le compostage permet de fabriquer et d'apporter de la matière organique au sol du jardin ou du coin potager, et de bénéficier de son pouvoir fertilisant. Le compost est un engrais naturel produit par la dégradation de la matière organique végétale par des vers de terre, champignons, bactéries...

#### Installez un composteur

Surélevez le composteur à l'aide de planches légèrement espacées pour laisser circuler l'air et faciliter le passage des petits organismes qui se nourrissent des déchets.

Ensuite placez au fond, des branchages, de la paille, pour donner une base aérée à votre compost, broyez ou déchiquetez les plus gros éléments.

Un compost équilibré contient environ :

- 60% de déchets verts, humides, riches en azote : épluchures, herbes, feuilles...
- 40% de déchets bruns, secs, riches en carbone : branchages fins, broyage de branches plus épaisses...

Ce mélange pourra au besoin être humidifié permettant une dégradation plus rapide.



Le compost n'est pas le seul procédé pour enrichir le sol ! Le paillis réalisé à l'aide de déchets de broyage de branches issues de la taille de vos haies, réparti sur vos massifs apportera en se dégradant les éléments nutritifs à vos plantes.

L'implantation de légumineuses fixatrices d'azote (Phacélie, Vesce d'hiver, Moutarde blanche...), fertilisera chaque année le coin potager en respectant le principe des rotations de cultures.

#### Le purin de consoude : un engrais précieux

**Ses vertus :** Il favorise la croissance et la floraison des plantes. C'est l'engrais vert le plus précieux au potager. Riche en éléments nutritifs (en particulier azote et potasse), on l'utilise pour constituer un purin aussi riche que le nitrate de potasse.

**Comment le faire ?** Faire macérer, une semaine, 500g de feuilles dans 5 litres d'eau. Filtrer.

**Comment l'utiliser ?** Pulvériser le feuillage (dilué à 1/20) ou arroser le pied des plantes (dilué à 1/4).

Remarque : la consoude mise en tas produit en quelques jours un compost largement aussi riche que le fumier.



### 5. Et le désherbage ?



Premier conseil : paillez vos massifs, potager, haie... Recouvrez le pourtour des plantes, ou le pied des jeunes plantations par du bois déchiqueté, paille, feuilles mortes, cela limitera l'apparition des plantes herbacées, et par conséquent limitera également l'intervention du jardinier pour le désherbage manuel.

Evidemment, utilisez des solutions alternatives au désherbage chimique tel que le binage, le sarclage, l'arrachage manuel...

Autre solution : le désherbage thermique ! Soit en utilisant un désherbeur de type brûleur à flamme ou tout simplement en versant l'eau de cuisson de vos pâtes ou légumes sur les indésirables ! Cette pratique sera employée dans les cours et allées.

#### Utilisez la tonte de pelouse

Plus besoin de déposer votre herbe coupée à la déchetterie ! Les tontes de la pelouse, difficilement compostables, seront disposées au pied des jeunes haies sur une épaisseur de 3 à 5 centimètres maximum. Dans l'idéal, renouvelez tous les 15 jours environ en fonction des tontes.



## En prévention

Afin de prévenir les attaques de ravageurs, ou d'aider les plantes à se défendre, voici quelques recommandations ou astuces...

Dans le potager, variez les cultures d'une année sur l'autre : leur rotation favorise la rupture du cycle de développement des parasites et limite leur extension.

Pour lutter contre les dégâts des limaces..., étalez des cendres de bois, ou encore du marc de café autour des plantations.

Afin de renforcer la résistance des plantes aux parasites, appliquez des extraits de plantes, comme le purin de prêle.



## Malgré cela j'ai quelques dégâts.....

S'il faut intervenir, alors faites appel aux différents décoctions ou purins de plantes, substances naturelles à usages biostimulant.

### Je fabrique mes décoctions maison :

#### Le purin d'ortie

##### • Ses vertus :

Il va activer le compost, stimuler la croissance des plantes, lutter contre la chlorose des plantes, il fait fuir certains insectes (acariens, pucerons, carpocapses, mouche de la carotte) et repousse les champignons comme la moniliose.

##### • Comment faire ?

Hacher grossièrement 500 g d'orties pour 5 litres d'eau.

Laisser macérer :

- 12 heures à 24 heures à 18°C pour obtenir un effet insecticide et fongicide,

- 10 à 15 jours à 18°C (jusqu'à ce que le mélange ne produise plus de bulles lorsqu'on le remue) pour servir d'engrais et de stimulateur de croissance.

##### • Comment l'utiliser ?

Le diluer à 5% pour les traitements foliaires en pulvérisation, et à 10-20% pour l'arrosage au pied des plantes pour lutter contre l'oïdium et la tavelure.



#### Le purin de prêle

##### • Ses vertus :

Il lutte contre de nombreuses maladies : oïdium, mildiou, cloque du pêcher, tavelure, rouille, tâches noires du rosier. Il permet également de façon préventive de renforcer les défenses des plantes, en l'incorporant au terreau de vos semis, par arrosage de désinfecter et vitaliser les sols, et aura un effet répulsif sur les pucerons et les limaces.

##### • Comment faire ?

Faire tremper 500 g de tiges de prêle finement coupées dans 5 litres d'eau.

Faire bouillir 30 mn et laisser refroidir au moins 12 heures.

##### • Comment l'utiliser ?

Utiliser en pulvérisation diluée à 20%, et à 5% pour l'arrosage.



#### Le purin de rhubarbe

##### • Ses vertus :

C'est un excellent répulsif contre les pucerons, la teigne du poireau, la mouche de la carotte.

##### • Comment faire ?

Plonger 750 g de feuilles de rhubarbe dans 5 litres d'eau bouillante.

Porter à ébullition et éteindre le feu. Laisser infuser au moins 24 heures.

##### • Comment l'utiliser ?

Pulvériser non dilué sur les zones infectées.



## Attention !

Les préparations de purins de plantes sont réservées exclusivement à l'usage personnel du jardinier (Sans vente, ni troc, même avec ses voisins).

## Pour aller plus loin :

[www.plantonsledecor.fr](http://www.plantonsledecor.fr)

[www.cc-coeurdostrevent.fr](http://www.cc-coeurdostrevent.fr)

[www.douaisis-agglo.com](http://www.douaisis-agglo.com)

[www.parc-opale.fr](http://www.parc-opale.fr)

[www.pnr-scarpe-escaut.fr](http://www.pnr-scarpe-escaut.fr)

🔍 Mon Jardin au Naturel

🔍 Les tutos de l'agglo

🔍 Mini-guide habitants la nature au jardin

🔍 Les trucs et astuces des éco-jardiniers

## Les variétés potagères : une ressource à conserver et à valoriser...

### Sauvegardons nos anciennes variétés de légumes pour les générations à venir...

Les variétés ou souches locales de légumes sélectionnées et multipliées avec soin durant des années aux champs ou au potager sont une richesse de nos territoires. Le Centre régional de ressources génétiques d'Espaces naturels régionaux s'investit depuis 1985 dans leur conservation et leur valorisation en lien avec les acteurs locaux de la région.

Le fruit de ce travail a abouti à l'inscription et à la réinscription de quelques variétés anciennes issues de la région au catalogue officiel, permettant ainsi la diffusion commerciale de semences.

#### Carotte de Tilques

C'est une carotte de gros calibre au gros cœur tendre, garnie d'un feuillage abondant. De forme cylindro-conique, la racine mesure de 20 à 30 cm de long.

##### Caractéristiques agronomiques

Carotte tardive rustique, elle semble peu sensible aux maladies. À semer à partir de début mai et la récolter à partir d'octobre.



#### Flageolet Blanc de Flandre

Haricot nain sec, grain en forme de rognon de couleur blanche, cultivé depuis le 19<sup>e</sup> siècle en Flandre intérieure autour de Wormhout. Sa végétation est petite mais il est vigoureux, précoce et d'un bon potentiel.

##### Caractéristiques agronomiques

Il se sème à la mi-mai en ligne sur un sol bien réchauffé et se récolte à partir de la mi-août, lorsque les gousses sont bien jaunes et sèches.



#### Flageolet "Verdelys"

C'est un haricot nain sec, son grain est à bout carré, de couleur verte lorsqu'il est séché à l'abri de la lumière. Il est apprécié pour sa peau très fine.

##### Caractéristiques agronomiques

Résistant à la mosaïque (maladie). Il se sème à la mi-mai en poquets de 3 graines ou en lignes. Après 3 mois de culture, il se cueille après mi-août lorsque les gousses sont bien jaunes et sèches.



#### Haricot Princesse améliorée à longue gousse

Haricot à rames mangetout. Gousse longue (10-12 cm), droite, plate avec grain apparent mais sans fil ! Connu dans le temps sous l'appellation « pois de sucre ».

##### Caractéristiques agronomiques

Semis en pleine terre de mai à juillet. Disposer rapidement après la levée les rames pour que le haricot puisse grimper (jusqu'à 2 m de haut). Récolte échelonnée sur 3 à 4 semaines.



#### Laitue Gotte de Loos

Petite laitue pommée de printemps, très précoce, d'un beau vert tendre.

##### Caractéristiques agronomiques

Semis précoce de janvier à début mars pour une récolte d'avril à mai. Possibilité d'entrecueilage.



#### Laitue Grand-mère à feuilles rouges

Très belle laitue d'hiver à pomme volumineuse et bien ferme, elle a la particularité d'avoir des feuilles rouges, ou macules rouges, de façon plus ou moins intense selon la rigueur de l'hiver. Elle tient son nom à sa lenteur de croissance et à sa rusticité, passant presque 9 mois dans le potager !!

##### Caractéristiques agronomiques

De par sa rusticité, la laitue Grand-mère demande peu d'entretien, pas besoin de couvrir, seulement la protéger du gibier et des limaces. Elle est particulièrement adaptée pour la culture de plein champ. Elle est à semer entre fin août et mi-septembre, et se récolte d'avril à mai. La maturité est souvent échelonnée.



#### Laitue Lilloise

Elle a de fines feuilles cloquées qui sont tendres et d'un beau vert blond.

##### Caractéristiques agronomiques

C'est une laitue de printemps et d'automne. Sa croissance est rapide, en 6 semaines, une belle pomme est formée. Il est recommandé de la semer à partir de février jusqu'en mai ou de la mi-juillet à la fin août, et de la récolter à maturité.



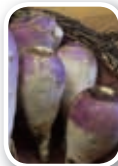
#### Navet de Péronne (Synonyme De Montesson)

Navet d'hiver original, de bonne productivité au goût « sucré ». Rustique et résistant au froid, il peut être laissé en terre une partie de l'hiver.

Variété ancienne connue depuis plus d'un siècle, issue d'une sélection des maraîchers de Péronne (Somme) et des maraîchers de Montesson (Yvelines), elle était proposée dans tous les catalogues de semences à destination des maraîchers jusque dans les années 1960.

##### Caractéristiques agronomiques

S'adapte à tous types de sol. Semis de juillet-août (préférer en août pour une conservation hivernale). Ne craint pas les maladies. Récolte de septembre à mars, après il monte à graines.



#### Oignon rouge d'Abbeville

Cultivé depuis plus d'un siècle dans le marais d'Abbeville, cet oignon rouge est original par sa forme aplatie, son collet fin et sa bonne conservation.



#### Caractéristiques agronomiques

Semis de mars-avril. Récolte d'août-septembre. Le semis est délicat : réaliser une préparation superficielle du sol et semer les graines à 1-2 cm de profondeur. La graine doit être plombée dans l'humidité car la levée est longue : plus de 3 semaines.

#### Ail du Nord Gayant

C'est un ail rose de printemps de taille moyenne, de très bonne conservation.

##### Caractéristiques agronomiques

Il se plante de février à mars. Le terrain doit être idéalement ni trop amendé, ni trop riche en matière organique. Respecter une rotation d'au moins 8 ans.

Récolter à maturité quand la moitié des tiges d'ail est tombée (vers mi-juillet).



#### Échalote ardente

C'est une échalote plutôt ronde de taille moyenne, dont le taux de multiplication est bon (10 bulbes / pied).

De très bonne conservation, elle est remarquable par sa saveur piquante et persistante.

##### Caractéristiques agronomiques

Rustique, cette échalote ne demande pas de soin particulier. Sensible à la montaison, elle se plante après le 15 avril et se récolte fin juillet/début août.



#### Échalote Lyska

De gros calibre, cette variété est caractérisée par son excellente conservation jusqu'à 12 mois dès lors qu'elle ait été bien séchée au champ ou à l'abri !

##### Caractéristiques agronomiques

Sensible à la montaison, elle se plante après le 15 avril, et se récolte en août.



#### Échalote Primalys

Ses bulbes sont de taille moyenne. Cette variété au taux de multiplication moyen se consomme jusque fin décembre.

##### Caractéristiques agronomiques

Variété précoce, elle se plante de février à mars pour une récolte en sec en juillet. Elle peut également être récoltée en vert à partir de juin.



LÉGUMES (GRAINES)	GRAMMAGE SACHET	PRX TTC EN EUROS	QUANTITÉ	TOTAL
CAROTTE DE TILQUES <b>BIO</b>	1 g	2,85		
CAROTTE DE TILQUES	1 g	2,85		
FLAGEOLET BLANC DE FLANDRE <i>(EN FONCTION DES STOCKS DISPONIBLES)</i>	90 g	2,85		
FLAGEOLET VERDELYS	115 g	2,85		
HARICOT PRINCESSE AMÉLIORÉE À LONGUE GOUSSE	90 g	2,85		
LAITUE GRAND-MÈRE À FEUILLES ROUGES	2 g	2,85		
LAITUE GOTTE DE LOOS	2 g	2,85		
LAITUE LILLOISE	2 g	2,85		
NAVET DE PERONNE	2 g	2,85		
OIGNON D'ABBEVILLE	1 g	2,85		
<b>BOX LÉGUMES RÉGIONAUX NORD-PAS DE CALAIS : CONTIENT 7 SACHETS</b> (carotte géante de Tilques, haricot princesse améliorée à longue gousse, flageolet blanc de Flandre, haricot Verdelys, laitue Grand-mère, laitue Gotte de Loos, laitue lilloise), 1 CALENDRIER, 1 SEMOIR, 8 FIOLES POUR CONSERVER LES GRAINES, 4 ÉTIQUETTES À PLANTER, RAFIA.	La box	29,90		
<b>SOUS-TOTAL - LÉGUMES (GRAINES)</b>				

LÉGUMES (BULBES)	PRX TTC EN EUROS	QUANTITÉ	TOTAL
AIL DU NORD GAYANT - FILET DE 500 G	4,50		
ÉCHALOTE ARDENTE - FILET DE 500 G	4,50		
ÉCHALOTE LYSKA - FILET DE 500 G	4,50		
ÉCHALOTE PRIMALYS - FILET DE 500 G	4,50		
<b>SOUS-TOTAL - LÉGUMES (BULBES)</b>			

**CONSEILS ET RENSEIGNEMENTS :****Votre référent territorial :**

Pour les habitants du PNR Scarpe-Escaut et de la CA de La Porte du Hainaut :

Fabrice DESORT - Tél. : 03 27 19 19 70  
Courriel : f.desort@pnr-scarpe-escaut.fr

Pour les habitants de la CA du Douaisis :  
Tiphaine DERNONCOURT - Tél. : 03 27 94 41 73  
Courriel : tdernoncourt@douaisis-agglo.com

Pour les habitants de la CC Cœur d'Ostrevent :  
Sylvain QUAGHEBEUR - Tél. : 03 27 71 37 46  
Courriel : squaghebeur@cc-coeurdostrevent.fr

Une opération régionale de




Mise en œuvre par

**Pour passer votre commande**

- Directement sur : [www.plantonsledecor.fr](http://www.plantonsledecor.fr)
- ou en complétant ce bon de commande

**DATE LIMITE DE COMMANDE**

Pour une livraison le 25 novembre 2017 > 3 novembre 2017  
Pour une livraison le 8 décembre 2017 > 17 novembre 2017  
Pour une livraison le 2 mars 2018 > 9 février 2018

Nom :
Prénom :
Adresse complète :
Courriel :
Tél. (obligatoire) :
Besoin d'une facture (uniquement si écoles, institutions publiques, privées ou personnes ayant un numéro de TVA intracommunautaire) en l'indiquant sur le bon de commande : <input type="checkbox"/> Oui <input type="checkbox"/> Non N° de Siret/MSA/TVA :

**1 Date et lieu de livraison :**

<input type="checkbox"/>	Samedi 25 novembre 2017 matin	Lycée Biotech (Douai-Wagnonville) 458 rue de la Motte Julien - 59500 Douai <b>2 Envoyez ce bon de commande et votre chèque à :</b> Communauté d'Agglomération du Douaisis 746 rue Jean-Perrin - BP 300 59351 Douai Cedex
<input type="checkbox"/>	Vendredi 8 décembre 2017 après-midi	Centre de formation du Cœur d'Ostrevent 1 rue de Barsac - 59165 Auberchicourt <b>2 Envoyez ce bon de commande et votre chèque à :</b> Communauté de Communes Cœur d'Ostrevent Avenue du Bois - 59287 Lewarde
<input type="checkbox"/>	Vendredi 2 mars 2018 après-midi	Parc Scarpe-Escaut et Communauté d'Agglomération de La Porte du Hainaut : Parc Loisirs et Nature (face à la Maison de la Forêt) - Avenue de la Fontaine Bouillon 59590 Raismes <b>2 Envoyez ce bon de commande et votre chèque à :</b> PNR Scarpe-Escaut 357, rue Notre Dame d'Amour 59230 Saint-Amand-les-Eaux

**3 Calculez le total de votre commande en euros :**

TOTAL GÉNÉRAL :

**4 Remplissez votre chèque libellé à l'ordre :**

POUR LES GRAINES : «GRAINES BOCQUET»  
POUR LES BULBES : «GIE ARTOIS BULBES»



## Avant de commencer votre projet de plantation, quelques règles à connaître :

- En limite de parcelle, il est interdit de planter entre 0 et 50 cm,
- Entre 50 cm et 2 m de la limite de propriété, la hauteur maximale des plantations est limitée à 2 m,
- Au-delà de 2 m de la limite séparative, les plantations ne sont pas limitées en hauteur.

Vous pouvez aussi vous accorder avec votre voisin et planter votre haie sur la limite de vos deux propriétés, la haie est alors mitoyenne.

essence à fruit : réserve de nourriture pour la faune

essence mellifère : permet aux abeilles de produire du miel

essence marcescente : garde ses feuilles mortes attachées aux branches pendant l'hiver

▲	●	■	ARBRES CHAMPÊTRES	PRIX TTC EN EUROS	QUANTITÉ	TOTAL
			AULNE GLUTINEUX <i>Alnus glutinosa</i>	60/90 cm	0,8	
				125/150 cm	1,3	
				6/8 cm*	16	
			BOULEAU VERRUQUEUX <i>Betula pendula</i>	60/90 cm	0,8	
				125/150 cm	1,3	
				6/8 cm*	16	
	●		CHARME (CHARMILLE) <i>Carpinus betulus</i>	60/90 cm	0,9	
				125/150 cm	1,8	
				6/8 cm*	22	
		■	CHÂTAIGNIER <i>Castanea sativa</i>	125/150 cm	1,5	
				6/8 cm*	24	
	●		CHÈNE PÉDONCULÉ <i>Quercus robur</i>	60/90 cm	0,7	
				125/150 cm	1,7	
				6/8 cm*	22	
			CHÈNE SESSILE <i>Quercus petraea</i>	60/90 cm	0,9	
				125/150 cm	1,9	
				6/8 cm*	22	
		■	ÉRABLE CHAMPÊTRE <i>Acer campestre</i>	60/90 cm	0,8	
				125/150 cm	1,3	
				6/8 cm*	18	
		■	ÉRABLE SYCOMORE** <i>Acer pseudoplatanus</i>	60/90 cm	0,8	
				125/150 cm	1,3	
				6/8 cm*	18	
	●		HÊTRE <i>Fagus sylvatica</i>	60/90 cm	0,8	
				125/150 cm	1,9	
				6/8 cm*	24	
▲		■	MERISIER <i>Prunus avium</i>	60/90 cm	0,8	
				125/150 cm	1,5	
				6/8 cm*	18	
▲			NOYER COMMUN <i>Juglans regia</i>	125/150 cm	3	
			6/8 cm*	22		
			PEUPLIER TREMBLE <i>Populus tremula</i>	125/150 cm	2,1	
				6/8 cm*	18	
			SAULE BLANC <i>Salix alba</i>	125/150 cm	1	
				6/8 cm*	18	
		■	TILLEUL À GRANDES FEUILLES <i>Tilia platyphyllos</i>	125/150 cm	2,2	
				6/8 cm*	22	
		■	TILLEUL À PETITES FEUILLES <i>Tilia cordata</i>	125/150 cm	2,2	
				6/8 cm*	22	
<b>SOUS-TOTAL - ARBRES CHAMPÊTRES</b>						

▲	●	■	ARBUSTES CHAMPÊTRES 60/90 CM (2 BRANCHES ET PLUS)	PRIX TTC EN EUROS	QUANTITÉ	TOTAL
		■	BOURDAINE <i>Frangula alnus</i>	1,3		
▲			CORNOUILLER SANGUIN <i>Cornus sanguinea</i>	1,2		
▲			ÉGLANTIER <i>Rosa canina</i>	1		
▲			FUSAIN D'EUROPE <i>Evonymus europaeus</i>	1,2		
			NERPRUN PURGATIF <i>Rhamnus cathartica</i>	1,2		
▲		■	NOISETIER <i>Corylus avellana</i>	1,2		
			ORME CHAMPÊTRE <i>Ulmus minor</i> Doit impérativement être taillée en haie basse	1,2		
▲		■	PRUNELLIER <i>Prunus spinosa</i>	1,2		
		■	SAULE MARSAULT <i>Salix caprea</i>	1		
			SAULE OSIER <i>Salix viminalis</i>	0,7		
▲		■	SUREAU <i>Sambucus nigra</i>	1,2		
▲		■	TROÈNE D'EUROPE <i>Ligustrum vulgare</i>	1		
▲			VIORNE MANCIENNE <i>Viburnum lantana</i>	1,2		
▲			VIORNE OBIER <i>Viburnum opulus</i>	1,2		
<b>SOUS-TOTAL - ARBUSTES CHAMPÊTRES</b>						

▲	●	■	ARBUSTES À FEUILLAGE PERSISTANT GODET DIAMÈTRE 10	PRIX TTC EN EUROS	QUANTITÉ	TOTAL
		■	BUIS <i>Buxus sempervirens</i>	2,5		
▲			HOUX <i>Ilex aquifolium</i>	2,2		
			GENËT À BALAI <i>Cytisus scoparius</i>	2,2		
<b>SOUS-TOTAL - ARBUSTES À FEUILLAGE PERSISTANT</b>						

▲	●	■	PLANTES GRIMPANTES GODET DIAMÈTRE 10	PRIX TTC EN EUROS	QUANTITÉ	TOTAL
▲			CHÈVREFEUILLE DES BOIS <i>Lonicera periclymenum</i>	2,5		
			HOUBLON <i>Humulus lupulus</i>	3,8		
		■	LIERRE <i>Hedera helix</i>	1,5		
<b>SOUS-TOTAL - PLANTES GRIMPANTES</b>						

\* Circonférence du tronc à 1 m du sol

\*\* Attention, il est vivement déconseillé de planter de l'érable sycomore dans des prés pâturés par des équins, ou à proximité. En effet une toxine présente dans les graines de ce dernier provoque la myopathie atypique qui est une maladie généralement fatale pour l'ensemble des équidés.

Une opération régionale de

espaces naturels régionaux



Mise en œuvre par



**Conseil :** en règle générale, il est préférable de planter une diversité de plants en quinconce sur deux rangées. Cela permet une meilleure unité, évite la concurrence entre les différents plants, et est plus propice à accueillir une faune variée et utile.



: Charme, Érable, etc.



: Cornouiller, Troène, etc.

**NOUVEAU**

**RÉSERVEZ  
& PAYEZ EN LIGNE**  
[www.plantonsledecor.fr](http://www.plantonsledecor.fr)



### Pour passer votre commande

- Directement sur : [www.plantonsledecor.fr](http://www.plantonsledecor.fr)
- ou en complétant ce bon de commande

### DATE LIMITE DE COMMANDE

Pour une livraison le 25 novembre 2017 > 3 novembre 2017  
 Pour une livraison le 8 décembre 2017 > 17 novembre 2017  
 Pour une livraison le 2 mars 2018 > 9 février 2018

KIT HAIES (ARBUSTE 60/80 EN 1 BRANCHE) Kit « biodiversité de type haie basse taillée »	PRIX TTC EN EUROS	QUANTITÉ	TOTAL
Kit composé d'essences en lot de 100 : avec arbres têtards : 10 Saules blancs en 125/150, 25 Charmes, 10 Erables champêtres, 10 Troènes d'Europe, 10 Fusains d'Europe, 5 Eglantiers, 10 Prunelliers, 10 Viornes obier, 10 Hêtres le tout en 60/80 et en racines nues	75		
<b>SOUS-TOTAL - KIT HAIES</b>			

MATÉRIEL	PRIX TTC EN EUROS	QUANTITÉ	TOTAL
PAILLAGE VÉGÉTAL BIO TISSÉ (Largeur 1 m)	m linéaire	2	
FIXATION AGRAFES (2/dalle - 2/m pour le paillage)	l'unité	0,25	
DALLE JUTE/CHANVRE (1 400 gr/m <sup>2</sup> )	50x50 cm	1,2	
KIT PROTECTION POUR LES VÉGÉTAUX en 6/8	le kit	6,60	
Protection lapin "surtronc" (H 55 cm - Diam. 11 cm) + tuteur épicéa non traité labellisé FSC-PEFC (H 250 cm - Diam. 6 cm fin bout et 8 cm maxi) + ligature collier			
KIT PROTECTION POUR JEUNES PLANTS (ARBRES & ARBUSTES)	le kit	0,35	
Protection lapin (filet H. 60 cm - Diam. 14 cm) + tuteur bambou (H. 90 cm - Diam. 0,6 à 1 cm)			
PROTECTION DE JEUNES PLANTS D'ARBRES CONTRE LE CHEVREUIL EN LOT DE 25	le kit	33,75	
25 Tuteurs acacia 22 mm*22 mm en 1,5 m de haut et 25 gaines 90 g. sur 1,2 m de haut et de diamètre 14 cm.			
<b>SOUS-TOTAL - MATÉRIEL</b>			

Nom : \_\_\_\_\_

Prénom : \_\_\_\_\_

Adresse complète : \_\_\_\_\_

Courriel : \_\_\_\_\_

Tél. (obligatoire) : \_\_\_\_\_

Besoin d'une facture (uniquement si écoles, institutions publiques, privées ou personnes ayant un numéro de TVA intracommunautaire) en l'indiquant sur le bon de commande :  
 Oui  Non N° de Siret/MSA/TVA : \_\_\_\_\_

### 1 Date et lieu de livraison :

<input type="checkbox"/>	Samedi 25 novembre 2017 matin	Lycée Biotech (Douai-Wagnonville) 458 rue de la Motte Julien - 59500 Douai ② Envoyez ce bon de commande et votre chèque à : Communauté d'Agglomération du Douaisis 746 rue Jean-Perrin - BP 300 59351 Douai Cedex
<input type="checkbox"/>	Vendredi 8 décembre 2017 après-midi	Centre de formation du Cœur d'Ostrevent 1 rue de Barsac - 59165 Auberchicourt ② Envoyez ce bon de commande et votre chèque à : Communauté de Communes Cœur d'Ostrevent Avenue du Bois - 59287 Lewarde
<input type="checkbox"/>	Vendredi 2 mars 2018 après-midi	Parc Scarpe-Escaut et Communauté d'Agglomération de La Porte du Hainaut : Parc Loisirs et Nature (face à la Maison de la Forêt) - Avenue de la Fontaine Bouillon 59590 Raismes ② Envoyez ce bon de commande et votre chèque à : PNR Scarpe-Escaut 357, rue Notre Dame d'Amour 59230 Saint-Amand-les-Eaux

### 3 Calculez le total de votre commande en euros :

TOTAL GÉNÉRAL :

### 4 Remplissez votre chèque libellé à l'ordre :

PÉPINIÈRES DE LA CLUSE

### CONSEILS ET RENSEIGNEMENTS :

#### Votre référent territorial :

Pour les habitants du PNR Scarpe-Escaut et de  
la CA de La Porte du Hainaut :

Fabrice DESORT - Tél. : 03 27 19 19 70  
Courriel : [f.desort@pnr-scarpe-escaut.fr](mailto:f.desort@pnr-scarpe-escaut.fr)

Pour les habitants de la CA du Douaisis :  
Tiphaine DERNONCOURT - Tél. : 03 27 94 41 73  
Courriel : [tdernoncourt@douaisis-agglo.com](mailto:tdernoncourt@douaisis-agglo.com)

Pour les habitants de la CC Cœur d'Ostrevent :  
Sylvain QUAGHEBEUR - Tél. : 03 27 71 37 46  
Courriel : [squaghebeur@cc-coeurdostrevent.fr](mailto:squaghebeur@cc-coeurdostrevent.fr)

Une opération régionale de

espaces  
naturels  
régionaux



Mise en œuvre par







VARIÉTÉS RECOMMANDÉES PAR LE CENTRE RÉGIONAL DE RESSOURCES GÉNÉTIQUES

RECOMMANDATIONS DE PLANTATION				
Porte greffe	Hauteur moy. à la livraison	Hauteur adulte	Distance de plantation	Maintien par tuteurage avec désherbage
<b>POMMIERS</b>				
Haute-tige/Franc	3 m	7 à 10 m	10 m	Les 1 <sup>ères</sup> années
Scion 1 an/MM106 Forme basse 2 ans/MM106	0.8 m 1.5 m	5 à 7 m	5 à 6 m	Les 1 <sup>ères</sup> années
Cordon palissé/EM9 ou M26	0.8 à 1 m (largeur)	0.8 m	4 m	Toute la durée de vie de l'arbre
<b>POIRIERS</b>				
Haute-tige/Franc	2.5 m	7 à 15 m	10 m	Les 1 <sup>ères</sup> années
Forme basse 2 ans/Cognassier Scion 1 an/Cognassier	1.5 m 0.8 m	3 à 6 m	3 m	Toute la durée de vie de l'arbre
Forme palissé verrier 4 branches/Cognassier	1.5 m	2.5 m	1.2 m	Toute la durée de vie de l'arbre

POIRIERS - POIRES À COUPEAU		PRIX TTC EN EUROS	QUANTITÉ	TOTAL
BEURRÉ D'ANJOU	Scion 1 an/Cognassier	11,50		
	Forme basse 2 ans/Cognassier	23		
BEURRÉ LEBRUN	Scion 1 an/Cognassier	11,50		
	Forme basse 2 ans/Cognassier	23		
BEURRÉ SUPERFIN	Scion de 1 an/Cognassier	11,50		
	Forme basse 2 ans/Cognassier	23		
COMTESSE DE PARIS	Scion 1 an/Cognassier	11,50		
	Forme basse 2 ans/Cognassier	23		
	Haute-tige/Franc	43		
CORNÉLIE	Scion 1 an/Cognassier	11,50		
	Forme basse 2 ans/Cognassier	23		
MADAME GRÉGOIRE	Forme basse 2 ans/Cognassier	23		
	Scion 1 an/Cognassier	11,50		
POIRE À CLÉMENT	Forme basse 2 ans/Cognassier	23		
	Scion 1 an/Cognassier	11,50		
SANS PÉPINS	Forme basse 2 ans/Cognassier	23		
	Haute-tige/Franc	43		
	Scion 1 an/Cognassier	11,50		
SUCRÉE DE MONTLUÇON	Forme basse 2 ans/Cognassier	23		
	Haute-tige/Franc	43		
	Scion 1 an/Cognassier	11,50		
TRIOMPHE DE VIENNE	Forme basse 2 ans/Cognassier	23		
	Haute-tige/Franc	43		
POIRIERS - POIRES À CUIRE		PRIX TTC EN EUROS	QUANTITÉ	TOTAL
POIRE À CÔTE D'OR	Forme basse 2 ans/Cognassier	23		
	Haute-tige/Franc	43		
POIRE DE LIVRE	Forme basse 2 ans/Cognassier	23		
	Haute-tige/Franc	43		
POIRE REINETTE	Forme basse 2 ans/Cognassier	23		
	Haute-tige/Franc	43		
SAINT-MATHIEU	Forme basse 2 ans/Cognassier	23		
	Haute-tige/Franc	43		
POIRIERS - PALISSÉS		PRIX TTC EN EUROS	QUANTITÉ	TOTAL
BEURRÉ D'ANJOU	Verrier 4 branches	66,50		
BEURRÉ LEBRUN	Verrier 4 branches	66,50		
COMTESSE DE PARIS	Verrier 4 branches	66,50		
CORNÉLIE	Verrier 4 branches	66,50		
POIRE À CLÉMENT	Verrier 4 branches	66,50		
SANS PÉPINS	Verrier 4 branches	66,50		
SUCRÉE DE MONTLUÇON	Verrier 4 branches	66,50		
TRIOMPHE DE VIENNE	Verrier 4 branches	66,50		
<b>SOUS-TOTAL - POIRIERS</b>				

POMMIERS - POMMES À COUPEAU		PRIX TTC EN EUROS	QUANTITÉ	TOTAL
BELLE FLEUR SIMPLE (PETIT BON ENTE)	Scion 1 an/MM106	11,5		
	Forme basse 2 ans/MM106	23		
	Arbre haute-tige/Franc	43		
CABARETTE	Scion 1 an/MM106	11,5		
	Forme basse 2 ans/MM106	23		
	Arbre haute-tige/Franc	43		
COLAPUIS	Scion 1 an/MM106	11,5		
	Forme basse 2 ans/MM106	23		
	Arbre haute-tige/Franc	43		
COURT PENDU ROUGE	Scion 1 an/MM106	11,5		
	Forme basse 2 ans/MM106	23		
	Arbre haute-tige/Franc	43		
DOUBLE BON POMMIER ROUGE	Scion 1 an/MM106	11,5		
	Forme basse 2 ans/MM106	23		
	Arbre haute-tige/Franc	43		
GRIS BRABANT	Scion 1 an/MM106	11,5		
	Forme basse 2 ans/MM106	23		
GUEULE DE MOUTON	Arbre haute-tige/Franc	43		
	Scion 1 an/MM106	11,5		
JACQUES LEBEL	Forme basse 2 ans/MM106	23		
	Arbre haute-tige/Franc	43		
LANSCAILLER	Arbre haute-tige/Franc	43		
	Scion 1 an/MM106	11,5		
REINETTE DE FRANCE	Forme basse 2 ans/MM106	23		
	Arbre haute-tige/Franc	43		
REINETTE DE FUGELAN	Scion 1 an/MM106	11,5		
	Forme basse 2 ans/MM106	23		
REINETTE DE HOLLANDE	Scion 1 an/MM106	11,5		
	Forme basse 2 ans/MM106	23		
REINETTE DE WALEFFE	Scion 1 an/MM106	11,5		
	Forme basse 2 ans/MM106	23		
REINETTE DES CAPUCINS	Scion 1 an/MM106	11,5		
	Forme basse 2 ans/MM106	23		
REINETTE DESCARDRE	Scion 1 an/MM106	11,5		
	Forme basse 2 ans/MM106	23		
REINETTE ÉTOILÉE	Arbre haute-tige/Franc	43		
	Scion 1 an/MM106	11,5		
REINETTE HERNAUT	Forme basse 2 ans/MM106	23		
	Arbre haute-tige/Franc	43		
SANG DE BŒUF	Arbre haute-tige/Franc	43		
	Scion 1 an/MM106	11,5		
SANS PAREILLE DE PEASGOOD	Forme basse 2 ans/MM106	23		
	Arbre haute-tige/Franc	43		
TARDIVE DE BOUVIGNIES (RAMBOUR D'HIVER)	Arbre haute-tige/Franc	43		
POMMIERS - PALISSÉS		PRIX TTC EN EUROS	QUANTITÉ	TOTAL
COURT-PENDU ROUGE	Cordon 2 côtés 0,80 cm	27		
REINETTE DE FRANCE	Cordon 2 côtés 0,80 cm	27		
REINETTE DE FUGELAN	Cordon 2 côtés 0,80 cm	27		
REINETTE DES CAPUCINS	Cordon 2 côtés 0,80 cm	27		
<b>SOUS-TOTAL - POMMIERS</b>				

BON DE COMMANDE - FRUITIERS

Une opération régionale de



Mise en œuvre par



## RECOMMANDATIONS DE PLANTATION

Porte greffe	Hauteur moy. à la livraison	Hauteur adulte	Distance de plantation	Maintien par tuteurage avec désherbage
<b>CERISIERS</b>				
<i>Haute-tige/Merisier</i>	3 m	7 à 12 m	12 à 15 m	Les 1 <sup>ères</sup> années
<i>Forme basse 2 ans/St Lucie</i>	1.5 m	3 à 5 m	5 m	Les 1 <sup>ères</sup> années
<b>PRUNIER</b>				
<i>Haute-tige/Myrobolan ou Brampton</i>	3 m	5 à 7 m	6 à 8 m	Les 1 <sup>ères</sup> années
<i>Forme basse 2 ans/St Julien</i>	1.5 m	3 à 5 m	5 m	Les 1 <sup>ères</sup> années
<b>PÊCHERS</b>				
<i>Scion 1 an/St Julien</i>	0.8 m	3 à 4 m	5 m	Les 1 <sup>ères</sup> années

CERISIERS		PRIX TTC EN EUROS	QUANTITÉ	TOTAL
CERISE BLANC-NEZ	<i>Forme basse 2 ans/St Lucie</i>	23		
	<i>Arbre à haute-tige/Merisier</i>	43		
CERISE BLANCHE D'HARCIGNY	<i>Forme basse 2 ans/St Lucie</i>	23		
	<i>Arbre à haute-tige/Merisier</i>	43		
CERISE DE MONCHEAUX	<i>Forme basse 2 ans/St Lucie</i>	23		
	<i>Arbre à haute-tige/Merisier</i>	43		
CERISE DU SARS	<i>Forme basse 2 ans/St Lucie</i>	23		
	<i>Arbre à haute-tige/Merisier</i>	43		
GRIOTTE DE VIEUX CONDÉ	<i>Forme basse 2 ans/St Lucie</i>	23		
	<i>Arbre à haute-tige/Merisier</i>	43		
GUIGNE NOIRE DU PÉVÈLE	<i>Forme basse 2 ans/St Lucie</i>	23		
	<i>Arbre à haute-tige/Merisier</i>	43		
<b>SOUS-TOTAL - CERISIERS</b>				

PRUNIER		PRIX TTC EN EUROS	QUANTITÉ	TOTAL
COE VIOLETTE	<i>Forme basse de 2 ans/St Julien</i>	23		
	<i>Arbre à haute-tige/Myrobolan</i>	43		
GOUTTE D'OR DE COE	<i>Forme basse de 2 ans/St Julien</i>	23		
	<i>Arbre à haute-tige/Myrobolan</i>	43		
MONSIEUR HÂTIF	<i>Forme basse de 2 ans/St Julien</i>	23		
	<i>Arbre à haute-tige/Myrobolan</i>	43		
REINE CLAUDE D'ALTHAN (CONDUCTA)	<i>Forme basse de 2 ans/St Julien</i>	23		
	<i>Arbre à haute-tige/Myrobolan</i>	43		
REINE CLAUDE DORÉE	<i>Forme basse de 2 ans/St Julien</i>	23		
	<i>Arbre à haute-tige/Myrobolan</i>	43		
REINE CLAUDE ROUGE HÂTIVE	<i>Forme basse de 2 ans/St Julien</i>	23		
	<i>Arbre à haute-tige/Myrobolan</i>	43		
SAINTE CATHERINE	<i>Forme basse de 2 ans/St Julien</i>	23		
	<i>Arbre à haute-tige/Myrobolan</i>	43		
<b>SOUS-TOTAL - PRUNIER</b>				

PÊCHERS		PRIX TTC EN EUROS	QUANTITÉ	TOTAL
PÊCHE DE MONCHEAUX	<i>Forme basse de 2 ans/St Julien</i>	23		
<b>SOUS-TOTAL - PÊCHERS</b>				

KIT DE PLANTATION		PRIX TTC EN EUROS	QUANTITÉ	TOTAL
PIQUET EN BOIS traité autoclave labellisé PEFC de norme NF EN 335, 6 cm de diamètre et 2,5 mètres de longueur mini + protection sur tronc + collier caoutchouc souple		le kit 6,60		
<b>SOUS-TOTAL - KIT</b>				



## Pour passer votre commande

- Directement sur : [www.plantonsledecor.fr](http://www.plantonsledecor.fr)
- ou en complétant ce bon de commande

## DATE LIMITE DE COMMANDE

Pour une livraison le 25 novembre 2017 > 3 novembre 2017  
 Pour une livraison le 8 décembre 2017 > 17 novembre 2017  
 Pour une livraison le 2 mars 2018 > 9 février 2018

Nom :
Prénom :
Adresse complète :
Courriel :
Tél. (obligatoire) :
Besoin d'une facture (uniquement si écoles, institutions publiques, privées ou personnes ayant un numéro de TVA intracommunautaire) en l'indiquant sur le bon de commande : <input type="checkbox"/> Oui <input type="checkbox"/> Non N° de Siret/MSA/TVA :

## 1 Date et lieu de livraison :

<input type="checkbox"/>	Samedi 25 novembre 2017 matin	Lycée Biotech (Douai-Wagnonville) 458 rue de la Motte Julien - 59500 Douai 2 Envoyez ce bon de commande et votre chèque à : Communauté d'Agglomération du Douaisis 746 rue Jean-Perrin - BP 300 59351 Douai Cedex
<input type="checkbox"/>	Vendredi 8 décembre 2017 après-midi	Centre de formation du Cœur d'Ostrevent 1 rue de Barsac - 59165 Auberchicourt 2 Envoyez ce bon de commande et votre chèque à : Communauté de Communes Cœur d'Ostrevent Avenue du Bois - 59287 Lewarde
<input type="checkbox"/>	Vendredi 2 mars 2018 après-midi	Parc Scarpe-Escaut et Communauté d'Agglomération de La Porte du Hainaut : Parc Loisirs et Nature (face à la Maison de la Forêt) - Avenue de la Fontaine Bouillon 59590 Raismes 2 Envoyez ce bon de commande et votre chèque à : PNR Scarpe-Escaut 357, rue Notre Dame d'Amour 59230 Saint-Amand-les-Eaux

## 3 Calculez le total de votre commande en euros :

TOTAL GÉNÉRAL :

## 4 Remplissez votre chèque libellé à l'ordre :

PÉPINIÈRES DE CONCHY-LES-POTS

Une opération régionale de



Mise en œuvre par





## Et si vous plantiez des variétés fruitières de notre région ?

Adaptées aux terroirs de la région et intéressantes à cultiver dans vos jardins et vergers, ces variétés que nous avons sélectionnées pour vous sont recommandées par le Centre régional de ressources génétiques. Pour plus d'infos : [plantonsledecor.fr](http://plantonsledecor.fr)

### Mode d'emploi des tableaux :

#### • Période de floraison :

- 1 = très précoce,
- 2 = précoce,
- 3 = moyenne saison,
- 4 = tardive,
- 5 = très tardive.

\* : mauvais pollinisateur.

Pour optimiser la mise à fruits, il est conseillé de planter deux variétés différentes qui fleurissent plus ou moins en même temps et dont au moins une des deux n'est pas un mauvais pollinisateur. En effet, la plupart des variétés ne peuvent pas se polliniser elles-mêmes et nécessitent donc la présence plus ou moins proche d'une variété pollinisatrice. Cas particuliers des pruniers : certaines variétés peuvent se polliniser elles-mêmes, et peuvent donc être plantées seules.

#### • Période de récolte / Période de maturité :

en pommier et poirier, il est d'usage de cueillir les fruits, un peu avant complète maturité pour assurer une longue conservation. Ainsi, on préconise une période optimale de récolte (le fruit à cette époque a déjà atteint sa taille finale et le pédoncule doit se détacher relativement facilement du rameau) suivie de la période maturité, (période moyenne de consommation après conservation des fruits en cave fraîche et aérée).



• **Période de consommation** : en prunier et cerisier, les fruits ne sont pas destinés à la conservation et il convient donc de les consommer dès la récolte ou dans les quelques jours qui suivent.

#### • Sensibilité aux maladies :

- = sensible,
- +/- = moyennement sensible,
- + = peu sensible,
- ++ = résistant.

La tavelure (Ta) et l'oïdium (Oï) sont des maladies causées par des champignons parasites microscopiques.

La tavelure cause des dégâts sur les feuilles, les fruits et même le bois (en poirier) ; elle se manifeste par des taches noires pulvérulentes.

L'oïdium touche essentiellement le feuillage des pommiers et se manifeste par une poudre blanche sur des feuilles et de jeunes pousses dont la croissance est stoppée et qui se dessèchent.









#### • Utilisation :

- : à cuire
- : à jus
- : à gelée
- : à couteau
- : à cidre

Cerisiers	Utilisation	Texture et fermeté de la chair	Qualité gustative	Période de floraison	Période de cueillette = consommation	Commentaires
Cerise blanche d'Harcigny	De table	Ferme et croquante	Sucrée	4	Fin juin - début juillet	Réputée peu attractive pour les oiseaux Typique de l'Avesnois-Thiérache
Cerise blanc nez	De table	Chair assez ferme mi-croquante, juteuse	Sucrée	4	Mi-juin	Typique du Pévèle
Cerise de Moncheaux	Usage culinaire, transformation	Molle	Acide	4,5	Mi-juillet	Typique du Pévèle
Cerise du Sars	De table	Molle	Sucrée, acidulée	2	2 <sup>ème</sup> quinzaine de juin	Typique de la Plaine de la Scarpe
Griotte de Vieux-Condé	Usage culinaire, transformation	Molle	Acide	3	Mi-juillet	Typique de la Plaine de la Scarpe
Guigne noire du Pévèle	De table	Molle	Sucrée, parfumée	2	Fin juin - début juillet	Typique du Pévèle

# Poiriers

	Utilisation	Période de floraison	Période de récolte	Période de maturité	Sensibilité ventature	Commentaires
Beurré d'Anjou (Nec plus ultra Meuris)	 1,2	Fin septembre	Début octobre à décembre	+	Très sucrée, parfumée. À conduire en formes basses (arbres de jardins, formes palissées).	
Beurré Lebrun (Lebrun)	 3	Fin août - début septembre	Septembre	+	Très sucrée, parfumée, musquée. À conduire en formes basses (arbres de jardins, formes palissées).	
Beurré Superfin	 3	Mi-Septembre	Mi-Septembre à Mi-Octobre	+/-	Une des meilleures poires d'automne. Production moy. à bonne. Entrecueillir les fruits. Se conserve jusque 25 jours en cave, après les fruits bletissent. A conduire en basse-tige.	
Comtesse de Paris	 1,2	Mi-octobre	Début décembre à début février	+	Sucrée, sans saveur spéciale. Convient à la haute-tige et aux formes basses.	
Cornélie (Désiré Cornélis)	 3*	Fin août, au même moment que William's	2 <sup>ème</sup> quinzaine d'août à septembre	+	Très sucrée, agréablement parfumée. Convient à la haute-tige et aux formes basses.	
Madame Grégoire	 2*	Début octobre	Novembre à Décembre	+/-	Fondante, sucrée et très juteuse, avec un léger arôme musqué. De conduite facile, convient à toutes les formes en basses-tiges.	
Sans pépins, (Marquise d'Hem, Belle de Bruxelles)	 4,5	Fin août à septembre	Fin août à début octobre. À entrecueillir tous les 10 jours	+	Sucrée, légèrement parfumée, faiblement musquée, devient facilement pâteuse. Convient à la haute-tige et aux formes basses.	
Poire à Clément	 3,4*	Mi-août	Mi-août à septembre	+	Sucrée, extrêmement parfumée. À conduire en formes basses (arbres de jardins, formes palissées).	
Sucrée de Montluçon	 1,2	Début octobre	Octobre-novembre	+	Sucrée, agréablement parfumée. Convient à la haute-tige et aux formes basses.	
Triomphe de Vienne	 3,4	Fin août, une semaine avant William's	Septembre	+	Très sucrée, agréablement parfumée. Convient à la haute-tige et aux formes basses.	
Poire à côte d'or (Saint-Mathieu d'hiver, Belle de Moncheaux)	 5	1 <sup>re</sup> quinzaine d'octobre	Décembre à mars	+	Variété exclusivement culinaire. Traditionnellement cultivée en haute-tige (arbre de plein-vent). Répandue un peu partout dans la région.	
Poire de Livre	 4*	1 <sup>re</sup> quinzaine d'octobre	Janvier à mars	+	Très sucrée, destinée exclusivement à la cuisson. Traditionnellement cultivée en haute-tige.	
Poire Reinette (poire Rognette)	 3	2 <sup>e</sup> quinzaine d'août	2 <sup>e</sup> quinzaine d'août	++	Très bonne cuite à l'eau ou en confiture. Typique de la plaine de la Scarpe et du Pévèle. Traditionnellement cultivée en haute-tige (arbres de plein-vent).	
Saint-Mathieu	 4*	2 <sup>e</sup> quinzaine de septembre	Octobre	++	Excellente. Typique de la plaine de la Scarpe et de la région de Lille.	

# Pruniers

	Synonymie	Utilisation	Qualité gustative	Période de floraison	Période cueillette / consommation	Pollinisation
Coe violette	Goutte d'or violette	De table	Sucrée	3	Début septembre	Variété auto-stérile nécessitant un pollinisateur
Goutte d'or de Coe	Coe's Golden Drop	De table	Très sucrée, parfumée	3	Mi-septembre	Variété auto-stérile nécessitant un pollinisateur
Monsieur hâtif	Prune de Roi	De table	Assez sucrée, d'assez bonne qualité gustative	1,2	Début août	Variété faiblement auto-fertile
Reine Claude d'Althan	Conducta	De table	Très sucrée, parfumée	3	Fin août	Variété auto-stérile nécessitant un pollinisateur
Reine Claude dorée	Reine Claude verte	De table	Très sucrée, agréablement parfumée	3	Mi-août	Variété auto-stérile nécessitant un pollinisateur
Reine Claude rouge hâtive		De table, à cuire	Sucrée, de bonne qualité sur la tarte	4	2 <sup>ème</sup> quinzaine de juillet, début août	
Sainte Catherine		À cuire	D'assez bonne qualité pour la table et de très bonne qualité pour la cuisson	3,4	Fin septembre	Variété auto-fertile

# Pêchers

	Utilisation	Période de floraison	Période de récolte	Période de maturité	Sensibilité maladie	Commentaires
Pêche de Moncheaux	De table	3	Mi-août. A entrecueillir	Mi-août. Pêche à entrecueillir pendant 10 jours autour du 15 août.	cloque : -	Belle pêche bicolore à chair blanche autrefois multipliée par M. A. Mathis, pépiniériste à Faumont (59, Pévèle). Pêche à entrecueillir pendant 10 jours autour du 15 août. Sensible à la cloque.



# Pommiers

	Utilisation	Qualité gustative	Période de floraison	Période de récolte	Période de maturité	Sensibilité aux maladies	Caractéristiques
Belle fleur simple (Petit bon pommier, Simple bon pommier, Belle fleur de Brabant) Cabarette		Agréablement sucrée et de bonne saveur	5	Oct.	Nov. à mars	Ta : + Oi : +	Variété intéressante pour sa rusticité, sa longue conservation. Excellent pollinisateur pour les variétés à floraison tardive comme Belle fleur double et Reinette de France.
Colapuis (Nicolas Puy)		Croquante, juteuse, acidité forte et qui rappelle parfois le goût de citron.	3	Fin oct.	Janv. à mai	Ta : +/- Oi : +/-	D'abord cantonnée aux Flandres, elle s'est rapidement répandue dans toute la région. Très intéressante aussi bien en haute-tige qu'en basse-tige. Rustique et de très bonne conservation.
Court pendu rouge (Court pendu Rosa)		Excellente qualité gustative.	5	Fin sept.	Nov. à fév.	Ta : +/- Oi : -	La pomme est à la base de très bonnes gelées ; au four ou en tarte la texture est fine et parfumée. Bon pollinisateur pour les variétés à floraison tardive (Belle fleur double, Reinette de France).
Double bon pommier rouge		La chair est sucrée et acidulée.	4*	Fin sept.	Oct. à déc.	Ta : + Oi : +/-	Typique de l'Avesnois-Thiérache, cette variété a été largement diffusée sur l'ensemble du territoire régional.
Gris Brabant (Gris Braibant)		Chair croquante, de bonne qualité, possède un bon équilibre sucre-acidité. Calibre moyen.	2*	Début oct.	Déc. à fév.	Ta : +/- Oi : +	Variété triploïde de vigueur moyenne, productivité régulière. Les fruits (70 mm) sont réguliers, lavés de liège.
Gueule de mouton		Le goût est hétérogène d'une pomme à l'autre et selon l'époque. Le rapport sucre-acidité est variable.	3	Mi-oct.	Déc. à mars	Ta : + Oi : +/-	Variété très rustique et très vigoureuse, recommandée pour le plein-vent et répandue dans toute la région pour ses qualités de pollinisateur.
Jacques Lebel		Fort acidité avant maturité complète, bonne tenue en tarte et excellente qualité en compote.	2*	Fin août à fin sept.	Sept. - déc.	Ta : - Oi : +	De première qualité pour les tartes et compotes. À cultiver en haute-tige. La qualité gustative ne s'exprimera pleinement que si on pratique une cueillette échelonnée, tous les 10 jours de fin août à fin septembre.
Lanscailler (Belle Fleur Large Mouche (en Belgique))		Bon rapport sucre-acidité.	3*	1 <sup>re</sup> quinzaine d'oct.	Nov. à janv.	Ta : + Oi : -	Variété très rustique et très productive, mais de mise à fruits lente et de qualité gustative moyenne. À cultiver en haute-tige. Répandue dans toute la région.
Reinette de France		Très sucrée, très acidulée. Qualité gustative exceptionnelle.	5*	1 <sup>re</sup> quinzaine d'oct.	Nov. à fév.	Ta : ++ Oi : +/-	Intéressante pour sa floraison tardive, mais nécessite la présence d'un pollinisateur (Baguette d'hiver, Reinette étoilée, Belle fleur simple, Court pendu rouge). Résistante à la tavelure et faible vigueur de l'arbre. Bonne pour tous les usages. Seule une certaine sensibilité au chancre et au feu bactérien est à déplorer.
Reinette de Fugélan		Bonne pomme acidulée de mi-saison.	2*	Fin sept.	Oct. - nov.	Ta : +/- Oi : +/-	Intéressante pour son port assez étalé, et une fructification bien répartie. Typique de l'Avesnois-Thiérache. À conduire en haute-tige (arbres de plein-vent).
Reinette de Hollande		Bon gustatif, chair fine, aromatique, juteuse, ferme, équilibrée en sucre et en acide;	2	1 <sup>re</sup> quinzaine d'oct.	Oct. à déc.	Ta : + Oi : -	Variété arrivant à pleine maturité assez rapidement après récolte. Calibre moyen (70), striés de rouge-orangé. À conduire en basse-tige.
Reinette de Waleffé		Chair très fine, très blanche, ferme, non farineuse, aromatique, très équilibrée en sucre et acidité. Fruit de dessert de 1 <sup>re</sup> qualité. Gros calibre.	3*	Fin sept., début oct.	Oct. à mars	Ta : + Oi : -	Ancienne variété belge de la région de Liège traditionnellement cultivée en haute-tige mais s'adapte bien à tous porte-greffe.
Reinette des Capucins		Riche en sucre, forte acidité et parfum prononcé, excellente qualité gustative pour la table comme pour la pâtisserie.	2*	Début oct.	Nov. à janv.	Ta : - Oi : -	Si vous n'avez qu'un pommier à planter, choisissez un Reinette des Capucins : rustique et d'excellente qualité gustative, cette variété ne peut pas vous décevoir.
Reinette Descardre		Bon équilibre sucre-acidité. Excellente à couteau et en pâtisserie.	3*	Fin sept.	Oct. - nov.	Ta : +/- Oi : -	Cette variété mérite de trouver sa place dans les jardins. Il faut conduire l'arbre en forme basse.
Reinette étoilée (Sterappel en Belgique)		Bonne, tombée dans l'herbe depuis quelques jours, la chair blanche se veine de rouge et devient fondante, agréablement sucrée. Bon équilibre sucre-acidité.	5	2 <sup>e</sup> quinzaine de sept.	Oct. - nov.	Ta : + Oi : -	Très bonne variété d'amateur dont nous conseillons la culture pour polliniser les variétés à floraison tardive (Belle fleur double, Reinette de France).
Reinette Hernaut		Chair très croquante, assez ferme juteuse, acidulée et sucrée, très rafraîchissante. Pomme de table dont la qualité varie selon les années.	3*	Début oct.	Oct. à mars	Ta : + Oi : +	Variété ayant une bonne productivité, rapide à se mettre à fruit. Fruits de calibre moyen à gros et de forme aplatie. Le chancre est à surveiller sur sols lourds et zones humides.
Sang de bœuf		Bonne variété mais assez dénuée de parfum. Le rapport sucre-acidité est bon mais les teneurs sont très faibles.	3*	1 <sup>re</sup> quinzaine d'oct.	Nov. à janv.	Ta : ++ Oi : +/-	Variété rustique d'amateur, à recommander pour la culture en haute-tige. Typique de l'Avesnois-Thiérache.
Sans Pareille de Peasgood		Chair blanche, fine, tendre, juteuse, agréablement acidulée, aromatique. Bonne pomme à couteau, très bonne pour usage culinaire.	3	Mi-septembre	Mi-sept. à oct.	Ta : ++ Oi : +	Très grosse pomme (85 mm). Arbre vigoureux et rustique, belle qualité de feuillage en verger non traité. Fruits sensibles à la moniliose les étés pluvieux. A cultiver en basse-tige greffé sur M9.
Tardive de Bouvignies (Rambour d'hiver)		Agréablement sucrée, de saveur légèrement aromatisée.	4*	2 <sup>e</sup> quinzaine de sept.	Fin oct. à début janv.	Ta : +/- Oi : -	Variété rustique à conduire en haute-tige (arbres de plein-vent).



# Découvrez et savourez nos variétés fruitières régionales !

Expositions, fêtes locales, animations, formations, pressage de pommes, visites de vergers, plantations, portes ouvertes, ...  
proposés par les associations, collectivités, professionnels, ...

Retrouvez-nous sur :

- facebook : l'automne fruitier en Hauts-de-France
- www.enrx.fr

Renseignements :

enrx - 03 20 67 03 51 - crrg@enrx.fr

## POMEXPO 2017, exposition pomologique :

- avec plus de 300 variétés présentées,
- la détermination de vos fruits,
- des conseils pour vos projets de plantations par les techniciens et les pépiniéristes et pour l'entretien de vos fruitiers par les spécialistes,
- un marché du terroir autour des variétés fruitières et légumières régionales,
- des dégustations,
- 30 exposants et plus de 6 000 visiteurs.



contact@enrx.fr  
www.enrx.fr  
www.plantonsledecor.fr

6, rue du Bleu Mouton  
BP 70073 - 59028 LILLE CEDEX  
métro : République  
tél : +33(0)3 20 12 89 12  
fax : +33(0)3 20 12 89 39

espaces naturels régionaux

Parc naturel régional de l'Avantain  
Parc naturel régional des Caps et Marais d'Opale  
Parc naturel régional Scarpe - Escaut

Région Hauts-de-France

ENR<sup>s</sup> est soutenu par la Région Hauts-de-France pour mettre en œuvre des missions d'envergure régionale précisées dans une convention d'objectifs pluriannuelle.



Directeur de la publication : Guislain Cambier, président d'Espaces naturels régionaux  
Rédacteur en chef : Jean-Louis Thomas  
Suivi éditorial : Isabelle Crincket  
Iconographie : Olivier Delvaux  
Design graphique : Gilles Pottier  
Mise en page : Kromozoom - Steenvoorde  
Photographies : O. Delvaux, R. Boucherie, F. Dujardin, S. Dhote, D. Moulin, Ville de Marck  
Impression : Nord'Imprim - Steenvoorde  
Dépôt légal : Espaces naturels régionaux - juillet 2017  
Imprimé, avec des encres végétales, sur Satimat Green composé de 60% de fibres recyclées et 40% issues de forêts certifiées FSC.