

Horizons

N° 25 - Juin 2017 - www.agglo-porteduhainaut.fr



PRODUCTION LOCALE

La fraise,
c'est maintenant !

Reportage p.5



La Porte du Hainaut
Communauté d'Agglomération



p.4
Actualité

Pass'déchets électronique pour les déchèteries et achat de poules pour réduire les déchets, le SIAVED innove.



p.6
Zoom

Structures parfois méconnues et pourtant au cœur des problématiques de la famille : les centres de planification familiale.



p.7 à 11
Grand angle

Les parcs d'activité s'étoffent, les entreprises s'installent. Quelles sont les motivations de ces entrepreneurs ?



p.12-13
Zoom arrière

Les jeux anciens. Ils ont fait la joie et l'ambiance des estaminets autrefois, ils continuent toujours de distraire petits et grands.

Compte tenu des échéances électorales, ce numéro d'Horizons ne comportera pas d'éditorial du président de la Communauté d'Agglomération de La Porte du Hainaut.

Dans nos communes

À Escoutpont

CLASSÉ À L'UNESCO, LE GROUPE SCOLAIRE BRUNEHAUT RÉHABILITÉ

Les anciennes école des filles et école des garçons, devenues groupe scolaire Brunehaut, vont être réhabilitées d'ici à la Toussaint 2018. Aujourd'hui, les bâtiments, classés au Patrimoine mondial de l'Unesco, sont accompagnés de deux autres, à l'arrière, comprenant quatre classes et des sanitaires. Ces derniers vont, à terme, être détruits. D'autres vont voir le jour, accolés à la construction classée. Les nouveaux locaux seront en ossature bois, basse consommation et correspondront le plus possible aux normes HQE*.



L'ensemble aura la forme d'un "U", ce qui permettra aux élèves, une fois entrés dans les lieux, de ne pas avoir à en ressortir pour rejoindre, par exemple, les dortoirs, les salles d'éveil ou la bibliothèque de l'établissement. Un hall vitré sera construit tout le long des bâtiments anciens. Les cours de récréation et les préaux seront à l'arrière, séparés selon les niveaux. Les travaux débuteront pendant les vacances d'été 2017. La maternelle sera d'abord refaite, puis viendra le tour de l'école élémentaire. Une fois tous les travaux terminés, les bâtiments, accolés aux constructions classées, seront démolis pour laisser place à une zone de nature donnant sur le Vieil Escout.

* Haute Qualité Environnementale.

Investissement :

2,4 M€ sur deux ans, les travaux étant divisés en trois tranches (deux de 900 000 € et une de 600 000 €). Des demandes de subventions ont été faites auprès de l'État et du Conseil départemental.

Des élections législatives auront lieu les 11 et 18 juin prochains. Vous ne pourrez pas vous rendre à votre bureau de vote ? Faites une procuration. Toutes les infos sur : www.agglo-porteduhainaut.fr

À Nivelles

BIENTÔT UNE ÉGLISE EMBELLIE ET UNE NOUVELLE MAIRIE



Pour nous
contacter ou nous
donner votre avis :
03.27.09.9152
horizons@
agglo-porteduhainaut.fr

Détruite pendant la Première Guerre mondiale puis reconstruite un peu plus loin, l'église Sainte-Marie-Madeleine va être réhabilitée. Dix-neuf mois de chantier seront nécessaires pour refaire le clos et le couvert. Cette réhabilitation est déjà entamée : vitraux refaits entre 1995 et 2005 (il n'en reste plus que deux à replacer), chauffage récent et travaux d'électricité réalisés par deux professionnels du village. Aujourd'hui, c'est, entre autres, la toiture et ses deux dômes, les gouttières, les chenaux sur le clocher et la façade qui vont être réhabilités. Sans compter l'accès PMR qui sera créé.

La mairie va aussi être déplacée pour s'installer à côté de la nouvelle école, inaugurée à la rentrée 2016. Une maison, rachetée par la commune, deviendra la salle du conseil et la salle des mariages. Deux ailes où se situeront l'accueil et les différents bureaux vont y être accolées. Le début des travaux est prévu pour le dernier trimestre 2017.

Investissements prévisionnels : 1,2 M€ dont 381 000 € (environ) de La Porte du Hainaut et 682 000 € (environ) de subventions pour l'église.

À Wavrechain-sous-Faulx

BIENTÔT UN LOTISSEMENT AINSI QUE DES JEUX LUDIQUES ET SPORTIFS

Début mai, un lotissement a commencé à voir le jour à la sortie de la commune, en direction de Wasnes-au-Bac. Divisé en deux tranches, les travaux permettront à 33 maisons individuelles de sortir de terre. D'ici un à deux mois, un chantier de création d'une voie communale, partant de ce lotissement pour rejoindre le centre-bourg, le terrain de sport et le city park, va débuter. Cette voie permettra aux familles d'éviter de passer par la départementale. D'autres travaux de voirie vont aussi avoir lieu dans le bourg : une partie des trottoirs, le long de la CD 148, va être refaite. L'ensemble du chantier devrait être fini d'ici à la fin de l'année.

Des jeux vont aussi être installés au niveau de la halle, en bois notamment, pour être en adéquation avec le style de cette dernière. Destinés à toute la famille, ils serviront à la fois à s'amuser et à faire du sport. L'installation devrait être terminée cette année. Fin février - début mars, la commune a aussi terminé l'isolation thermique de ses classes et de la mairie.

Investissements : environ 150 000 € pour la voirie et 15 000 € (environ) pour les jeux.



À LA SENTINELLE

Un maraîcher bio

Depuis le début du mois de mars, Olivier Delsaut travaille sur un terrain de trois hectares, derrière l'AFPA, pour y créer un maraîchage bio. Cet espace, cédé par la commune, va être cultivé en permaculture* et est certifié bio. Le maraîcher a d'abord observé l'écosystème de son terrain avant de commencer à s'implanter. "En permaculture, on doit s'adapter à l'environnement. Je ne vais pas enlever tout ce qu'il y a sur ce lieu". L'homme va, par exemple, ne défricher le lieu qu'en partie. "Je vais planter à la fois dans les allées

et entre les arbres." Le maraîcher va semer, à terme, une trentaine de légumes (pommes de terre, haricots, radis, salades...) sur cette ancienne friche qui n'avait pas été touchée depuis une dizaine d'années. Le labour et la récolte se feront à la force des bras et grâce à l'âne qu'Olivier Delsaut va installer dans un enclos et pour lequel il va construire un abri en bois et paille. Il est aidé dans sa démarche par la couveuse d'entreprises "À petits pas". "Ça m'enlève les soucis administratifs. J'ai pu, avec eux, bénéficier de formations en comp-

tabilité, en informatique..."

Il attend ses premiers légumes cette année. Ces derniers seront vendus aux particuliers, sur le maraîchage. Il va commencer par cultiver 5 000 m² puis s'agrandir petit à petit. Il envisage aussi d'accueillir des oies pour surveiller son lieu de culture et de se rapprocher de la cantine scolaire municipale pour leur fournir des légumes bio. "Je vais prendre le temps, voir comment ça évolue."

* Façon de cultiver qui prend en compte l'écosystème du lieu, très économe en énergie, respectueuse des êtres vivants et de leurs relations, tout en laissant le plus de place possible à la "nature sauvage".



Des nouvelles du SIAVED

Bienvenue au "Pass'Déchets" électronique
Opérationnel depuis janvier 2017, le "Pass'Déchets" électronique remplace la version papier. Innovant, il permet un gain de temps pour l'accès à la déchèterie, simplifie les démarches administratives pour les professionnels, améliore le service à la population et surtout identifie le type de déchets apportés.

À compter du lundi 3 juillet, l'accès dans les déchèteries du SIAVED, se fera uniquement avec cette carte électronique. Jusqu'à cette date, vous pouvez encore utiliser l'ancienne carte sur présentation d'un justificatif de domicile et d'une pièce d'identité.

Pour obtenir votre "Pass'Déchet", rendez-vous sur le site

www.siaved.fr et téléchargez le formulaire. Il est également disponible à l'accueil de votre commune.

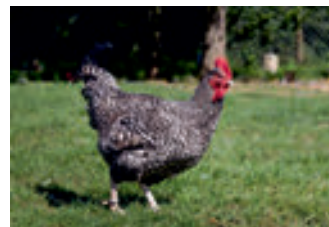
Point info déchets et service prévention du SIAVED : 0800.775.537 (appel gratuit depuis un poste fixe) et prevention@siaved.fr

Des poules pour réduire ses déchets

Le SIAVED met en place une expérimentation sur sept communes* du territoire pour réduire les déchets de cuisine et de jardin. 200 foyers pourront adopter deux poules, dont au moins une de race locale. L'achat** de ces deux volatiles devrait permettre de réduire ces déchets du foyer. En effet, une poule peut en manger jusqu'à 150 kg par an. Les futurs propriétaires assisteront à une réunion pour recevoir toutes les informations concernant l'élevage de ces animaux et les particularités des différentes races. Cette expérimentation participe également à la sauvegarde des races locales comme la poule d'Hergnies, de Bourbourg, d'Estaires ou encore la Coucou des Flandres.

*Bousignies, Brillon, Lecelles, Rosult, Rumezies, Sars-et-Rosières et Thun-Saint-Amand. ** Une participation de 5 € sera demandée par foyer adoptant.

Date limite de renvoi des bons de commande : samedi 10 juin.



Joignez votre agglo

● Par courrier

Site minier de Wallers-Arenberg
Rue Michel-Rondet - BP 59
59135 WALLERS-ARENBERG

● Par téléphone

Standards

Wallers : 03.27.09.05.05.

Raismes : 03.27.09.00.93.

Habitat

03.27.09.92.28.

(ANAH : 0.800.59.20.11).

Espace Info Énergie

03.62.53.25.19.

Emploi et insertion

03.27.45.72.64.

Culture

Spectacle vivant :

03.27.19.04.43.

Réseau de Lecture publique :

03.27.19.04.42.

Sport - CIS

03.27.09.92.80.

Communication

03.27.09.05.02.

horizons@agglo-

porteduhainaut.fr

● Par mail

contact@agglo-

porteduhainaut.fr

● Sites utiles

www.agglo-porteduhainaut.fr

Agence de Développement économique

www.agence-porteduhainaut.com

Arenberg Creative Mine

www.arenberg-creativemine.fr

Portail des médiathèques

www.mediatheques-porteduhainaut.fr

Office de Tourisme

www.tourisme-porteduhainaut.com

LA FRAISE

Certains l'aiment trop !

Acidulée, sucrée. C'est... c'est... la fraise pardi ! Et bien que plusieurs communes la cultivent sur notre territoire, celle qui vient à l'esprit lorsqu'on évoque le fruit, est bien entendu Lecelles. La commune lui consacre d'ailleurs chaque année une journée, début juin (Fête de la Fraise le 4 juin 2017). Mais au fait, pourquoi Lecelles ? "Mon grand-père a été l'un des premiers à cultiver la fraise dans le Nord - Pas de Calais", raconte Alexandre Robert du GAEC de l'Elnon. "C'était en 1968. Il avait des amis belges qui produisaient en masse de l'autre côté de la frontière, à Lesdain et Rongy. Ils l'ont convaincu de tenter l'expérience." Mais la première année ne se déroule pas comme prévue. Les grèves nationales faisant rage, la production lui reste sur les bras. L'exploitant ne se décourage pas pour autant et retente l'expérience l'année suivante. Près de cinquante ans plus tard, Alexandre, le petit-fils, vient de reprendre l'exploitation de son père Serge, avec qui il continue de travailler. Son projet d'installation se concrétise

d'ailleurs actuellement puisqu'une nouvelle serre, qui doublera la surface de culture la portant à 1,3 Ha, soit plus de 100 000 plants, est en cours de finition. Une culture réalisée "hors-sol", depuis quatre ans, sans perte de qualité, qui facilite le ramassage, permet d'éviter le désherbage et réduit les traitements phytosanitaires.

Différentes variétés

Chez les Robert, trois variétés de fraises sont cultivées. La Gariguette "la plus précoce" dont la première cueillette se déroule fin avril et s'étale sur trois semaines voire un mois. La Darselect dont la saison débute la deuxième semaine de mai et dure un mois. Et enfin les remontantes, la Charlotte et l'Annabelle, "des plants qui produisent moins, mais plus régulièrement. C'est la fraise dont la production est la plus longue puisqu'elle s'étale de fin mai à l'automne" (premières gelées). Pour Alexandre, "chaque variété a son propre aspect et un goût spécifique".

La cueillette

Chaque matin, la cueillette est effectuée par la famille et des saisonniers. "De 6h à 10h. Jamais l'après-midi car le fruit se conserverait moins bien." Avec la culture hors-sol, la cueillette est facilitée. Désormais, ce n'est plus à genoux, mais debout et aidé d'un chariot que les cueilleurs œuvrent. Les fruits sont posés directement dans les barquettes, elles-mêmes pesées en direct. Chaque barquette est ensuite rangée dans un cageot. "La fraise est fragile, les manipulations sont limitées au maximum afin de ne pas abîmer le fruit."

La commercialisation

90 % de la production est commercialisée via le marché de Phalempin (coopérative commerciale qui regroupe quelques 200 producteurs). Le reste est vendu à Lecelles, dans un distributeur automatique installé à l'entrée de l'exploitation.



Les bourdons

Nécessaires pour polliniser les fleurs, plusieurs ruches contenant des bourdons sont installées par des apiculteurs dans les serres. "Grâce à eux, les fruits sont plus développés et bien formés."

LES CENTRES DE PLANIFICATION FAMILIALE

Des relais indispensables

C'est un lieu dont tout le monde devrait connaître l'existence, ne serait-ce que pour savoir où obtenir, de façon anonyme, des informations gratuites sur tous les domaines touchant à la sexualité, à la contraception, à l'interruption volontaire de grossesse, aux infections sexuellement transmissibles... : le centre de planification ou planning familial.

Même en 2017, le sujet reste encore tabou. À tort, car bien des grossesses précoces ou des transmissions de maladies seraient évitées si ces informations étaient transmises. Pourtant, une loi de 2001 prévoit "trois séances d'éducation à la sexualité, du CP à la terminale, pour tous". Dans les faits, c'est loin d'être le cas ! Mais des lieux d'écoute et de renseignements existent dans plusieurs communes du territoire (voir ci-contre).

Dans chaque centre de planification et d'information, il est possible de rencontrer une conseillère durant les heures d'ouverture ou lors des permanences pour certaines commu-

nes. Il est également possible d'obtenir des informations sur les différentes méthodes contraceptives* ou d'avoir une prescription de contraception, un test de grossesse ou d'obtenir la contraception d'urgence. La majorité des consultations effectuées par des adolescent(e)s portent sur la contraception. Laquelle faut-il privilégier ? Quelle solution en cas d'oubli de pilule ? (...) Des informations distribuées de façon confidentielle et gratuitement, si on a moins de 18 ans ou en cas d'absence de couverture sociale. Mais il est également possible de consulter un médecin sur rendez-vous en apportant sa carte vitale.

*Le préservatif, la pilule, le Dispositif Intra-Utérin (ou stérilet), l'implant, le patch, l'anneau.



Les centres du territoire

➔ À BOUCHAIN

PMI - Centre médico-social,
rue Georges-Daix
Tél. : 03.27.35.29.90

➔ À DENAIN

Centre hospitalier de Denain,
25 bis, rue Jean-Jaurès
Tél. : 03.27.24.32.10

➔ À DOUCHY-LES-MINES

PMI, avenue Julien-Renard,
Le Beffroy
Tél. : 03.59.73.20.07

➔ À ESCAUDAIN

PMI, place Gambetta
Tél. : 03.27.44.07.04

➔ À LOURCHES

Centre de PMI, rue Jean-Jaurès
Tél. : 03.27.44.62.29.

➔ À SAINT-AMAND-LES-EAUX

Centre de PMI, 161, rue du
Faubourg de Tournai
Tél. : 03.59.73.29.00.

Évelyne Sullerot

Cofondatrice du Planning familial, Évelyne Sullerot est décédée début avril. Elle a fondé avec Marie-Andrée Lagroua, gynécologue, l'association "Maternité heureuse" en 1956, devenu "Planning familial" en 1960. Par ce biais, elle souhaitait "poursuivre sur les plan médical, psychologique et social, l'édification de la famille harmonieuse et heureuse".

Un site pour informer

Depuis 2013, le département du Nord a également mis en ligne le site "casexplik.lenord.fr" à destination des 11/15 ans et des 16/25 ans (les informations sont traitées selon l'âge du visiteur, demandé dès la première page du site). Différentes thématiques sont abordées sous forme de dossiers, fiches pratiques... Articles de loi, définitions, contacts, boîte à questions, témoignages... tout y est.

Vous êtes parents et vous ne savez pas comment aborder le sujet avec votre adolescent(e) ?

N'hésitez pas à aller y faire un tour. Et pourquoi pas le consulter dans un premier temps avec lui pour être certain qu'il ait les bonnes informations ? À vous de voir.

ZONES ÉCONOMIQUES

Ça bouge dans nos parcs !

Depuis 2001, La Porte du Hainaut a investi plus de 100 M€ pour le développement économique, faisant de cette compétence, sa première priorité. Aujourd'hui, 30 parcs et zones d'activité économique existent. Notre territoire se caractérise par l'importance de son secteur industriel qui représente 38,4 % des emplois, soit le double de la moyenne régionale. En 2016, des travaux ont permis l'extension du Parc PME-PMI des Bruilles, à Escoutpont et du parc d'activité de l'Écaillon, à Thiant. Plusieurs chantiers d'aménagement sont aussi en cours comme à Denain, sur la ZAC des Pierres Blanches, ou sur l'espace économique du Faubourg Duchâteau où un nouveau village d'entreprises vient d'être inauguré ; à Sars-et-Rosières où des travaux d'assainissement viennent d'être réalisés ou encore à Raismes sur la zone du Plouich. 35 entreprises supplémentaires se sont implantées en un peu plus d'un an et demi. Toutes ont été épaulées par le Pôle Développement économique et/ou l'agence Porte du Hainaut Développement pour concrétiser leur projet. L'équipe d'*Horizons* est allée à la rencontre de cinq entrepreneurs déjà installés sur ces zones ou qui prévoient de s'y établir. Qui sont-ils ? Pourquoi ont-ils fait ce choix ? Ce ne sont que quelques-unes des questions évoquées dans ce Grand angle.

Qui sont ces entrepreneurs ?

Installée d'abord à Petite-Forêt, la société **Héphaïs** fabrique et répare des pièces d'usure (de machines) pour l'industrie. Une autre branche de la holding créée par Philippe Dupire gère l'aspect maintenance sur site et démontage de ces éléments. Installé depuis 2016 sur le parc d'activité de Sars-et-Rosières, le chef d'entreprise a aussi un projet de construction de locatif d'entreprise sur son terrain. "Pour des PME qui veulent démarrer", précise-t-il.

L'entreprise de Jorge Hernandez, **APRC**, est basée à Lyon. Elle construit des bâtiments pour le compte d'entreprises de logistique et peut aussi construire pour elle-même des structures qu'elle loue ou vend par la suite. Aujourd'hui, l'entrepreneur vient de déposer un permis de construire pour un bâtiment de 54 000 m² sur le parc d'activité de l'Aérodrome à La Sentinelle.

Déjà présente à Aulnoy-lez-Valenciennes, la société **Les Mijuscules** s'apprête à construire une micro-crèche sur le parc d'activité de la Vallée de l'Écaillon à Thiant. La capacité d'accueil sera de dix enfants en simultané. "Les familles pourront souscrire des contrats à temps plein ou partiel, du lundi au vendredi, de 7h à 19h", explique Hélène Proix, la présidente. "Mais il sera aussi possible de répondre à de l'accueil occasionnel et une place sera réservée aux situations d'urgence." Créée en février 2015, la société a souhaité s'agrandir au vu de la demande qui existe sur le secteur. Pour cette nouvelle entité, trois personnes devraient être recrutées.

Deux ans après son arrivée à la Ruche d'entreprises, Jaouad El Kansouli, gérant de **Direct Burotic**, spécialisée dans la revente de consommables informatiques sur toute la France, s'apprête à intégrer le village d'entreprises Activity à Denain. Avec un chiffre d'affaires multiplié par six en un an et deux emplois créés en janvier 2016, portant l'effectif à huit salariés, l'entreprise avait besoin d'espace.

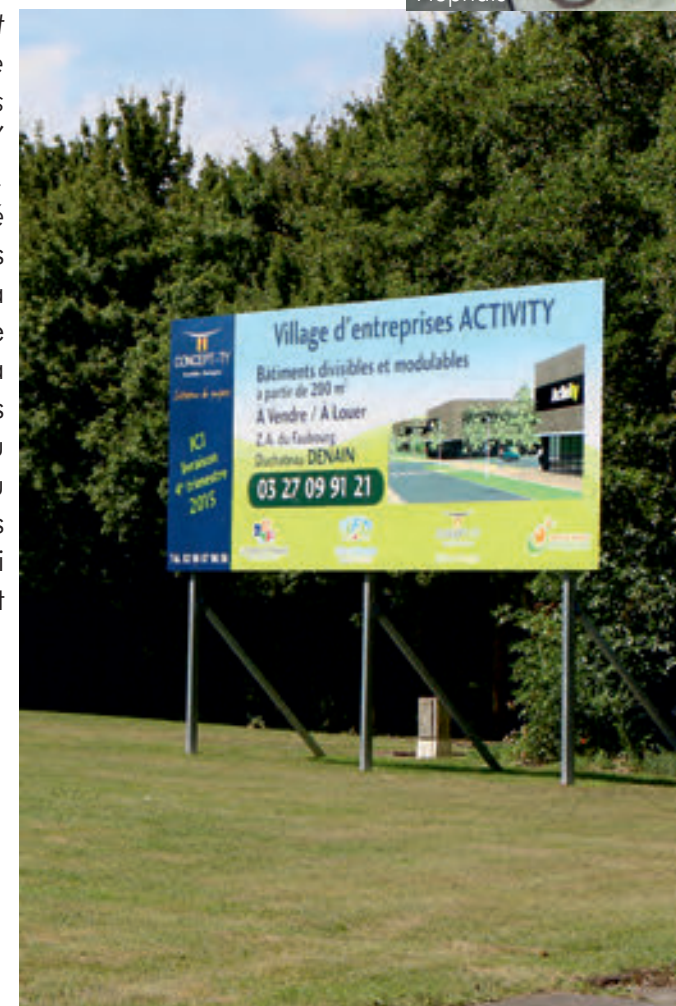


CCLS



Héphaïs

Rachetée en octobre 2013 par Christian Chiri, la société **CCLS**, spécialisée dans le travail des métaux par découpe laser, pliage, mécano-soudure ou chaudronnerie, est, à l'époque en perte de vitesse. "Nous étions à Onnaing dans un bâtiment inadapté en terme de surface, ce qui a engendré des conséquences sur le loyer et sur la fiscalité" explique l'entrepreneur. "Fin 2015, la décision de déménager a germé dans mon esprit" afin de réduire les coûts. Aujourd'hui implantée à Thiant, l'entreprise comprend onze salariés à temps plein et un autre à mi-temps. Sous-traitant de pièces destinées à des industriels issus du ferroviaire, du monde médical, du bâtiment, de l'emballage, des clôtures ou portails, Christian Chiri souhaite se développer en créant de nouveaux produits.



Construction, achat ou rénovation ?

"// Dans le bâtiment précédent, je manquais de hauteur, j'étais en location et il y avait quelques problèmes liés à l'implantation", explique Philippe Dupire (Héphaïs). Il a donc fait le choix de construire un bâtiment de 3 500 m², comprenant bureaux et ateliers, en 2015. Deux entreprises voisines ont participé à l'aménagement des

locaux : Restor Bois, qui a réalisé le 1^{er} étage et Sigma qui a fait l'électricité. Jorge Hernandez (APRC) va lui aussi faire construire. 54 000 m², pour deux entreprises. Ce nouveau bâtiment devrait être mis en exploitation en septembre 2018. Hélène Proix (Les Mijuscules) a fait le même

choix que ses confrères. Un bâtiment de 158 m², lumineux, équipé d'une salle multisensorielle favorisant la détente, sortira bientôt de terre. Le chantier devrait débuter en septembre pour s'achever au printemps 2018.

.../...



EPICAP

Jaouad El Kansouli (Direct Burotic), lui, s'est installé dans un espace neuf, mais déjà construit. 420 m² de bureaux qu'il a aménagés. "La proposition de base du bâtiment était sympa, mais nous l'avons modifiée pour nous approprier son aspect (mur de verre en façade, mezzanine) et en faire notre futur siège dans un esprit "openspace".

Quant à Christian Chiri (CCLS), il a investi une partie des locaux de l'ancienne boulonnerie de Thiant. "La surface et l'ergonomie du bâtiment sont désormais adaptées aux besoins de l'entreprise". L'entrepreneur a visité plusieurs lieux avant de trouver celui qui lui convient. Il s'y est installé le 1^{er} mars.



Les Mijuscules

La proximité de l'autoroute

La proximité des axes de transports est une donnée importante pour les entrepreneurs. Surtout dans le choix du lieu d'implantation de leur société. Si Philippe Dupire s'est implanté à Sars-et-Rosières, c'est en partie parce que "ça [il] a rapproché de [s]es clients installés sur Dunkerque, c'est proche de l'autoroute, de [s]on domicile et [s]es employés gagnent en temps de trajet." Christian Chiri a le même raisonnement. Pour lui, son déménagement c'est "un accès autoroutier facilité, raccourcissant même parfois le trajet pour certains salariés." Tout comme Hélène Proix, pour qui cette proximité permet un gain de temps pour les parents lorsqu'ils viendront déposer leur(s) enfant(s) au sein de sa micro-crèche. Jorge Hernandez souligne que s'il a choisi ce lieu d'installation, c'est parce que "le terrain est proche de l'autoroute, il offre une excellente visibilité et possède un voisinage de marque".



APRC

Le privé peut prendre le relais du public



La société EPICAP propose aux entreprises du bâtiment le matériel dont elles peuvent avoir besoin dans le domaine du désamiantage. À sa création, Paul Dupire et Christophe Gohier disposent d'un bâtiment neuf et d'un autre à rénover sur le parc d'activité des Six Marianne à Escaudain. Les locaux qui ne sont pas occupés par l'entreprise sont loués à d'autres. Aujourd'hui, sept sociétés sont installées, dans des domaines divers et variés. "La Porte du Hainaut nous a aidés à choisir les entreprises qui louent nos locaux. Et nous a permis d'avoir ce terrain avec une bonne visibilité", explique Paul Dupire. La proximité de l'autoroute A21 est aussi un atout non négligeable.

Aujourd'hui, la société a développé un réseau avec des agences en Île-de-France, en Rhône-Alpes et à côté de Nancy. Et a un projet d'extension. "Nous avons besoin d'augmenter notre surface de stockage car tout est centralisé ici [à Escaudain, ndr] et nous allons créer un centre de décontamination pour les extracteurs d'air et les aspirateurs." Cette extension s'accompagnera d'un village d'entreprises, dont une partie de la petite dizaine de cellules prévues verra le jour d'ici à la fin de l'année. Paul Dupire souhaite encore une fois travailler avec La Porte du Hainaut pour repérer les entreprises à installer au sein de celui-ci.



À gauche : Jaouad El Kansouli de Direct Burotic

LA PORTE DU HAINAUT ET L'AGENCE PORTE DU HAINAUT DÉVELOPPEMENT

Soutiens pour l'implantation et le développement des entreprises

Le Pôle Développement économique de La Porte du Hainaut offre aux entrepreneurs qui s'établissent sur le territoire un soutien dans les différentes étapes de leur projet. Lors du premier contact, le chef d'entreprise expose ses besoins et les moyens financiers dont il dispose. "Notre interlocuteur à La Porte du Hainaut a, dès le départ, parfaitement compris nos besoins et la mesure de notre ambition", explique Jaouad El Kansouli. La Communauté d'agglomération présente les différents parcs et indique les parcelles disponibles qui correspondent aux besoins de l'entrepreneur. La décision finale revenant à ce dernier pour le lieu d'installation. Les services de La Porte du Hainaut réalisent ensuite une étude d'implantation qui comprend une simulation des taxes que le chef

d'entreprise devra payer. "Ils m'ont facilité la tâche pour toutes les démarches administratives" témoigne Jorge Hernandez.

Au cours des différentes étapes du projet, l'entrepreneur sera aussi épaulé pour le montage de son dossier de financement et sera informé des différentes aides auxquelles il peut prétendre. Christian Chiri estime s'être "senti soutenu par les services de La Porte du Hainaut pendant tout le processus".

Pour les chefs d'entreprises qui souhaitent acheter ou louer des bâtiments existants, Porte du Hainaut Développement dispose d'une base immobilière permettant de leur répondre de façon réactive.

Plusieurs entrepreneurs ont pu aussi bénéficier d'une aide à l'installation comme Christian Chiri. Elle lui a permis de réaliser trois embau-

ches depuis son installation et en envisage sept de plus d'ici trois ans. Paul Dupire a, lui aussi, bénéficié de cette aide, son projet incluant huit créations de postes. Aujourd'hui, elles sont en cours.

De par la structure de son entreprise, Hélène Proix va bénéficier, quant à elle, de l'aide aux TPE (voir ci-dessous) pour faciliter son installation.

Vous souhaitez implanter ou développer votre entreprise sur notre territoire ? N'hésitez pas à contacter les équipes de La Porte du Hainaut qui vous aideront à concrétiser votre projet au 03.27.09.91.21.

À savoir



Aide aux Ressources humaines pour les entreprises

Depuis septembre 2016, le pôle Développement économique de La Porte du Hainaut propose un nouveau service aux TPE et PME du territoire : une aide dans le domaine des ressources entreprises. "Mon objectif est de proposer un service sur mesure aux chefs d'entreprise et d'être pour eux un interlocuteur unique dans le cadre de leur processus de recrutement", explique Loïc Guignard, chargé de mission. Lieu d'échange et d'information pour les entreprises implantées ou ayant un projet d'installation sur notre territoire, ce nouveau service, gratuit, travaille en partenariat avec l'ensemble des interlocuteurs socio-économiques du territoire. Informations sur les différents types de contrats de travail, conseils sur les critères de choix du candidat à l'embauche, aide dans le domaine de la formation professionnelle...

Voici quelques exemples de ce qu'un chef d'entreprise peut trouver.
Pour plus de renseignements, contactez Loïc Guignard, chargé de mission relations entreprises au 03.27.09.91.34 ou par mail : lguignard@agglo-porteduhainaut.fr

L'agence Porte du Hainaut Développement

a été créé en 2003 par la Communauté d'agglomération. L'un des objectifs de cette association est d'assurer la promotion des parcs d'activité et des entreprises. Elle a aussi pour but de prospecter et d'accueillir les investisseurs qui souhaitent s'installer sur notre territoire. Elle regroupe 120 entreprises membres (dont neuf sont arrivées en 2017), des élus de La Porte du Hainaut et des partenaires du monde économique.

Missions principales :

- ➔ Assurer la promotion du territoire en France et à l'étranger
- ➔ Rechercher et accueillir investisseurs et porteurs de projets
- ➔ Faciliter les démarches d'implantation des entreprises (en lien avec le Pôle Développement économique de La Porte du Hainaut)
- ➔ Être un lieu d'échange et de réflexion sur le développement du territoire.

C'est cette agence, en partenariat avec la Communauté d'agglomération, qui organise le Salon Made in Hainaut depuis 2013 (voir page suivante).

Une aide spécifique pour les TPE

La Porte du Hainaut propose aussi une aide aux TPE (Très Petites Entreprises - Moins de 20 salariés) et les accompagne dans leur projet de création, de développement et de reprise. Trois étapes de la vie de l'entreprise sont concernées par ce dispositif, unique dans la région des Hauts-de-France :

- ➔ L'acquisition et les travaux dans le cadre des investissements immobiliers ;
- ➔ La location de biens immobiliers lorsque l'entreprise qui réalise des travaux dans le cadre d'un projet de création, reprise ou développement, n'est pas propriétaire des murs ;
- ➔ Certains investissements matériels : dans le cas d'une création ; d'un développement ou service ; d'un projet de reprise.

Les TPE s'installant sur les parcs d'activité communautaires ou dans des centres-bourgs avec un objectif de re-densification commerciale peuvent bénéficier d'une bonification de leur aide.

Pour savoir si votre projet est éligible à l'une de ces aides, n'hésitez pas à contacter Pauline Wibaut au 03.27.09.91.33 ou Gwenaëlle Delporte au 03.27.09.91.44.

Retour en images sur le salon Made in Hainaut

Salon
Made in
Hainaut

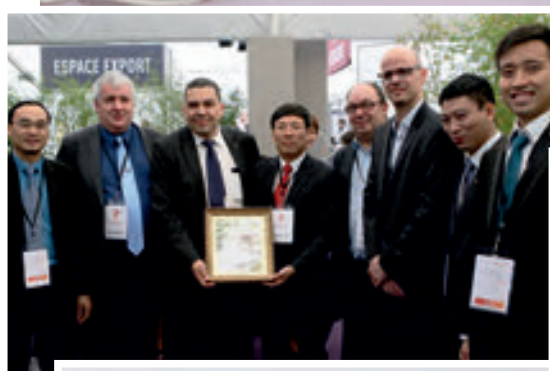
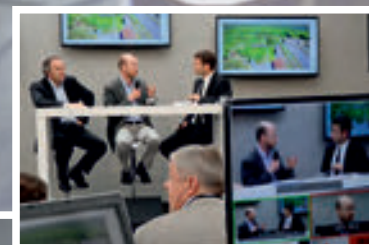
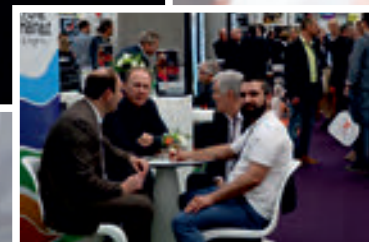
Record battu !

Près de **6 000** visiteurs ont foulé le parquet du salon Made in Hainaut les 18 & 19 mai derniers.

Des visiteurs venus découvrir les 310 exposants (grandes, moyennes ou petites entreprises, collectivités, organismes...) présents lors de ces deux journées riches en échanges professionnels, partages de savoir-faire et mises en réseau de compétences. On pouvait d'ailleurs y croiser des représentants de Safran Air France KLM, Toyota, Alstom, Ecoburotic et bien d'autres encore... sans oublier les délégations internationales (Algérie, Vietnam, Belgique).

Conférences, plateaux TV, business meeting, défi jeunes (auquel ont participé une cinquantaine de lycéens), tables rondes... ont aussi rythmé ces deux jours intenses.

Un salon désormais incontournable dans le monde économique du Hainaut !



Ils ont toujours la côte !

À l'époque florissante des estaminets, chaque établissement disposait de jeux permettant à ses clients de venir se détendre après leur journée de travail. Des cartes au tir à la plume, en passant par les dés ou le jeu de billot, voici quelques-uns de ces jeux traditionnels avec lesquels petits et grands s'amuse toujours aujourd'hui.

Dans le Bassin Minier, il y avait autant de jeux que d'estaminets. En effet, fabriqués en général par les mineurs et les artisans locaux, ils variaient selon l'imagination de ces derniers. Mais la plupart avaient plusieurs points communs : ils étaient petits et testaient les joueurs sur leur adresse. Ce sont les hommes qui venaient principalement dans ces lieux, le soir après leur journée de travail, le dimanche lorsque ce dernier est devenu chômé et les jours de fête. Ces jours-là, ces messieurs pouvaient venir accompagnés de leur famille, mais les femmes ne jouaient pas beaucoup.

Les jeux principaux restaient tout de même les grands "indémoudables" : fléchettes, cartes, dés et javelot. Ce dernier se jouait principalement dans les établissements les plus grands, en intérieur ou en extérieur.

Autres jeux d'extérieur, le tir à la plume et le billot. Le premier correspond au tir à l'arc mais les cibles étaient placées à la verticale du tireur, en haut d'un mât et ce dernier devait les faire tomber. Le but du second ? Lancer une sorte de massue en bois au plus près d'un poteau ou entre deux poteaux.



À l'estaminet les Sangliers joueurs

Rémy Coghè, *Jeu de bourles en Flandre française*, 1897, Collection Ville de Wasquehal.



- Ci-dessus : Alfred Desplanques, *La Partie de cartes*, 1908, Collection Centre d'Histoire Locale, Tourcoing.
- À gauche : *Partie de cholette ou La crosse au but*, v.1980, Collection Musée d'Escaudain.
- À droite : *Tir à l'arc*, v.1980, Collection Musée d'Escaudain.

"Le jeu de la grenouille" (voir ci-dessous), lui, se jouait en intérieur ou en extérieur. Un plateau composé d'éléments divers avec une grenouille en son centre est posé sur une "mini-tour" constituée de cases valant chacune un certain nombre de points. Le joueur doit se placer à trois mètres et lancer des palets (similaires à de grosses pièces de monnaie) sur le plateau. Ces derniers tombent ensuite dans les cases et celui qui fait le plus gros score remporte la partie. Les jeux d'intérieurs étaient nombreux. Parmi eux, on trouvait la "bezette" qui s'installe sur une table. Une tige sur laquelle sont enfilés des anneaux en bois est posée. Chaque joueur reçoit le même nombre d'anneaux en début de partie. Selon le score fait aux dés, on perd un ou plusieurs anneaux. Pour gagner, il faut être le premier à s'être débarrassé de ses éléments de jeu.

Le "billard Nicolas" est aussi un grand classique des estaminets. Sur un plateau rond, quatre soufflets permettent de faire avancer une bille en liège pour la faire tomber dans les trous appartenant aux adversaires. Et cela sans qu'elle n'aille dans le sien !

La "table à élastique" demande un peu plus de place. Sur un plateau de plus d'un mètre de long sont installés deux camps avec chacun le même nombre de palets en bois. Au milieu du plateau de jeu, une planche percée d'ouvertures rectangulaire, et à chaque bord, dans la largeur, un élastique. Les joueurs lançaient en même temps, leur objectif étant de faire passer les palets dans le camp d'en face. C'était un jeu d'adresse mais aussi de rapidité.



Toujours d'actualité

Aujourd'hui, il est encore possible de découvrir ces jeux anciens. Voici quelques exemples de structures qui en mettent à disposition du public.

- L'association "Jeux, tu, ils" organise des soirées jeux à Brillon le premier samedi de chaque mois. Elle propose différents types de jeux (en bois, de société...) selon les événements auxquels elle est conviée. Prochain rendez-vous en septembre.

Plus d'infos sur Facebook : [Jeux, tu, ils](#)

- L'association "Jeux traditionnels d'Escautpont" participe avec ses différents jeux en bois à des événements locaux et permet ainsi au public de les découvrir.

Plus d'infos sur Facebook : [Jeux traditionnels d'Escautpont](#)

- L'estaminet "Les Sangliers Joueurs", installé dans la forêt domaniale de Raismes - Saint Amand - Wallers met à disposition de ses clients jeux traditionnels en bois et jeux de société.

Plus d'infos sur leur site internet :

www.lessangliersjoueurs.com

- Le musée de la fléchette à Hasnon propose à ses visiteurs de découvrir tous les secrets de fabrication de cet objet incontournable des estaminets.

Plus d'infos sur www.hasnon.fr/votre-ville/musee-de-la-flechette/

Une rando-repas pour découvrir ces jeux aura lieu le 17/06 voir p.15.

À savoir

La Médiathèque communautaire d'Escaudain propose aux communes et aux associations des jeux anciens en prêt. Pour en savoir plus, n'hésitez pas à contacter Cédric Copin au 03.27.14.29.01.



26
au 29
avril

Enfants des écoles et artistes

Près de 900 jeunes issus d'établissements scolaires, de structures culturelles, associatives ou municipales ont pu découvrir à l'occasion de l'exposition CLÉA (Contrat Local d'Éducation Artistique), organisée à Arenberg Creative Mine, la restitution des différents ateliers menés par les artistes en résidence Julien Debove (musicien) ; L'Atelier Tout Seul (typographie, Arts plastiques...) et la compagnie Le Théâtre de Chambre.



14
mai

Le port fluvial en fête

Petits et grands étaient au rendez-vous pour la traditionnelle fête du port de Saint-Amand-les-Eaux, malgré un temps mitigé. Balade en pédalos ou en kayak, jeux anciens, maquillage, jeux gonflables, fanfare... Il y en avait pour toute la famille. Les pirates ont même fait escale dans la cité thermale avec leur bateau. Les enfants ont pu grimper tout en haut du mât et sonner la cloche sous l'œil du capitaine !

Animations à Raismes

Le village de la forêt - 1^{er} et 2 juillet

Dans le cadre forestier du Parc du château de la Princesse, près du Parc Loisirs & Nature de La Porte du Hainaut, les métiers du bois, la biodiversité, la culture et les arts liés à la forêt ainsi que les sports "nature" seront mis en lumière le samedi de 10h à 19h. Au programme de cette journée, démonstrations, expositions, fabrication, sensibilisation, parcours d'orientation... Le lendemain, une promenade "Hommes et Paysages", organisée par la Maison de la forêt (renseignements au 03.2736.72.72) et un moment festif aux Sangliers joueurs, dans le cadre du Festival "Au-delà des frontières", sont également prévus.

Programme complet sur www.ville-raismes.fr

1 • Spectacles, théâtre, concerts...

ONE WOMAN SHOW À NIVELLE

"Pas avec n'importe qui"

Par Florence Cortot
À partir de 14 ans

Mardi 9 juin à 20h

Anesthésiste le jour, humoriste la nuit, Florence Cortot passe en revue des personnages piquants et déjantés ! Incarnant ainsi la relookeuse perverse, l'ingénue gênée d'être obsédée ou le retour du fils "prodigue"... c'est avec intelligence et humour qu'elle nous emporte dans son univers à la fois caustique et tendre. Au Petit Théâtre de Nivelles, 320, rue Paul Dutrieux.

Infos, tarifs et réservations :
06.09.63.36.90.

THÉÂTRE À TRITH-SAINT-LÉGER

"Lard Brut"

Avec Corinne Masiero. Production :
Compagnie Franche Connexion.

Samedi 10 juin à 20h30

Écrits à partir de rencontres avec des habitants, le propos et la façon de Stéphane Titelein "rentrent dans le lard" ! Comment fait-on pour vivre sans travail ? Pour vivre hors du travail ? Pour vivre en marge du travail ? Un spectacle de clown et de résistance dans un univers inspiré par Jacques Tati et Chaplin. Au théâtre des Forges René-Carpentier.

Infos et réservations :
03.27.24.69.20.

CONCERT À HAULCHIN

"Brel et Rock'n'Roll"

Samedi 24 juin à 19h30

Un hommage à Jacques Brel et au rock'n'roll. Au cours de ce show, vous pourrez écouter les classiques de l'artiste belge puis bouger sur les tubes des années 50 et 60. N'hésitez plus, venez découvrir ce spectacle original. Entrée libre.

Infos et réservations en mairie :
03.27.44.94.72.

SPECTACLE À DENAIN

"Batailles"

Du 30 juin au 2 juillet
et du 7 au 9 juillet à 22h

1500 costumes créés par 500 bénévoles, 6 représentations par saison, et plus de 10 000 spectateurs ! Venez découvrir le son et lumières racontant l'histoire de la Cité de Mousseron. Le maréchal Villars, Louis XIV, Guillaume II, Sainte-Remfroye sans oublier Cafougnette et Jules Mousseron, tous se succéderont sur la scène du théâtre de verdure.

Infos, tarifs et réservations :
www.batailles-denain.fr



© CAPH - Toyeb Benhammau

2 • Conférences, expositions, salon...

ARTS

À BOUCHAIN

"Portes ouvertes de l'Atelier Desbrosses"

Du vendredi 9 au
dimanche 11 juin de 10h à 19h

Rendez-vous à l'Atelier Desbrosses pour fêter avec l'Association Artistique Bouchinoise ses 20 ans d'art et de créations. Au programme : exposition des différents artistes membres, concerts, spectacle de danse, démonstrations...

Infos, tarifs et réservations :
06.85.80.35.24.



ATELIER

À BELLAING

"Customisation de meubles"

Samedi 17 juin à 14h

En partenariat avec le SIAVED

Le petit meuble dans le coin du salon ne vous plaît plus ? Rendez-vous à la médiathèque pour apprendre techniques et astuces qui vous permettront de lui donner une deuxième vie. Et découvrir comment relooker votre mobilier de A à Z !

Infos, tarifs et réservations :
03.27.24.77.07.

EXPOSITION PHOTOS À DOUCHY-LES-MINES

"Chemin de fer"

Du 17 juin au 13 août

Pour son exposition estivale dédiée à sa collection, le CRP invite le critique et commissaire d'exposition Thibaut de Ruyter à venir explorer la richesse des ouvrages que le centre d'art conserve depuis plus de 30 ans. Il composera une exposition autour des éditions et livres de photographie associés à un choix d'œuvres d'artistes invités.

Infos, tarifs et réservations :
03.27.31.31.93.

EXPOSITION D'ARTS PLASTIQUES À TRITH-SAINT-LÉGER

"Du mouvement
et du rythme"

Du 23 juin au 6 juillet

Les artistes en herbe exposent leurs réalisations, résultat d'une année de travail autour de la musique en s'inspirant des œuvres sur le mouvement, la nature morte et en utilisant les outils du quotidien pour créer différents instruments de musique... Exposition visible à l'Atelier Magritte, rue du 8 mai 45 (derrière l'école primaire Jean-Macé). Sur rendez-vous en semaine et le dimanche de 10h à 12h.

Vernissage le 23 juin à 18h.

Infos, tarifs :
03.27.24.69.20.

Les dates du mois !

Sélection de dates non exhaustive à retenir pour des événements associatifs, des spectacles, des expositions...

> 10
juin

Expo-photo à Mortagne "HUMMINGBIRD"

De Laurent Mascart

Ce plasticien originaire de Valenciennes vous propose de venir découvrir son bestiaire fantastique installé pour quelques semaines au sein de l'école d'art, place Paul-Gillet. Ne ratez pas une occasion de faire des découvertes originales !

Infos et tarifs :
03.27.26.39.88.

10
juin

Fête champêtre à Saint- Amand-les-Eaux "MUSIQUE EN FÊTE"

De 10h30 à 16h

L'IME Léonce Malécot et le Sessad de l'Elnon organise leur fête champêtre annuelle : parcours ludiques, jeux gonflables, trampoline, maquillage... il y en aura pour toute la famille !

Infos : 03.27.48.88.88.

17
et 18
juin

Engins motorisés à Raismes "ROCK 'N 2 WHEELS"

Le Château de la Princesse accueillera, pendant deux jours, une exposition de voitures et de motos. Trois concerts et des stands seront proposés. Sans oublier l'élection de Miss Rock'n Wheels ! Entrée gratuite.

Infos : 06.08.36.80.70,
06.31.93.52.44 ou
06.63.71.31.72.



3 • Tourisme, sport, vie locale...

DANSE COUNTRY À HASNON "Festival country"

Dimanche 4 juin de 11h à 19h
Rendez-vous au Parc animalier d'Hasnon pour une journée dédiée à la danse country organisée par le club "New Country Dancer's". Au programme : plancher pour celles et ceux qui veulent pratiquer leurs pas, buvette et petite restauration. L'entrée est gratuite.
Infos, tarifs :
06.84.30.90.06.

CHAMPIONNAT DE FOOTBALL À SAINT-AMAND-LES-EAUX ET TRITH-SAINT-LÉGER "Championnat de France UNSS Football Excellence Minimes Garçons"

Du 6 au 10 juin
Venez encourager les minimes garçons lors de cette compétition. Les matchs de poule auront lieu les 7 et 8 juin, les quarts et demi-finales le 9 juin. La finale se jouera le 10 juin. Les matchs se joueront à Trith-Saint-Léger et Saint-Amand-les-Eaux.

Infos :
www.unss.org
unssnord@wanadoo.fr



RALLYE À SAINT-AMAND-LES-EAUX "Rallye caritatif"

Dimanche 11 juin à 9h
Le Lions Club, organise son 3^e Rallye au profit de l'Association locale *Alissa pour les enfants autistes*. Cette matinée vous permettra de découvrir l'Amandinois au volant de votre voiture le long d'un parcours semé d'énigmes.
Infos, tarifs et inscriptions à l'Office de Tourisme de La Porte du Hainaut :
03.27.48.39.65 ou contact@officedetourisme-porteduhainaut.fr

RANDO ET JEUX À RAISMES "Rando repas des jeux en bois"

Samedi 17 juin à 15h
Un départ de l'estaminet "Les Sangliers Joueurs" pour une randonnée au sein du massif forestier. Cette après-midi sera aussi l'occasion de (re)découvrir les jeux en bois et de profiter d'un repas au milieu de la forêt (en supplément). Prévoyez des chaussures et une tenue adaptées.
Infos, tarifs et réservations à l'Office de Tourisme de La Porte du Hainaut :
03.27.48.39.65 ou contact@tourisme-porteduhainaut.fr

Concert à Bouchain "CONCERT DE L'OSTREVENT"

Le 21 juin c'est la fête la musique !
Le concert de l'Ostrevant vous invite à venir bouger au son des chansons franco-créoles et des rythmes zouk de "Zouk Machine" !
Rendez-vous sur l'esplanade Charles-de-Gaulle.
Infos en mairie.

JEUX AQUATIQUES À BOUCHAIN "Les 24h du Bassin Rond"

Samedi 24 et dimanche 25 juin
Le club nautique du Bassin Rond propose deux jours de jeux aquatiques et terriens. Bricolage, pagayage, maquillage, zumba... pour toute la famille ! Le samedi, dès 19h : soirée repas avec le Movie Swing Show de la compagnie L'Éléphant dans le boa.
Infos et tarifs :
03.27.35.72.28.



Tournoi de tennis à Denain "Engie Open Porte du Hainaut"

Du 2 au 9 juillet
Le rendez-vous incontournable du tennis féminin. Demi-finale le 8 juillet, finale le 9. Le Tennis club recherche des ramasseurs de balles, inscrivez-vous.
Attention, il faut obligatoirement être licencié dans un club de tennis de La Porte du Hainaut pour participer.
Infos, inscriptions :
louis.miroux@orange.fr



Course et vélo à Lecelles "RUN & BIKE DE LA SCARPE"

Pour ce rendez-vous sportif et festif, l'association "Scarpe Sports" propose quatre parcours ouverts à tous (3, 5, 10 et 18 km) et des animations. Inscriptions obligatoires avant le 20 juin.
Infos, tarifs et inscriptions :
06.86.67.29.50 ou cordelle@sivs.fr
www.runandbikedelascarpe.fr



Coups de coeur du Réseau de Lecture publique

● Album et roman

L'ARBRE M'A DIT de Sophie Lescaut

Éditions : Le Grand jardin.
Dans ce livre, l'arbre raconte à l'enfant son histoire qui fait écho à de nombreuses émotions et à différents événements de la vie. Un arbre philosophe et une belle illustration à chaque page.
Album à partir de 3 ans



DES LIVRES ET MOI de Matthieu Radenac

Éditions : Syros.
Pour beaucoup d'enfants et d'ados, lire est une plaie. Y compris pour Alex qui, pour être bien vu de sa professeure de français, contacte un célèbre auteur dont il n'a jamais lu la moindre ligne. Des échanges qui vont donner lieu à un jeu de correspondance électronique assez inattendu. Un roman facile à lire, écrit dans un style moderne... sans céder aux facilités mais qui sonne "vrai" !
Roman à partir de 10 ans.



www.mediatheques-porteduhainaut.fr

Mensuel de la Communauté d'Agglomération de La Porte du Hainaut
Site minier de Wallers-Arenberg - Rue Michel-Rondet
BP 59 - 59135 - WALLERS-ARENBERG
Tél. : 03.27.09.00.93 - Fax : 03.27.21.09.03
horizons@agglo-porteduhainaut.fr
contact@agglo-porteduhainaut.fr
Site internet : www.agglo-porteduhainaut.fr
Directeur de la publication : Christian Fournier
Conception graphique : Emmanuelle Couplet, Service Communication de La Porte du Hainaut
Réalisation, illustration : Service Communication de La Porte du Hainaut avec la participation des différents services - **Rédaction :** Florence Delfière et Marion Bernard (journalistes) - **Crédits photo :** Service Communication de La Porte du Hainaut
Impression : MAURY IMPRIMEUR SAS - Zone industrielle - 45330 MALESHERBES
Imprimé sur papier respectueux des normes environnementales
Diffusion : 70 000 exemplaires - ISSN : 1969-041X
Dépôt légal : 3 octobre 2008.

19
juin
9h30

Atelier Parentalité à Douchy "DÉTENTE SENSORIELLE ET LUDIQUE"

Par le centre socio-culturel Agora, en partenariat avec le RAM - De 3 mois à 4 ans.
Votre enfant va pouvoir se relaxer grâce à des jeux de découverte sensorielles... et favoriser sa concentration.
Infos et réservations :
03.62.75.01.96 ou
03.27.22.27.32.

21
juin
21h

25
juin



Bassin minier
du Nord-Pas de Calais
inscrit sur la Liste du
patrimoine mondial en 2012

du 30 Juin au 16 Juillet 2017
**LE BASSIN MINIER FÊTE
LE PATRIMOINE MONDIAL !**

15 JOURS DE VISITES, SPECTACLES ET ANIMATIONS
POUR DÉCOUVRIR LES RICHESSES DU PATRIMOINE MINIER

5 ans
déjà

Retrouvez le programme en ligne
www.bassinminierenfete.fr
#BMenfete17

5 ans déjà !

5^e anniversaire de l'inscription
du Bassin minier Nord-Pas de Calais
sur la liste du patrimoine mondial
de l'Unesco.

SUR LE TERRITOIRE DUCASSE

↳ du 30 juin au 2 juillet : plongez dans la vie d'une cité minière dans les
années 1930 à Wallers-Arenberg !

VISITES GUIDÉES - ANIMATIONS

- ↳ 25 juin - Circuit pédestre à la découverte de Sabatier à Raismes à travers
ses personnages historiques (gratuit)
- ↳ Du 30 juin au 16 juillet - Pour découvrir l'église Sainte-Barbe à La Sentinelle,
ancien témoignage du Bassin Minier (gratuit, réservations obligatoires)
- ↳ Du 30 juin au 16 juillet - Parcours touristique minier Émile Zola à Denain
(gratuit, sur réservation)
- ↳ 2 juillet - Découverte de l'ancien Site minier et ascension du terril de
Sabatier à Raismes (gratuit)
- ↳ 2 juillet - Découverte du terril de la fosse Renard à Denain (gratuit)
- ↳ 9 juillet - Dans les pas d'un poète, suivez la trace de Jules Mousseron
à Denain (payant)
- ↳ 4, 6, 11 et 13 juillet - Circuit patrimonial du Site minier de Wallers-Arenberg
(version courte, payant)
- ↳ 12 juillet - Pour les 6 - 12 ans, atelier créatif « Galibot » sur le Site minier
de Wallers-Arenberg (payant)

EXPOSITION

↳ Du 30 juin au 16 juillet - La mine à l'honneur au Musée d'archéologie et
d'histoire locale de Denain (gratuit, sur réservation)

Infos, tarifs et réservations à l'Office de Tourisme de La Porte du Hainaut
au 03.27.48.39.65 - contact@tourisme-porteduhainaut.fr
www.tourisme-porteduhainaut.com

ANIMATIONS VARIÉES



OFFICE DE
TOURISME
LA PORTE DU HAINAUT

Tout le programme sur
www.bassinminierenfete.fr