

● LE MENSUEL DES HABITANTS DE LA PORTE DU HAINAUT

Horizons

N° 32 - Mars 2018 - www.agglo-porteduhainaut.fr

DÉVELOPPEMENT ÉCONOMIQUE

Des entreprises innovantes

Grand angle p. 7 à 10



La Porte du Hainaut
Communauté d'Agglomération



p.5
Zoom

La GEMAPI, ça vous parle ? Décryptage d'une nouvelle compétence obligatoire en lien avec le cadre de vie.



p.6
Reportage

Visite dans une briqueterie pour découvrir les secrets de fabrication de nos fameuses briques rouges.



p.11
Portrait d'entreprise

Rencontre avec Sylvère Maës, directeur du groupe Sigma, installé sur le P.A. de Sars-et-Rosières.



p.12-13
Zoom arrière

Découvrez un peu d'histoire grâce aux noms donnés aux rues et autres bâtiments publics.



Territoire industriel, La Porte du Hainaut est un territoire d'innovation. Nombreux sont les entreprises, bureaux d'études ou laboratoires de recherche qui s'y implantent pour le dynamisme, l'accueil, les compétences professionnelles et savoir-faire des salariés. Les activités sont parfois insolites, voire méconnues. Ce numéro d'*Horizons* vous fait découvrir quelques-unes de ces pépites. Aux côtés de l'industrie pharmaceutique, des filières automobile et ferroviaire, s'amorce aujourd'hui une filière aéronautique que nous souhaitons développer ici, avec l'arrivée de Airfoils Advanced Solutions, fruit de la volonté commune de Safran et d'Air France-KLM, que nous voyons s'installer et commencer à recruter avec satisfaction.

Être à la pointe de l'innovation, c'est aussi miser sur la recherche et le développement dans les technologies d'avenir, prometteuses des emplois de demain et des richesses permettant de faire vivre et d'irriguer l'ensemble du territoire.

La Communauté d'agglomération poursuit son engage-

ment en lançant la deuxième phase d'Arenberg Creative Mine qui va permettre, avec une nouvelle offre immobilière, l'arrivée de jeunes pousses d'entreprises, les fameuses "start-up". En partenariat avec l'Université de Valenciennes et du Hainaut-Cambrésis - cette dernière étant déjà présente à Arenberg avec son laboratoire de recherche dédié à l'image et au numérique - et la Chambre de commerce et d'industrie du Grand-Hainaut et son école "Rubika".

L'ambition est de développer les technologies innovantes dans ces deux secteurs en favorisant au quotidien les échanges et les synergies entre les mondes de l'industrie, de la recherche et de la formation. Un tel écosystème permettra la stimulation et l'enrichissement de toutes les activités.

Cette saine émulation traduira au concret l'adage selon lequel à plusieurs nous sommes plus forts. Cette mise en commun est une chance pour l'avenir et pour notre jeunesse. Saisissons-là, soyons-en les acteurs, ensemble. Telle est bien la volonté de La Porte du Hainaut.

Alain BOCQUET

Président de la Communauté d'Agglomération de La Porte du Hainaut



ARENBERG CREATIVE MINE

Shirley et Dino en résidence

Découvrez "Le Bal de Shirley et Dino",
samedi 26 mai à 21h, salle Pierre d'Arenberg (Wallers-Arenberg).
Gratuit. Réservation obligatoire, ouverte à partir du 9 avril
sur www.arenberg-creativemine.fr

Fin janvier, Shirley et Dino se sont installés pendant une semaine à Arenberg Creative Mine. En compagnie de leurs cinq musiciens, ils ont débuté une série de six résidences artistiques consacrées à la création de leur prochain spectacle "Le Bal de Shirley et Dino". Un spectacle "où les gens pourront danser", explique Corinne Benizio, alias Shirley. "Et chanter avec nous. Ce sera au public de choisir comment il veut participer", ajoute Gilles Benizio, alias Dino. Au cours de ce bal, les artistes chanteront des chansons populaires du répertoire français mais avec des arrangements différents. "On veut à la fois que ce soit original mais que ce soit aussi des chansons que tout le monde connaît." Entre deux, "nous voulons raconter l'histoire des danses populaires, donner des exemples de pas. Toujours en étant drôles. Il y aura du vrai et du faux dans ce que nous dirons".

Rencontre avec le public

À la fin de la résidence, un temps d'échanges avec le public était organisé. Près de 200 personnes se sont rendues à la salle Pierre d'Arenberg pour rencontrer le couple d'artistes, rejoint un peu plus tard par les musiciens de la troupe. Présentation du nouveau spectacle, vie quotidienne pendant la résidence, inspirations, parcours des deux comédiens, sans oublier la naissance de Shirley et Dino... Les thèmes abordés ont été nombreux et les deux comédiens se sont prêtés au jeu des questions-réponses, toujours avec humour !

Retrouvez un reportage photos sur la résidence de Shirley et Dino dans un prochain numéro d'Horizons.

Le mapping à l'honneur

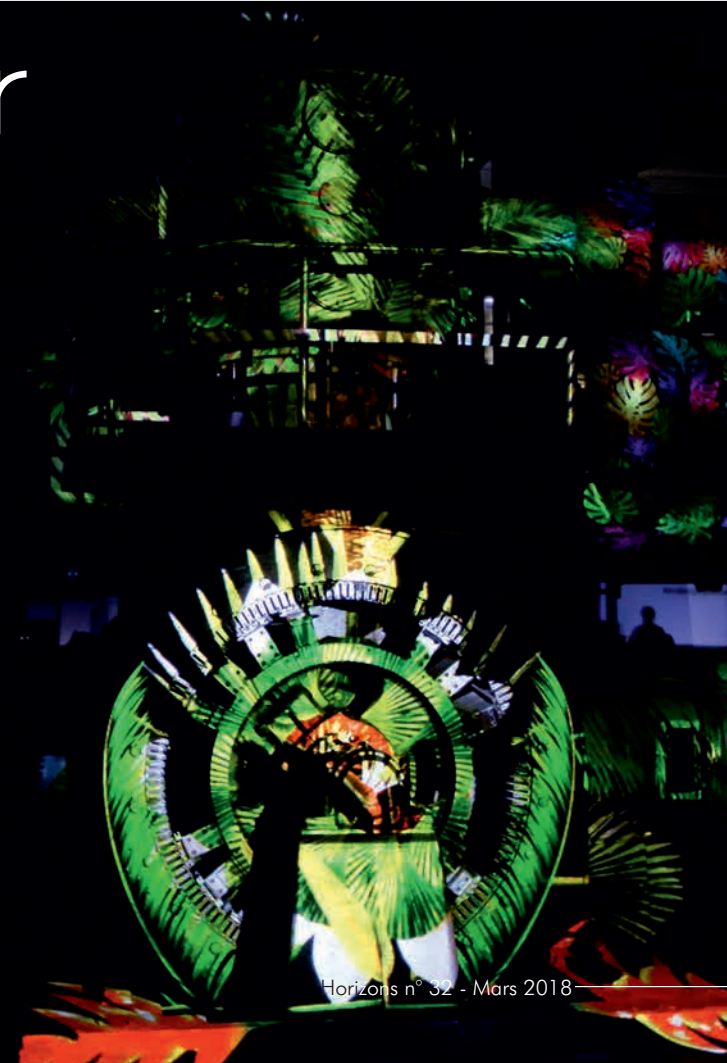
Depuis fin janvier, 12 artistes internationaux se succèdent sur le site d'Arenberg Creative Mine.

Spécialisés dans le mapping*, ils ont chacun pour objectif de créer une des projections artistiques qui seront ensuite présentées au public lors du festival international de mapping de Lille le 23 mars. Ils ont été choisis sur un appel à candidature pour ce projet porté par le laboratoire DeVisu, Rencontres Audiovisuelles et Arenberg Creative Mine.

Cette période de création sera suivie de trois jours de "workshop" entre étudiants du monde entier, puis d'un séminaire international au LEAUD sur le thème du mapping et de l'animation. Leurs conférences terminées, les participants se rendront au festival international de mapping de Lille.

* Technique de projection d'images sur des éléments en volume : bâtiments, objets...

Pour nous
contacter ou nous
donner votre avis :
03.27.09.91.52
horizons@
agglo-porteduhainaut.fr



CONSEIL COMMUNAUTAIRE

L'eau au cœur du débat

C'est un conseil communautaire avancé de quelques semaines, imposé par la prise en charge de la compétence GEMAPI (voir p.5), qui s'est tenu le 29 janvier dernier. À l'ordre du jour, en plus des modalités d'exécution de cette nouvelle compétence, figuraient l'élection d'un nouveau membre du bureau, le rapport d'orientations budgétaires pour l'année 2018, la validation d'un nouveau protocole d'accord du PLIE ou encore la signature d'une motion pour le maintien de l'accès à une justice de qualité et de proximité.



Dans son propos introductif, le président Alain Bocquet a rappelé *"la situation préoccupante du devenir des communes"*. *"Réformes après réformes, les mairies se voient soustraire des compétences..."* Pour d'autres, ce sont des compétences supplémentaires qui leur sont imposées : réalisation de documents d'identité, enregistrements des PACS, changement de prénom... *"sans compter les effets de la dématérialisation numérique (...) "*. Poussant les petites communes à réduire leurs dépenses et qui sait... un jour peut-être même *"à réduire leurs services, les amenant ainsi au regroupement !"* Une situation qui a pour conséquence directe la disparition des services de proximité. *"À l'inverse, les villes "centrales" sont, elles, chargées de plus en plus sans pour autant obtenir de compensation financière de l'État."*

La GEMAPI

La compétence GEMAPI, imposée par l'État aux EPCI à fiscalité propre*, en est un exemple flagrant. Hier sous la responsabilité de l'État, gérée par des Syndicats mixtes, elle est, depuis le 1^{er} janvier, transférée à la Communauté d'agglomération sans que cette dernière ne bénéficie de financements dédiés. *"Les élus se retrouvent obligés de mettre en œuvre, sans augmentation de leurs moyens, les décisions prises en haut lieu."* Et c'est sans compter avec les politiques de subventionnement compliquées a-t-on rappelé dans l'assemblée.

Les élus se retrouvent face à un dilemme. Avec d'un côté l'obligation, imposée par l'État, de reprendre la gestion d'une compétence,

directement liée à la sécurité des populations. - On a vu ces dernières semaines, avec les inondations, les dégâts colossaux, notamment en Île-de-France, que pouvaient engendrer une mauvaise gestion des eaux - Un transfert de compétences qui, en plus, implique également le transfert des responsabilités y compris au plan pénal. Et de l'autre, la volonté de ne pas reporter sur les administrés le coût d'une politique qu'elle n'a pas souhaité.

On s'éloigne de plus en plus des principes de libre administration des communes.

La Communauté d'agglomération, qui, rappelons-le, aide ses communes à réaliser des investissements (environ 42 % de son budget leur est reversé chaque année), devrait fortement diminuer ces aides si elle décidait de supporter elle-même le coût de cette compétence.

C'est en tenant compte de ces problématiques, et de l'obligation imposée par l'État, que le Conseil communautaire a dû mettre en place cette taxe "inondation".

Budget prévisionnel

C'est dans un contexte difficile et contraint que le rapport d'orientations budgétaires s'inscrit cette année. Jacques Louvion, vice-président chargé des finances et du budget, a rappelé que les collectivités locales continuent de contribuer au plan de résorption du déficit public (redressement de 13 milliards d'€ sur le quinquennat présidentiel) en plus des baisses

de dotations (11,475 milliards d'€) intervenues lors de la précédente mandature. Ce à quoi il faut ajouter une diminution de la dotation de compensation mise en place lors de la suppression de la Taxe Professionnelle. *"Il y a de quoi être inquiet"* a-t-il précisé. *"Sans parler des retraits des engagements financiers de la Région et du Département sur les soutiens aux projets territoriaux (...). On s'éloigne de plus en plus des principes de libre administration des finances locales."*

Emploi

Lors de ce conseil, les élus ont également validé un nouveau protocole d'accord sur la période 2015 - 2019 dû à la mise en place de la réforme de l'État et du changement de périmètre de la Région.

Motion

Enfin, une motion visant à maintenir l'accès à une justice de qualité et de proximité a également été adoptée à l'unanimité. En effet, une proposition de loi vise à faire disparaître des tribunaux de proximité, ce qui aurait pour conséquence de rendre plus difficile l'accès à la justice pour les citoyens en les contraignant à de longs déplacements.

Élection

Michel Véniat, élu maire de la commune de Douchy-les-Mines en remplacement de Michel Lefebvre le 14 décembre dernier, a été élu membre du bureau communautaire.

* Établissement public de coopération intercommunale qui dispose du droit de prélever l'impôt.



ENVIRONNEMENT

GEMAPI... kezako ?

Pour mieux prévenir les risques d'inondations, des réflexions doivent être menées à l'échelle d'un bassin versant, c'est-à-dire en prenant en compte l'espace dans lequel les eaux de pluie ou de ruissellement s'écoulent pour rejoindre le cours d'eau. Cours d'eau dont la gestion doit être faite de l'amont à l'aval.

À l'heure où nous écrivons ces lignes, une partie de la France a les pieds dans l'eau. Une situation que certains habitants du territoire connaissent pour l'avoir vécue. Une situation d'autant plus d'actualité au moment où l'État se désengage et transfère la compétence GEMAPI (gestion des milieux aquatiques et prévention des inondations) - c'est effectif depuis le 1^{er} janvier - aux communes avec un transfert immédiat aux EPCI à fiscalité propre*.

Une compétence imposée par l'État aux communautés d'agglomération, sans compensation fiscale, afin de gérer, plus équitablement, la gestion des eaux en fonction des territoires et de mutualiser les moyens dans un même bassin.

En confiant aux EPCI cette gestion, l'État ne tient pas compte des frontières naturelles, différentes des frontières administratives. Un cours d'eau traversant plusieurs territoires sans distinction. La réflexion de cette gestion

devrait être plus large, à l'échelle d'un bassin versant par exemple...

Jusque là, certaines communes étaient rattachées à un syndicat chargé de mettre en place des outils opérationnels (plan de gestion des rivières ou plan de gestion d'entretien par exemple). Syndicat financé par les communes, aux moyens limités, afin de hiérarchiser les opérations à effectuer. Dans les autres cas, c'est la commune qui portait seule cette charge. Les Voies Navigables de France gardant pour l'instant la gestion des cours d'eau de transport fluvial, tout en subissant elles aussi des restrictions de budget.

Exemples de travaux pouvant être portés par la GEMAPI

Au sud du territoire, Haspres, est, par exemple, l'une des communes qui est rattachée au Syndicat Mixte du Bassin de la Selle. Ce dernier a mis en place un plan de gestion des rivières il y a cinq ans. Validé pour 10 ans,

ce plan va se poursuivre. Idem pour le plan de gestion d'entretien (installation de haies, entretien des berges, entretien du lit de la rivière, intervention suite à la chute d'arbres...).

Plus au nord, à Lecelles, commune ayant subi plusieurs inondations importantes ces dernières années, une Zone d'Extension des Crues (ZEC) d'un peu plus de 20 000 m³, est actuellement en cours de création. Sorte de bassin de rétention, l'infrastructure ralentira fortement la montée des eaux en cas de fortes précipitations. Trois autres devraient suivre en amont des cours d'eau, dont un transfrontalier. Le financement, aujourd'hui supporté en partie par le Syndicat Mixte pour l'Aménagement Hydraulique des Vallées de la Scarpe et du bas Escaut (SMAH), le département et l'Agence de l'eau, pourra, dans l'avenir, être intégré à la GEMAPI.

*Établissement public de coopération intercommunale qui dispose du droit de prélever l'impôt.



Le bémol ?

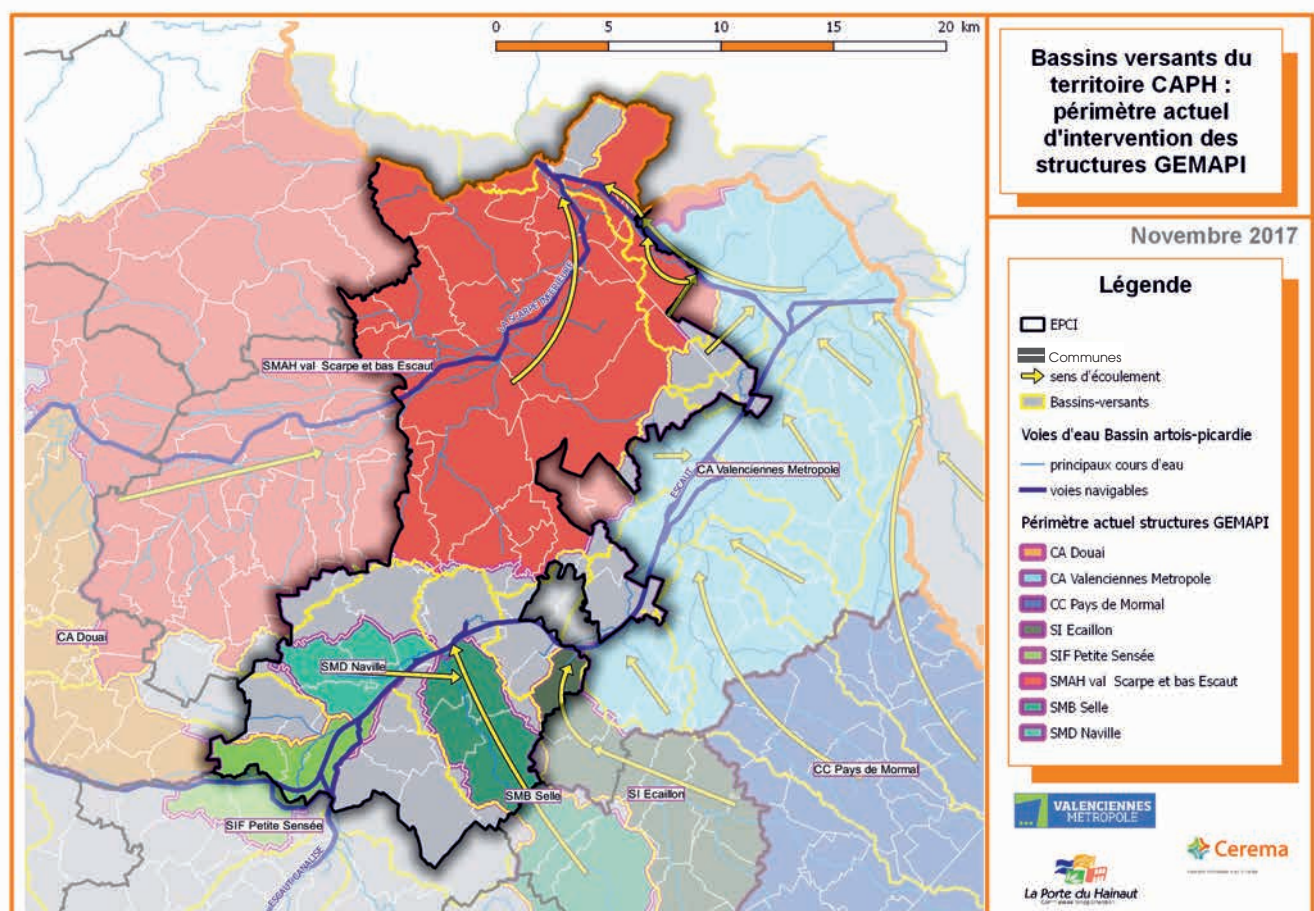
L'État, en transférant cette compétence, contraint les communautés d'agglomération à fiscaliser les dépenses liées à la GEMAPI. "L'État délègue tout doucement ses responsabilités et renvoie la balle sur les territoires en les obligeant à prendre le financement sur leurs fonds propres ou à fiscaliser". Pour gérer ces problématiques, elles devront faire appel à des personnes qualifiées comme des ingénieurs hydrauliciens par exemple. Les syndicats devraient disparaître d'ici à 2020. Seront alors structurés des EPAGE* et des EPTB** pouvant regrouper les différents niveaux des collectivités. Le montant de l'enveloppe financière servant de base fiscale, revotée chaque année par le Conseil communautaire, reflétera les dépenses que l'EPCI prévoira pour l'année qui suit. Elle sera répartie sur la Taxe d'habitation, le foncier bâti, le foncier non-bâti et la Cotisation Foncière des Entreprises.

*Établissement public d'aménagement et de gestion des eaux

** Établissement public territorial de bassin.

LES QUATRE AXES DE LA LOI GEMAPI

- Aménagement d'un bassin ou d'une fraction de bassin hydrographique ;
- Entretien et aménagement d'un cours d'eau, canal, lac ou plan d'eau, y compris les accès ;
- Défense contre les inondations et contre la mer ;
- Protection et restauration des sites, des écosystèmes aquatiques et des zones humides ainsi que des formations boisées riveraines.



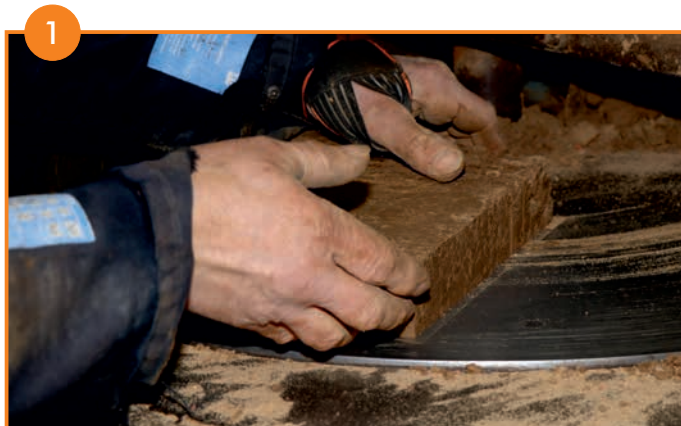
BRIQUES EN TERRE CUITE

Une tradition et un "look" d'ici

Les constructions en briques font partie intégrante de l'identité du Nord. Des maisons bourgeoises aux plus modestes, ces façades d'un rouge plus ou moins foncé, tirant même parfois sur le brun se découvrent au fil des rues de nos villes et villages. Mais comment sont fabriqués ces rectangles de terre argileuse cuite ? L'équipe d'Horizons s'est rendue dans l'une des deux briqueteries traditionnelles restantes dans le Nord - Pas de Calais, située à Marly.

Pourquoi tant de briques dans le Nord ?

La matière première de la brique est la terre argileuse. Une terre très présente dans notre région, qui, *a contrario*, ne possède pas de pierres calcaires dans son sous-sol. L'argile était donc le seul matériau disponible. De ce fait, toutes les catégories sociales utilisaient la brique pour construire. La qualité de cette dernière et la main d'œuvre nécessaire reflétaient la position sociale du constructeur. Dans les cités minières, par exemple, la taille et l'architecture des maisons permettaient de connaître la position hiérarchique des habitants au sein de la mine. Aujourd'hui, si la région reste la plus grande utilisatrice de briques dans le bâtiment, ce matériau de tradition ne représente plus que 30 à 40 % des matériaux de construction. Pour Patrizia Laudati, professeur à l'Université de Valenciennes et du Hainaut-Cambrésis et directrice adjointe du Laboratoire DeVisu, "c'est un matériau à faire perdurer car il représente une identité locale. Il faut lui redonner une image positive".



1 La terre argileuse, extraite uniquement en été dans une carrière proche de la briqueterie, est d'abord pressée pour former un rectangle. Elle doit être suffisamment humide pour, sous les trois tonnes de pression exercées par la presse, conserver la forme qui lui a été donnée.



2 Les briques ainsi formées sont ensuite placées dans d'immenses séchoirs. Elles y resteront trois jours, le temps d'enlever l'humidité contenue à l'intérieur. Le séchage se fait grâce à la chaleur dégagée par le four.

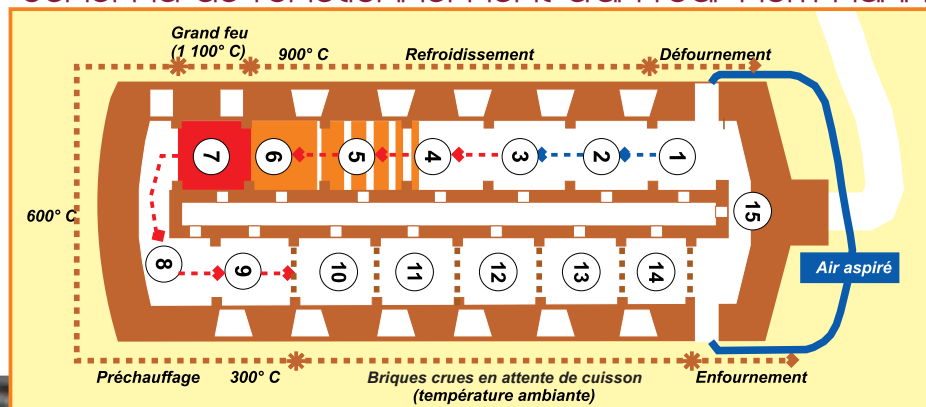


3 Une fois sèches, les briques sont placées dans le four. La briqueterie Chimot utilise un four Hoffmann (voir ci-dessous), fonctionnant au charbon et permettant au feu de se déplacer entre les briques pour une cuisson homogène.



4 La cuisson, à 1 200°C, dure une semaine, pendant laquelle les briques avancent de quatre mètres par jour. Une fois cuites, elles restent dans le four une semaine supplémentaire, le temps de refroidir. Mises sur palettes et emballées, les briques terminées sont acheminées vers leurs points de vente.

Schéma de fonctionnement d'un four Hoffmann



Quelques chiffres

- 4 millions de briques produites par la briqueterie Chimot par an
- 2 briqueteries traditionnelles dans le Nord - Pas de Calais (Chimot à Marly et Lamour à Waziers).

Un territoire à la pointe

Sur La Porte du Hainaut, l'industrie représente 40 % de l'activité économique. Ces entreprises travaillent dans des domaines variés : métallurgie, construction automobile ou ferroviaire par exemple. Certaines d'entre elles œuvrent dans des secteurs très spécialisés et ont développé un savoir-faire de pointe. Sur notre territoire, les industries innovantes font partie intégrante du maillage économique. Beaucoup se sont positionnées dans un "marché de niche"*, que ce soit dans la fabrication de machines spécifiques pour l'industrie automobile, de gabarits pour aider certains chirurgiens durant leurs interventions ou la réalisation de vêtements à l'aide de tissus innovants.

Ces industries de pointe peuvent aussi trouver, sur notre territoire, des dispositifs pour les aider à se développer. Ainsi, l'Université de Valenciennes et du Hainaut-Cambrésis propose un service permettant aux PME de faire de la recherche et développement. Des formations sont aussi données pour que les profils d'emploi proposés correspondent aux demandes de ces entreprises.

* Un marché de niche représente un petit segment de marché répondant à une demande très spécifique.

Un bureau d'études à fort potentiel

Installée aux Ateliers numériques à Valenciennes, le bureau d'études **Asime 3D** envisage, d'ici quelques mois, de s'installer sur le Parc d'activité de l'Écaillon, à **Thiant**. Spécialisée dans la conception "mécanique", la société travaille actuellement sur l'aménagement des plafonds dans le cadre du prolongement de la ligne 14 du métro de Paris. "Nous mettons en adéquation ce que l'architecte a imaginé pour le rendre réalisable et industrialisable" explique Nicolas Adam, créateur de l'entreprise et actuel gérant. "Dans les projets, tout est conçu et redessiné en 3D grâce à des logiciels spécifiques (CAO*) afin d'anticiper les problèmes potentiels" poursuit Thibault Debernard, chef de projet.



Inventeurs

En plus de ces chantiers, qui, comme l'avouent les deux ingénieurs, "les font vivre", ces passionnés planchent, sur des projets qu'ils souhaitent développer et industrialiser. "De la R&D** pure" :

- ➔ Le premier : une rehausse de joint de dilatation pour la réalisation de dalles béton. Un produit qu'ils ont conçu et testé. Bien qu'ils aient déposé le brevet pour cette invention, ils continuent de chercher des financements pour le fabriquer.
- ➔ Le second est encore plus fou. Âmes sensibles s'abstenir. Il y a un peu plus de deux ans,

l'un de leur client leur parle de problématiques rencontrées par un ami chirurgien maxillo-facial. Les concepteurs acceptent de se pencher sur le sujet et imaginent des outils pour l'aider à recréer une mâchoire sur des patients atteints de tumeur maxillo-faciale.

L'impression 3D au service de la santé

L'idée ? Créer grâce à l'impression 3D un outillage unique personnalisé à chaque morphologie de mâchoire et tumeur, servant de "guide de coupe" que le chirurgien

vient visser sur les parties saines de l'os afin de pouvoir découper la partie malade. Un autre "guide de coupe", posé cette fois sur le péroné, permet de découper un morceau de l'os afin de venir le "greffer" à la place de la partie malade grâce à un troisième outillage. (Vous me suivez ?) Une fois l'opération effectuée, le chirurgien consolide à l'aide de plaques et de vis les différents os et le "guide" est alors enlevé. Après plusieurs essais concluants, ils ont déposé un brevet. L'outil est désormais commercialisé. Chaque mois, deux opérations sont réalisées grâce à leur invention.

* Conception assistée par ordinateur
** Recherche et développement.

Innovier pour le bien-être des patients

C'est au contact de ses patients, en les écoutant et en recensant leurs besoins, qu'Élodie Vlamynck, orthopédiste, a eu l'idée de créer **Novatex Medical**. Installée depuis juin 2015 sur la zone d'activité des Six Marianne à **Escaudain**, l'entreprise compte 18 salariés, soit trois fois plus que lors de sa création.

Spécialisée dans la fabrication de vêtements compressifs sur mesure elle emploie essentiellement des confectionneuses et patronneuses. Des ouvrières qualifiées, "formées en interne", explique Jérôme Gagnoux, le directeur. L'élasticité et la technicité du tissu utilisé nécessi-

tant un savoir-faire particulier pour l'assemblage par couture. Destinée aux patients atteints du Syndrome d'Ehlers-Danlos*, aux grands brûlés ou aux personnes souffrant de pathologies abdomino-pelviennes, chaque pièce est confectionnée sur mesure. Leurs points forts ? "Nous avons développé l'esthétisme. Les patients étaient habitués à des couleurs "classiques". Désormais, un panel de coloris leur est proposé. Les enfants ont la possibilité de mettre un écusson et pour les femmes, de la dentelle."

En contact direct avec les professionnels (orthopédiste ou pharmacien), l'entreprise reçoit des fiches de

mesure grâce auxquelles elle réalise les patrons. Dans l'atelier, chaque poste est important, de la réalisation des patrons au contrôle qualité, en passant par la découpe, l'assemblage ou encore l'expédition. En plus de la confection, l'entreprise a déposé plusieurs brevets pour un dispositif de stomie**, un anneau à insérer dans la ceinture de soutien abdominal ; la réalisation de gants de préhension, enduits de silicone, pour une meilleure prise en main des objets ; ou encore la création d'un bouclier de protection avec fenêtres.

*Maladie génétique héréditaire caractérisée par une anomalie des tissus de soutien.

** Technique chirurgicale consistant à joindre l'un à l'autre deux organes creux (par exemple l'estomac et l'intestin grêle) ou un organe creux (côlon, urètre) à la peau.

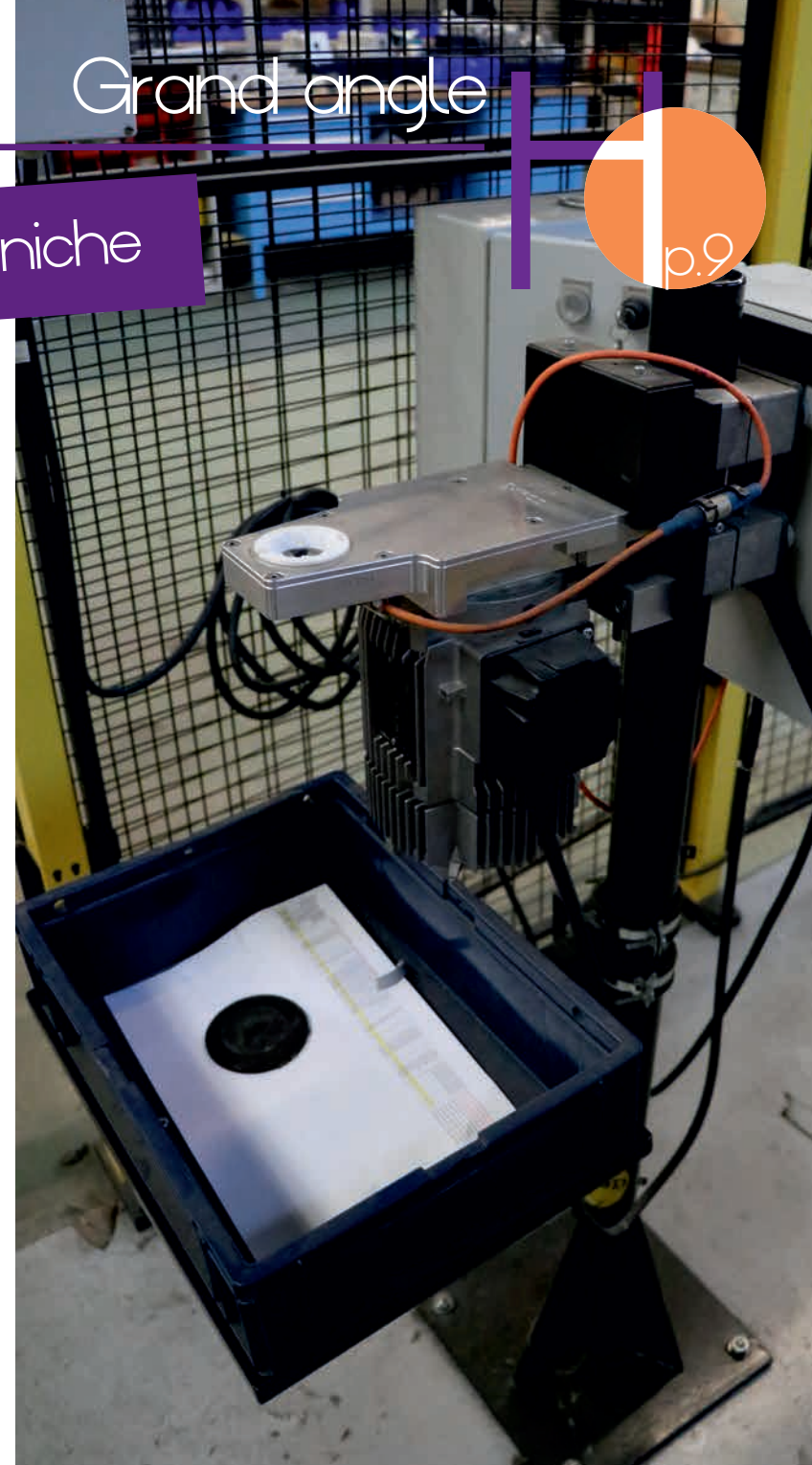


Technologie de pointe pour un marché de niche

Exrod a été créée il y a un peu plus de vingt ans en région parisienne. Son usine arrive à **Denain** en 1998. L'apparition de nouvelles tôles pour les carrosseries de voiture, comme les tôles galvanisées par exemple, a entraîné un besoin de nettoyage plus fréquent des électrodes de soudure. Exrod a donc mis au point un moyen de les nettoyer : une machine de rodage. Lorsque les électrodes sont usées, le robot-soudeur vient se positionner sur des lames qui les "rodent", "comme un taille crayon", explique Cédric Moral, le dirigeant actuel de la société. L'entreprise a ensuite développé une autre machine, pour changer ces pièces sans arrêter les lignes de production. "Ce qui permet aussi plus de sécurité car les gens ne rentrent plus dans l'îlot robotisé." Aujourd'hui, Exrod travaille avec des constructeurs automobiles comme

Peugeot, Renault ou encore Dacia, des intégrateurs* et des équipementiers, toujours dans le domaine de l'automobile. Fin 2016, Cédric Moral rachète la société à Jean-Claude Lemaître, propriétaire depuis 1998, lorsque ce dernier souhaite prendre sa retraite. "J'avais une société de conseil en stratégie auprès des dirigeants de PME. J'ai travaillé un an avec Jean-Claude avant qu'il me demande si je souhaitais reprendre sa société. Je me suis positionné." Aujourd'hui, Exrod a installé un peu plus de 4 000 de ses machines dans le monde. Et intègre certaines pièces réalisées grâce à de l'impression 3D dans ses équipements, "nous sommes les premiers à utiliser ce genre de technologie dans notre domaine". L'entreprise va aussi déménager en avril, à **Haveluy**, dans un bâtiment dont elle sera propriétaire.

*Personnes qui installent les lignes de production chez les constructeurs automobiles.



Un fleuron de l'aéronautique

On ne peut parler innovation sans évoquer la prochaine installation, sur le Parc d'activité de **Sars-et-Rosières**, de l'entreprise **Airfoils Advanced Solutions**, née de l'association de deux géants industriels de l'aéronautique Air France Industries/KLM Engineering et Maintenance et Safran Aircraft Engines. L'activité, qui devrait débuter début 2019, consistera à réparer les aubes de compresseurs haute pression de différents moteurs d'avion et à rendre à celles-ci leur potentiel à neuf. "Périodiquement, des révisions complètes des avions sont réalisées. Un exercice qui nécessite un désassemblage complet de l'avion avec démontage et inspection de chaque pièce. Aujourd'hui la chaîne de maintenance fait appel à différentes sociétés pour réparer les pièces endommagées et leur rendre leur potentiel" détaille Thomas Grosclaude, directeur du futur site. La croissance du marché augmentant, les industriels ont fait le choix de s'associer pour créer et remettre à neuf ces aubes (environ 600 par moteur). Au total, une douzaine de procédés, requérant une organisation spécifique, sont nécessaires. Parmi ces derniers, un procédé de soudage par micro plasma, réalisé par une machine unique, développée au Canada, spécialisée dans ce type de travail. Une machine qui analyse chaque pièce et qui vient épouser sa forme afin de réaliser, par exemple, une soudure pour lui redonner son aspect d'origine. Le robot adaptant son action à chaque pièce. Au total, quelque 200 000 pièces par an devraient passer par les lignes de production sur le site de Sars-et-Rosières.



Des "start-up" sur le site Arenberg Creative Mine

Le bâtiment "transformateur", situé à l'arrière du Site minier de Wallers-Arenberg va, d'ici à fin 2019, être réhabilité afin d'accueillir des "start-up" travaillant dans le domaine de l'image et du numérique. Deux plateaux, pour une surface totale de 550 m² seront créés avec des espaces de travail et de réunion.

Un second bâtiment verra le jour, à l'arrière du "transformateur". Dans une surface de 1 600 m², répartie sur deux étages, seront construits des bureaux, des espaces de réu-

nion et de "coworking". Un parking paysager de 56 places sera aménagé en face.

Ces deux lieux seront modulables, offrant aux jeunes entreprises des bureaux à partir de 10 m². Et permettront de créer des synergies entre les entrepreneurs, la CCI Grand Hainaut

et sa Serre Numérique, ainsi que l'Université de Valenciennes et du Hainaut-Cambrésis afin d'accompagner les "start-up" dans les débuts de leur société.

Les travaux débuteront fin 2018, avec un budget prévisionnel de 6,19 M€.



Un dispositif unique pour les PME

L'Université de Valenciennes et du Hainaut-Cambrésis propose un dispositif unique en France à destination des PME : **INOPME-Recherche**. Le principe ? Faciliter l'accès à la recherche et développement aux PME n'ayant pas les moyens humains, matériels ou l'expertise de le faire. L'établissement met donc au service de ces entreprises des apprentis-chercheurs (en master scientifique ou en école d'ingénieur, toujours dans le cadre d'une formation en alternance), salariés du laboratoire universitaire LAMIH (Laboratoire d'Automatique, de Mécanique et d'Informatique industrielle et Humaine). Le dispositif est labellisé CNRS et Institut Carnot Arts (structure ayant vocation à faire du transfert de recherche vers le monde industriel).

"Ce projet a démarré en 2007. Des apprentis

ingénieurs du réseau ITII* Nord - Pas de Calais étaient, le temps de leur alternance, intégrés dans une PME. Mais on s'est rendu compte que les entreprises qui ne souhaitent pas s'engager sur trois ans n'étaient donc pas concernées par ce dispositif", explique François Verheyde, responsable du projet. C'est pourquoi, depuis 2012, les apprentis signent un contrat d'alternance avec l'Université. "Les projets demandés par les PME sont validés par un comité scientifique, qui établit un cahier des charges. Leur réalisation peut prendre de 3 à 6 mois et un accord de confidentialité est signé entre l'entreprise et l'Université. La PME, elle, n'a à payer que les matériaux et les prestations. C'est un coût très marginal." La Porte du Hainaut est devenue partenaire de ce dispositif fin 2017 par le biais d'une participation financière.



À la fin de leurs études, les apprentis peuvent continuer en doctorat ou entrer dans le monde du travail. "Ils ont un profil très intéressant car ils ont été formés sur des projets de recherche à dimension industrielle. À la sortie, ils sont souvent embauchés en bureaux d'études, la plupart du temps dans des PME."

* Institut des techniques d'ingénieur de l'industrie. Partenariat entre écoles d'ingénieurs, universités et entreprises dans le cadre de la formation.



Une formation prometteuse

Depuis mi-septembre, quinze jeunes sont en formation au sein de la MIE de Denain pour devenir développeur/intégrateur web. Une formation financée par La Porte du Hainaut et labellisée Grande École Numérique. C'est la société Webforce3 qui a été choisie, par le biais d'un appel à projets, pour dispenser ces cours pendant trois mois. Pour Cyril Renard, responsable du centre Webforce3 Nord - Pas de Calais, "il y a des besoins énormes [en termes d'emploi, ndlr] dans la filière numérique." À l'heure où nous écrivons, la première promotion formée sur notre territoire est en stage. "70 % des stages se font sur La Porte du Hainaut, dans des entreprises, spécialisées dans le numérique ou non."

L'un des objectifs de cette formation, outre de favoriser l'insertion professionnelle des personnes éloignées de l'emploi, est d'amener ces compétences sur notre territoire. "Avec cette formation, on peut répondre aux besoins des entreprises de la filière numérique et des autres. Et, en amenant cette compétence, on peut inciter certaines sociétés, notamment les PME et les TPE, à faire leur transition numérique."

Sigma

Naissance d'un groupe

En mai 1998, Jean-Marie Watelier crée la société Sigma. À ses débuts, l'entreprise emploie quatre personnes, dont l'actuel dirigeant, Sylvère Maës. Aujourd'hui, l'entité, qui regroupe quatre sociétés, a pris ses quartiers dans un bâtiment neuf sur le Parc d'activité de Sars-et-Rosières et emploie 73 collaborateurs. Retour sur son développement.

Pour créer Sigma, Jean-Marie Watelier s'est associé à une société de mécanique. Leur cœur de métier ? L'automatisme et l'informatique industriels avec une partie d'électricité, permettant de câbler les automates et d'alimenter les machines. Deux ans plus tard, Sigma appartient en intégralité à son créateur. Elle étend son activité en créant un secteur dédié à la téléphonie et un autre pour le courant électrique faible (alimentation de vidéosurveillance, de systèmes de téléphonie...).

En 2002, Sigma s'installe sur le Parc d'activité de Sars-et-Rosières. Trois ans plus tard, Sylvère Maës entre au capital du groupe. "Dès le départ, je voulais prendre des parts dans la société. Lorsque j'ai racheté Sigma à Jean-Marie Watelier en 2011, j'en possédais déjà un quart."

Entre 2006 et 2011, deux entreprises sont rachetées et une nouvelle voit le jour :

- ➔ Aria, installée à Calais et spécialisée dans l'automatisme, l'informatique industrielle et la communication réseaux,
- ➔ Techtra, créée par Sigma, qui gère le domaine de l'électricité haute tension et l'installation de tableaux de distribution électriques,
- ➔ ML Elec, spécialisée elle aussi dans l'électricité mais plutôt dans le secteur tertiaire et le courant faible*. "Elle a permis au groupe de se développer dans ces secteurs et, de par son implantation en métropole lilloise, de nous faire travailler avec plus d'entreprises de cette zone", explique le dirigeant du groupe.

Spécialiser les filiales

"Chacune avait ses propres clients. C'est pour cela qu'en 2015, nous avons décidé de les spécialiser pour que leurs clients deviennent des clients du groupe Sigma." L'électricité étant devenue un secteur important pour l'entreprise, cette dernière s'est trouvée à l'étroit dans son atelier. Sylvère Maës se met donc à la recherche d'un bâtiment à louer, plus grand, mais pas trop loin pour ses salariés. Finalement, c'est une construction neuve, à un peu plus d'un kilomètre des anciens locaux, qui a accueilli une partie du groupe l'année dernière. "Nous sommes situés sur un nœud autoroutier qui nous permet d'aller dans toute la région des Hauts-de-France. 80 % de nos clients sont à moins de 150 km." Des clients issus de secteurs très variés de l'industrie comme la verrerie avec Saint Gobain, l'agro-alimentaire avec, entre autres, Candia, la cosmétique, la chimie... Et qui, parfois, s'exportent. Les collaborateurs de la société partent donc eux aussi à l'international pour réaliser, par exemple, la mise en service. "Notre rôle est d'amener un savoir-faire technique à ces entreprises par rapport à leur process**. Souvent, le client a déjà ses machines de fabrication, nous n'avons qu'à faire l'automatisation. Mais nous pouvons également, grâce à nos sous-traitants, créer des machines selon ses besoins."

*Courants utilisés pour le transport de l'information. Ils servent par exemple en domotique, en téléphonie, dans le domaine de l'automatisme...

**Ensemble des étapes ou transformations nécessaires à la fabrication d'un produit.



Ces noms qui nous guident

Leurs noms vous sont familiers. Normal, ils indiquent les noms de rues, d'avenues, ou encore de bâtiments publics sur notre territoire et au-delà. Pourtant, savez-vous qui étaient vraiment Jean Jaurès, Henri Durre ou encore Louise Michel ? Nous vous proposons de découvrir quelques unes de ces personnalités.



Louise Michel

Louise Michel

Originaire de Haute-Marne, Louise Michel, de son vrai nom Clémence-Louise Michel est née en 1830 d'une mère servante. Institutrice, créatrice de plusieurs écoles, franc-maçonne, elle a également des idées féministes bien définies. En 1871, elle soutient les événements de la Commune de Paris, ce qui lui vaut d'être arrêtée et déportée en Nouvelle-Calédonie.

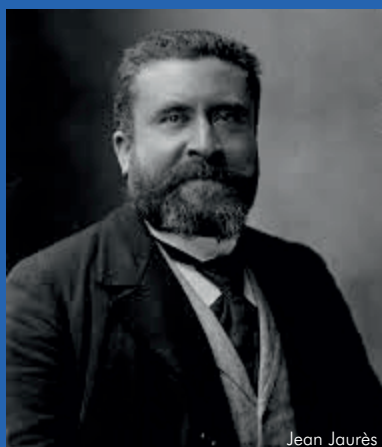
C'est à cette période qu'elle épouse la pensée anarchiste. Militante politique et révolutionnaire durant toute sa vie, elle multipliera les manifestations en faveur des prolétaires.

Ce qui lui vaudra d'être surveillée et emprisonnée à plusieurs reprises.

Rue à Wavrechain-sous-Denain et groupe scolaire (Henri-Barbusse/Louise Michel) à Hérin...

"Sans l'autorité d'un seul, il y aurait la lumière, il y aurait la vérité, il y aurait la justice. L'autorité d'un seul, c'est un crime. Ce que nous voulons, c'est l'autorité de tous."

Louise Michel



Jean Jaurès

Jean Jaurès

Professeur agrégé de philosophie, Jean Jaurès est élu député du Tarn pour la première fois en 1885.

Républicain modéré, il évolue vers le socialisme en soutenant la grève des mineurs de Carmaux. Fidèle défenseur du monde ouvrier, il fonde, en 1904, "L'Humanité". L'année suivante, il participe à la création de la Section Française de l'Internationale Ouvrière (SFIO), dont il partagera la direction avec Jules Guesde.

Il soutient également le principe de laïcité lors du débat sur la séparation de l'Église et de l'État. Ardent pacifiste, il s'inquiète face à la montée du nationalisme et aux rivalités qui existent entre les grandes puissances. Il préconise même la création d'une "armée nouvelle", fondamentalement démocratique. Alarmé par la montée des tensions, il prononce, le 29 juillet 1914 un grand discours où il appelle à la paix.

Le 31 juillet, il est assassiné à Paris à la veille du déclenchement de la Grande Guerre.

Son corps repose aujourd'hui au Panthéon.

Rues ou avenues : Raismes, Bellaing, Hasnon, Louches, Bouchain, Wallers-Arenberg, Mastaing, Hélesmes, Escautpont, Escudain, Haveluy, Abscon, Douchy-les-Mines, Denain, Trith-Saint-Léger, La Sentinelle, Saint-Amand-les-Eaux (Place), Neuville-sur-Escout (école primaire)...



Henri Durre

Henri Durre

Militant du Parti socialiste (avant 1920 et la scission du Congrès de Tours), originaire de Maubeuge, Henri Durre est élu conseiller municipal de Valenciennes en 1900, conseiller d'arrondissement pour le canton de Valenciennes l'année suivante et député de 1906 à 1910 et de 1914 à 1918. En décembre 1914, il traverse les lignes ennemies allemandes pour se rendre au Palais Bourbon avec Pierre Mélin, un autre député de l'arrondissement.

En octobre 1918, voulant rejoindre ses compatriotes lors de la fin des combats, il est tué à Anzin. Henri Durre figure sur la liste des seize députés "morts pour la patrie" durant la Première Guerre mondiale. Leurs noms sont gravés sur le monument aux morts du Palais Bourbon.

Rues à Raismes, Saint-Amand-les-Eaux, Trith-Saint-Léger, Wavrechain-sous-Denain, Bellaing, Abscon, Hérin (Place), La Sentinelle, Escautpont, Haveluy, Wallers-Arenberg, Hélesmes, Hasnon...

Comment est attribué le nom d'une rue ou d'un bâtiment ?

C'est le conseil municipal qui choisit la dénomination d'une rue ou d'un bâtiment. Toutefois un nom peut être rejeté par la Préfecture s'il est de nature à provoquer des troubles à l'ordre public. Il est déconseillé de donner le nom d'une personne vivante à une voie ou un bâtiment public et pour une personne défunte l'accord de la famille est indispensable. Une norme (Afnor NF Z 10-011) de 2013, précise, entre autres, le nombre de caractères par ligne dans une adresse et informe que ces dernières ne doivent pas comporter plus de trente-huit caractères ou espaces.

Jacques Prévert

Rares sont ceux qui ne connaissent pas Jacques Prévert dont les poèmes ou les chansons sont souvent étudiés au collège. Pourtant, après avoir obtenu son



"Les feuilles mortes se ramassent à la pelle, Tu vois je n'ai pas oublié. Les feuilles mortes se ramassent à la pelle, Les souvenirs et les regrets aussi..."
Jacques Prévert

certificat d'études primaires, Jacques Prévert abandonne les études et vit de petits boulots. Grâce à son père, qui lui fait aimer la lecture et le théâtre, il découvre le plaisir d'écrire... En 1922, après son service militaire, il forme avec d'autres artistes (Aragon, Arthaud, Breton...) le mouvement des surréalistes, qu'il quittera en 1930. Mais Jacques Prévert a plusieurs cordes à son arc. Il écrit également pour le cinéma. Avec son frère, il crée des scénarii qui seront ensuite adaptés sur grand écran comme "Quai des brumes" ou encore "Les enfants du paradis"...

Wallers-Arenberg (École maternelle), Trith-Saint-Léger (Salle), Denain (Médiathèque)...

Louise de Bettignies

Née à Saint-Amand-les-Eaux, Louise de Bettignies est également connue sous le pseudonyme d'Alice Dubois. Engagée par l'armée britannique durant la Première Guerre mondiale pour sa maîtrise des langues anglaise, allemande et italienne ; elle dirige, depuis Lille, un réseau de renseignements et "l'Intelligence Service". Elle est arrêtée par les Allemands en octobre 1915 près de Tournai et condamnée à mort en mars 1916 à Bruxelles, mais sa peine est ensuite transformée en travaux forcés à perpétuité. Tombée malade suite aux mauvaises conditions d'emprisonnement, elle meurt, faute de soins, le 17 septembre 1918. Elle reçoit à titre posthume la croix de la Légion d'honneur, la Croix de guerre 1914-1918 avec palme, la médaille militaire anglaise et est faite officier de l'ordre de l'Empire britannique. Elle repose depuis au cimetière de Saint-Amand-les-Eaux où sa maison natale, rachetée par la ville, devrait bientôt accueillir un centre ressources sur la lutte pour l'émancipation des femmes dans l'histoire et dans le monde.

Rue à Saint-Amand-les-Eaux.



Jules Guesde

Jules Guesde, de son vrai nom Jules Bazile, exerce la profession d'expéditionnaire-traducteur à la direction de la presse à la préfecture de Paris. Il écrit également pour des journaux républicains sous le nom de plume "Jules Guesde", patronyme emprunté à sa mère. Ses articles, parfois virulents, lui valent plusieurs condamnations qui le poussent à s'exiler d'abord en Suisse puis en Italie avant de revenir en France. Fondateur du parti ouvrier français à la fin du XIX^e siècle, il évolua ensuite vers un socialisme plus modéré. Il fut également député durant plus de vingt ans.

Rues à Hasnon, Wallers-Arenberg, Hérin, Raismes, Trith-Saint-Léger, Louches, Saint-Amand-les-Eaux, Neuville-sur-Escout...



20
janv.

Une nuit dans une médiathèque

Pour la seconde année, certaines médiathèques du Réseau de Lecture publique de La Porte du Hainaut participaient à La Nuit de la Lecture. Lors de cet événement national, petits et grands (près de 200 personnes) ont pu découvrir leur lieu de lecture sous un autre jour. Au programme de cette soirée spéciale, lectures en pyjama, musicales, déambulations... Des animations qui ont ravi tous les participants !



9
fév.

Un éléphant sous la neige

La neige a fait son apparition sur notre territoire en ce vendredi de février. Si l'épaisseur de poudreuse tombée n'était pas forcément digne des stations de ski des Alpes, elle a suffi à recouvrir pelouses et toitures. Et a donné quelques images plutôt décalées, comme l'Éléphant de la mémoire, animal d'Afrique, installé au milieu de son enclos au sol blanchi sur le site d'Arenberg Creative Mine...

Grand Prix de Denain - Dimanche 18 mars

"60^e édition"

Cette année, le Grand Prix de Denain se déroulera plus tôt que d'habitude. La 60^e édition de cette course Hors Classe [il n'en existe que 5 en France classées comme telles, ndlr] passera par certaines communes de notre territoire le dimanche 18 mars. Autre nouveauté cette année, le tracé de cette course professionnelle comprendra douze secteurs pavés dont celui du Pont Gibus, qui voit aussi passer les cyclistes du Paris-Roubaix. Au total, les 154 athlètes prévus sur la ligne de départ rouleront près de 200 km avant de passer l'arrivée. Venez les encourager !

Rendez-vous sur www.gpdenain.fr pour connaître les horaires et les lieux de passage de la course.

Joignez
votre agglo

● Par courrier

Site minier de Wallers-Arenberg
Rue Michel-Rondet - BP 59
59135 WALLERS-ARENBERG

● Par téléphone
Standards

Waller : 03.27.09.05.05.
Raimes : 03.27.09.00.93.
Habitat
03.27.09.92.28.
(ANAH : 0.800.59.20.11).
Espace Info Énergie
03.62.53.25.19.
Emploi et insertion
03.27.45.72.64.
Culture
Spectacle vivant :
03.27.19.04.43.
Réseau de Lecture publique :
03.27.19.04.42.
Sport - CIS
03.27.09.92.80.
Communication
03.27.09.05.02.

● Par mail

contact@agglo-porteduhainaut.fr

● Sites utiles

www.agglo-porteduhainaut.fr

Agence de
Développement
économique

www.agence-porteduhainaut.com

Arenberg
Creative Mine

www.arenberg-creativemine.fr

Portail des
médiathèques

www.mediathèques-porteduhainaut.fr

Office de Tourisme

www.tourisme-porteduhainaut.com

1 Spectacles,
théâtre, concerts...SPECTACLE
À DOUCHY-LES-MINES

"Femmes Femme Femme"

Dans le cadre de la journée internationale des droits des Femmes

Vendredi 9 mars à 20h

L'Imaginaire accueille les Divalala, un trio vocal d'exception, composé d'Angélique Fridblatt, Gabrielle Laurens et Marion Lépin. Ces reines de l'a cappella revisiteront les plus grands standards : de Souchon à Stromae, en passant par Dalida, Ferré ou Beyonce...
Tarifs : 11 et 6 € - Gratuit pour les femmes et les enfants de moins de 12 ans.

Renseignements et réservations :
03.27.22.22.30.

THÉÂTRE
À WAVRECHAIN-SOUS-DENAIN
"Still in Paradise"

Judi 15 et vendredi 16 mars
à 20h30

Cie Yan Duyvendak

Les artistes suisse et égyptien, Yan Duyvendak et Omar Ghayatt, mettent en scène avec humour leur rencontre, leurs dialogues et leurs différences. Et le public interagit ! Rendez-vous à la salle des fêtes, rue Voltaire.

Renseignements, tarifs
et réservations :
03.27.19.04.43 ou
culture@agglo-porteduhainaut.fr

ONE MAN SHOW
À NIVELLE

"Une belle vie de merde"

Vendredi 16 mars à 20h

Dans ce one man show écrit comme une comédie, Michaël Louchart, raconte l'histoire de Michel qui est largué à 40 ans par sa femme... Deux raisons de déprimer ! Francis, son pire ami décide de lui remonter le moral par tous les moyens. Sortira-t-il de cette "belle vie de merde" ? Pour connaître la suite, rendez-vous au Petit Théâtre de Nivelles.

Tarifs : 20 et 17 €

Renseignements et réservations :
06.09.63.36.90.

HUMOUR
À SAINT-AMAND-LES-EAUX
"Silence, on tourne"

Dimanche 18 mars à 16h

Après le succès et le Molière de la pièce "Thé à la menthe ou t'es citron ?", Patrick Haudecoeur revient avec une équipe de cinéma délirante et n'en finit pas de nous faire rire. Une comédie de Patrick Haudecoeur et Gérard Sibleyras, mise en scène de Patrick Haudecoeur assisté de Véronique Viel. Au Théâtre des Sources.

Renseignements, tarifs
et réservations :
03.27.22.49.69 ou
billetterie@saint-amand-les-eaux.fr

ENSEMBLE DE GUITARES
À TRITH-SAINT-LÉGER

"La guitare fait son cinéma"

Mardi 20 mars à 19h

David Mahieux et Alain Derasse, professeurs de musique et les musiciens des classes de guitare (rock et classique) de l'école municipale de musique, donneront un concert sur le thème du cinéma... Au Théâtre des Forges René-Carpentier. Entrée gratuite.

Renseignements et réservations :
03.27.24.69.20.
www.trith.fr
www.wikitriith.fr/theatre

CHANSONS, HUMOUR
À TRITH-SAINT-LÉGER

"Blond and Blond and Blond"

"Hømâj à la chanson française"

Dimanche 25 mars à 16h

Les artistes To, Glär et Mår, frère et sœurs Blond, de culture scandinave, nourrissent une curiosité insatiable pour la France et un amour immodéré pour nos classiques musicaux. Ils interprètent, réécrivent, détournent et même retournent leurs chansons préférées. Au Théâtre des Forges René-Carpentier. Tarif : 9,20€

Renseignements
et réservations :
03.27.24.69.20.
www.trith.fr
www.wikitriith.fr/theatre

Conte à Lieu-Saint-Amand
"CONTE DE
L'HYPER CLIMAT"

Par la compagnie Tire-laine
Blanche-Neige sans neige et sans nain dans la forêt moussue ne sera plus jamais la même ! Face aux enjeux du XXI^e siècle, tout est à réinventer... Voici des contes et histoires traditionnels revisités.

Infos et inscription :
03.27.09.12.64.

Les dates
du mois !

Sélection de dates non
exhaustive à retenir
pour des événements
associatifs, des spectacles,
des expositions...

11
mars
7h30

Randonnée cyclo
à Escaudain

"LA PRINTANIÈRE"

Organisée par le Club Cyclo VTT

Pour cette 32^e édition, vous pourrez choisir parmi sept parcours fléchés (de 10 à 77 km). Ouvert à tous. Inscription salle Delaune, rue Ambroise-Crozat.
Tarif : 2,50€.

Infos :
06.63.62.36.16.

17
mars
11h



2 Conférences, expositions, salons...

PRINTEMPS DES POÈTES
DANS LES MÉDIATHÈQUES
"Animations et ateliers"

Du 3 au 18 mars et au-delà...

Spectacles, ateliers, expositions, dictées poétiques, projection-rencontre, ateliers-danse, murder party... La poésie est à l'honneur en mars dans certaines bibliothèques, médiathèques et/ou structures partenaires du réseau.

Renseignements et réservation:

www.mediatheques-porteduhainaut.fr



EXPOSITION
À BOUCHAIN

"Afrique (s)"

Du mercredi 21 mars
au samedi 7 avril

L'Afrique de l'Ouest est à découvrir à travers plusieurs albums, contes, textes contemporains et poétiques en résonance avec les carnets de voyages de l'illustratrice Judith Gueyfier. Cette exposition sera ponctuée par d'autres animations : jeu, projection de film d'animation, spectacle, lecture musicale et se terminera par la rencontre avec l'illustratrice le 7 avril à 15h. Médiathèque communautaire de l'Ostrevant.

Renseignements
et réservations:



03.27.48.38.20.



3 Tourisme, sport,
vie locale...

ANIMATIONS
À SAINT-AMAND-LES-EAUX

"Le Port fluvial
fête ses 10 ans"

Du jeudi 1^{er} au dimanche 31 mars

Dans le cadre des 10 ans du Port fluvial de La Porte du Hainaut, deux ateliers sont proposés pour les 8-12 ans :

- "Viens découvrir la biodiversité du canal de la Scarpe" : mardi 6/03 de 14h30 à 16h30

- "L'effet de serre Kézako ?" : jeudi 8 mars de 14h30 à 16h30

Tarif : 8€/ enfant/atelier

À l'occasion de cet anniversaire, une exposition retraçant les différentes actions et événements menés sur le site du port depuis son ouverture en 2008 est visible à l'Office de Tourisme. Tout public, gratuit.

Renseignements, tarifs
et réservations:

03.27.48.39.65 ou
contact@tourisme-
porteduhainaut.fr

MARCHE NOCTURNE
À WALLERS-ARENBERG
"Les Bowlingueurs"

Samedi 10 mars

Venez découvrir Wallers-Arenberg et ses environs sous un autre jour, la nuit ! Parcours d'environ 9 km. Gilet fluo obligatoire et lampe conseillée. Départ à 19h, salle des sports du Pont de Pierre (près du collège). Tarif : 3€ - Boisson et hot-dog offerts au retour.

(Une partie des bénéfices sera reversée à l'association "Des étoiles dans les yeux")

Renseignements et inscriptions:

06.86.83.85.46 ou
06.76.35.57.04 ou
06.79.24.80.28.



EXPOSITION DE PEINTURE
À HASPRES

"5e Salon d'art"

Du vendredi 9 au
dimanche 11 mars

L'association les "Couleurs haspriennes" organise son salon annuel où une vingtaine d'exposants présenteront leur travail. Peinture à l'huile, acrylique, aquarelles, 3D, peinture sur verre et bijoux... Il y en aura pour tous les goûts. Salle des fêtes. Entrée gratuite.

Renseignements:
07.82.71.15.13.

Coups de cœur
du Réseau
de Lecture
publique

● DVD

LA FILLE DE BREST

Adapté du livre
d'Irène Frachon, à
l'origine de l'affaire
du Mediator.

Un sujet qui reste d'actualité où l'espoir de faire avancer les choses naît de l'engagement d'une personne. Une histoire qui fait penser à Erin Brockovich, dans la lignée des films revendicatifs. Un Michaël Moore à la française avec une actrice excellente, Sidse Babette Knudsen.



● Livre jeunesse

HISTOIRES MINUTES

Bertrand Friot.
Éditions Milan Jeunesse.
2009

Professeur de Lettres Bernard Friot est un écrivain français et auteur de livres pour la jeunesse. À ce jour, il a écrit une trentaine d'ouvrages destinés aux adolescents ou aux enfants. "Histoires minutes" est un ouvrage avec des personnages et ingrédients parfois drôles, parfois tristes, fantastiques ou effrayants... Un loup chanteur "hou hou", un chat qui parle "miaou", du Ketchup ou encore une Barbie sans tête! Ces histoires merveilleusement illustrées par Jacques Azam plairont aux jeunes lecteurs qui en redemanderont.



www.mediatheques-porteduhainaut.fr

Dès le
7/03

Exposition à Douchy
"NATURE, JUNGLE,
PARADIS"

de Clarisse HAHN

Le Centre Régional de la Photographie présente une exposition consacrée au travail de C. Hahn sur l'image, ses usages historiques et contemporains. Présence de l'artiste le samedi 17.

Infos :
03.27.43.56.50.

1^{er}
avril
14h30 et
16h

Danse à Raismes

"HAPPY MANIF" (LES PIEDS PARALLÈLES)

Par D. Rolland Chorégraphies avec le Gymnase dans le cadre du festival le Grand Bain en partenariat avec l'Office de Tourisme.

Pour fêter la réouverture des activités du Parc Loisirs & Nature de La Porte du Hainaut, voici une déambulation audio-guidée chorégraphique enchantée et décalée propice à la bonne humeur ! Alors, vite au Parc ! Rue de l'Orangerie.

Infos, tarifs et réservations :
03.27.19.04.43 ou
culture@agglo-porteduhainaut.fr



L'hiver s'achève... vive le printemps ! Bientôt Le **CARNAVAL**

À **DENAIN**, **DIMANCHE 1^{er}** ET **LUNDI 2 AVRIL**
(*Parade nocturne : dimanche à partir de 21h*)
Infos : www.ville-denain.fr

À **DOUCHY-LES-MINES**, **DIMANCHE 13 MAI**
Infos : www.douchy-les-mines.com

