

# Horizons

N° 31 - Février 2018 - [www.agglo-porteduhainaut.fr](http://www.agglo-porteduhainaut.fr)



TRANSPORT FLUVIAL

# Une richesse insoupçonnée

Grand angle p. 7 à 10



La Porte du Hainaut  
Communauté d'Agglomération





## p.5 Reportage

Marc François a une passion : les disques vinyle. Rencontre avec ce disco-phile invétéré.



## p.6 Zoom

Les épidémies hivernales ont débuté. Mais comment les virus sont-ils surveillés ? Explications.



## p.11 Portrait

Bruno Fontaine est président de la CCI Grand Hainaut Hauts-de-France. Retour sur son parcours.



## p.12-13 Zoom arrière

La Première Guerre mondiale a impacté la scolarité des enfants. Comment l'école fonctionnait-elle ?

Source : centenaire.org © le Vieux Montmore



Le Conseil communautaire aborde ses orientations budgétaires pour 2018 dans un contexte délicat pour les finances publiques. Au niveau de l'État, le gouvernement a d'abord affiché la suppression totale de la taxe d'habitation, avant de la conditionner aux revenus, puis de la plafonner à 80 %, puis de l'étaler sur un an... Dernier avatar, une ministre annonce un nouvel impôt "plus juste", avant d'être démentie par le ministre du budget. Cette relative cacophonie dissimule mal l'embarras créé en haut lieu car, faute de vouloir égratigner les richesses accumulées par quelques-uns, ce sont les collectivités locales qui se voient privées de leurs ressources et de leur capacité à aider sur le terrain les habitants.

Un léger frémissement semble se produire au niveau économique. Après des années d'efforts consentis et de sacrifices, les habitants de La Porte du Hainaut, comme l'ensemble des Françaises et des Français, pourraient légitimement prétendre à l'amélioration de leur pouvoir d'achat. Surtout après des décennies de casse industrielle et de chômage records. Supprimer un impôt injuste parce que non proportionnel aux revenus est une

bonne chose. Faire porter aux maires et aux intercommunalités la charge de cette décision en est une autre, quand l'État veut contraindre les communes à fusionner. Où est l'intérêt des familles, du territoire, quand l'autonomie financière de nos collectivités de proximité, municipales et intercommunale, est mise en cause ?

En se mobilisant plus que jamais pour attirer des entreprises et développer l'emploi, La Porte du Hainaut agit pour des ressources financières conséquentes, fondées sur l'activité économique, seule créatrice de richesse. Avec le taux d'emplois industriels le plus élevé des Hauts-de-France, notre territoire se diversifie vers les hautes technologies et le futur. Notre projet "Arenberg Creative Mine" est ainsi emblématique de cette impérieuse nécessité d'avancer pour l'avenir, avec un écosystème axé sur les industries et technologies innovantes, audiovisuelles et numérique. C'est le choix de vos élus communautaires et maires de l'agglomération, en partenariat avec la Chambre de commerce et d'industrie du Grand-Hainaut et l'Université de Valenciennes et du Hainaut-Cambrésis.

Alain BOCQUET

Président de la Communauté d'Agglomération de La Porte du Hainaut

VIE INSTITUTIONNELLE

# Cérémonie des vœux



**La Porte du Hainaut**  
Communauté d'Agglomération



"Chaque commune compte pour une, Chaque habitant compte pour un !"

Pour nous contacter ou nous donner votre avis :  
03.27.09.9152  
horizons@agglo-porteduhainaut.fr

C'est devant une salle comble, le 18 janvier dernier, qu'Alain Bocquet, président de La Porte du Hainaut, a présenté ses vœux pour 2018. Des vœux de Paix pour le "monde incertain" dans lequel nous vivons. Une Paix qui, vu le contexte mondial actuel, "ne tient qu'à un fil". Dans cette optique, il a invité les maires des communes de l'agglomération "à rejoindre le réseau des maires du monde pour la Paix", association à laquelle La Porte du Hainaut adhérera aussi.

Le combat à mener se trouve ailleurs.

"Nous vivons dans une société dans laquelle les inégalités s'accroissent." Mais La Porte du Hainaut continue à se battre pour son territoire, "comme nous l'avons fait par exemple pour Sevelnord. C'est sur ces ambitions fortes que nous marquons des points et faisons que de nouvelles implantations, telle que l'installation de l'entreprise Airfoils Advanced Solution, nées de l'alliance entre Safran et Air

France KLM, puissent avoir lieu ici." Aussi, en 2017, La Porte du Hainaut a comptabilisé une trentaine de constructions neuves d'entreprises et dix-sept sont prêtes à démarrer en 2018. L'action économique a ainsi permis le maintien d'un taux d'emplois industriels autour de 40%.

La seconde phase d'Arenberg Creative Mine, qui permettra l'installation de plusieurs "start-ups" dédiées aux technologies innovantes de l'audiovisuel et du numérique va bientôt débuter. Un partenariat s'engage avec l'Université de Valenciennes et du Hainaut-Cambrésis ainsi que la CCI Grand Hainaut.

En plus de l'accompagnement des entreprises dans leurs investissements, La Porte du Hainaut joue aussi un rôle fédérateur en menant des actions, tel le salon "Made in Hainaut".

Des projets menés malgré l'austérité "suicidaire" imposée par l'État "qui pose des problèmes importants pour l'économie". Mais La Porte du Hainaut résiste et continue à investir (voir page 4).

## Recensement 2018 : la campagne a débuté

Comme chaque année, l'INSEE organise un recensement partiel de la population. Si votre commune est concernée, des agents recenseurs viendront se présenter chez vous. Ils disposent tous d'une carte officielle, qu'ils sont tenus de vous présenter. Ils vous remettront vos identifiants personnels qui vous permettront de répondre en ligne à cette enquête. Si vous préférez le papier, pas de souci, c'est toujours possible. Vous recevrez alors le questionnaire et conviendrez d'un rendez-vous avec les agents pour qu'ils viennent le récupérer complété.

Plus d'infos sur [www.le-recensement-et-moi.fr](http://www.le-recensement-et-moi.fr)





CHANTIERS : ÉGLISES, HALLES, ÉQUIPEMENTS CULTURELS ET SPORTIFS

## Des lieux qui font peau neuve



## Les médiathèques

La médiathèque Gustave-Ansart de Trith-Saint-Léger est en cours de "relooking" intérieur. Débuté en mars 2017, il concerne les peintures, l'électricité, les luminaires, les revêtements de sol et le changement de toutes les fenêtres. L'escalier central a aussi été transformé. Différent et mieux orienté, il est désormais habillé de meubles de rangement. L'étage, mansardé, a été rehaussé au niveau des bureaux du personnel.

Celle des Encres, située à Saint-Amand-les-Eaux (photo), va, elle aussi, avoir une nouvelle décoration intérieure. Les sols, la peinture, les plafonds vont être changés, les bureaux réaménagés, une nouvelle salle pour "l'heure du conte" va être créée et l'escalier sera refait. L'entrée sera aussi déplacée, elle se fera, à la réouverture en septembre, côté jardin de la Tour abbatiale.

## Les églises

En 2018, cinq édifices culturels seront en chantiers : les églises Saint-Martin à Flines-lez-Mortagne, Notre-Dame-au-Bois à Bruille-Saint-Amand, Sainte-Marie-Madeleine à Nivelle et Saint-Léger à Hélesmes ainsi que la chapelle Notre-Dame-du-Malaise à Bruille-Saint-Amand. Des travaux qui sont réalisés par La Porte du Hainaut dans le cadre du programme de restauration du clos et du couvert des lieux culturels.

## La piscine de Trith-Saint-Léger

Les travaux ont débuté au mois d'octobre 2017.

Après deux ans de chantier, la piscine deviendra complexe aquatique comprenant, entre autres, un bassin avec fond mobile permettant la pratique de l'aquabiking. Une plaine de jeux d'eau sera aussi construite. De nouveaux vestiaires et des locaux (dont un club house) pour les clubs sportifs de la ville seront aussi créés.



## Les halles

La troisième vague de halles est actuellement en construction. Elles ont commencé à s'élever à Rosult où le chantier devrait s'achever fin mai, Lecelles où les travaux devraient se terminer fin mars et Sars-et-Rosières (photo), qui devrait être opérationnelle fin avril. À Mastaing, le choix des entreprises est en cours, la halle devrait sortir de terre fin 2018.

## Les lieux culturels

Le Théâtre de Denain a fermé ses portes le 22 janvier pour plusieurs mois de travaux. La toiture sera refaite complètement ; la façade ravalée et nettoyée sera mise en lumière. Certaines des sculptures extérieures seront restaurées et les sièges changés. Dans le fumoir, les peintures et les fenêtres seront refaites et le lustre monumental (photo) va être déposé pour être restauré par un maître-verrier. La réouverture devrait avoir lieu en septembre, pour accueillir la nouvelle saison culturelle. Le Théâtre des Sources et l'espace Jean-Ferrat, à Saint-Amand-les-Eaux, seront eux aussi en chantier, en même temps que la médiathèque des Encres. Le premier verra la couverture de ses dômes refaite et le second aura de nouvelles peintures et un bardage en zinc remplacera l'actuel, en bois.





UN COLLECTIONNEUR

# Passion vinyle !

Il y a différents degrés de passionnés. Marc François, lui, est un discophile. C'est-à-dire qu'il collectionne les disques mais pas n'importe lesquels, les vinyles ! Une passion qui, pour ce médecin généraliste installé à Lecelles, occupe presque tout son temps libre. Rencontre.

C'est à l'âge de 15 ans que Marc François a acquis ses premiers vinyles. "D'abord épisodiquement avec mon argent de poche ou en cadeau à l'occasion des anniversaires." Jusqu'au jour où, à la fin des années 1970, un ami lui propose d'animer une "surprise-partie" au profit d'associations locales. Marc François accepte et renouvelle même l'expérience... ça durera six ans. "J'étais fasciné par les platines et toute la gestuelle qui existe autour d'un disque." Aujourd'hui, Marc possède quelque 8 700 albums 33 tours et plus de 17 000 45 tours. Ses préférés, "que j'écoute très régulièrement", sont accessibles facilement, rangés dans une armoire de la salle à manger. Les autres sont à l'étage, dans une pièce spécifiquement dédiée à la collection. Une collection classée par thématiques "variété française" ou "variété internationale" et par ordre alphabétique. Des casiers parfois consacrés à un seul artiste qui regroupent, pour certains, en plus des disques, des biographies, des revues ou encore des images dédicacées. Chaque soir, pour décompresser, il s'accorde un moment de détente en écoutant un vinyle "afin de se

vider la tête".

Disparu des bacs durant une dizaine d'années, le vinyle (45 et 33 tours) connaît un regain d'intérêt. "D'ailleurs le marché de l'occasion ne s'est jamais aussi bien porté."



C'est avec un œil exercé que Marc parcourt les nombreuses brocantes et autres foires aux disques, un argus dans la poche pour connaître la côte de certains disques. "Dans lesquelles je trouve parfois des éditions limitées." Réapparu il y a quelques années tel un objet d'art, le vinyle est aujourd'hui un peu considéré comme un support noble. "Les gens qui veulent se faire plaisir vont acheter un beau disque vinyle et l'écouter comme s'ils dégustaient un grand cru." Marc achète ses albums

aussi bien pour l'interprète que pour la pochette elle-même. "Parfois c'est également sur un coup de cœur." Dans sa collection, quelques pièces rares comme des disques de juke-box "gravés sur une seule face et proposés avec une carte de la forme d'une pochette, imprimée au recto"; des disques au passage "picturé" (une image est imprimée dans le vinyle); quelques pressages étrangers (un 45 tours de Sylvie Vartan en Japonais ou de Sheila en Italien) ou encore des "livres-disques" publiés au début des années 1960. Ses albums préférés ? Un disque du groupe Pink Floyd, "Dark side of the moon", "le disque le plus vendu dans le monde" et un autre "The Velvet Underground and Nico" du groupe éponyme avec sa pochette représentant une banane, imaginée par Andy Warhol.

## Pourquoi le vinyle ?

Contrairement aux CD, on y distingue des sillons "tout est inscrit sur le support, un peu comme dans un livre. Si on l'observe attentivement, on peut savoir plus ou moins à quel moment il va y avoir un peu plus de force ou si le morceau va être plus doux".



### À savoir

L'association, "JFM Studio", est née, en 2012, de cette passion pour le vinyle. Une fois par an Marc et ses amis proposent une rencontre de collectionneurs de disques avec, à chaque fois, une exposition (29 juillet) sur une thématique différente. Cette année, celle-ci devrait être consacrée à Johnny Hallyday et Sylvie Vartan. Dans la continuité, une brocante se déroulera le 19 août. Enfin un gala caritatif, dont l'objectif est de récolter des fonds pour l'association Assistance Humanitaire Internationale, présidée par Christian Delagrangé, se déroulera le 23 septembre.



Marc François et son épouse, également investie dans cette passion.



GRIPPE, GASTRO, INFECTIONS RESPIRATOIRES

# Les virus hivernaux sont là !

Ils reviennent tous les ans, à la même époque et peuvent vous clouer au lit pour plusieurs jours. "Ils", ce sont les virus de la grippe, de la gastro-entérite et de la bronchiolite. D'octobre à mars, Santé Publique France surveille l'apparition de ces épidémies hivernales. Cette structure reçoit, chaque jour, des informations du dispositif SurSaUD®\* (dont font partie les associations SOS Médecins des Hauts-de-France et une très large majorité des services d'urgences de la région), du réseau Sentinelles (composé de médecins généralistes volontaires), du dispositif de surveillance des épisodes d'infections respiratoires aiguës et de gastro-entérites aiguës ainsi que des laboratoires de virologie du CHRU de Lille et du CHU d'Amiens. La progression des différents virus hivernaux est donc suivie pratiquement en temps réel.

Ces données chiffrées sont ensuite analysées selon trois méthodes statistiques dans lesquelles des "seuils épidémiques" sont déterminés. Ces derniers franchis, l'épidémie est avérée. L'ARS\*\*, les établissements hospitaliers et les acteurs concernés ont à leur disposition un bulletin épidémiologique chaque semaine pour suivre l'avancée des virus et ainsi se préparer.



Reconnaître les symptômes :

[www.ameli.fr/assure/sante/termes/grippe-saisonniere/reconnaitre-grippe-saisonniere](http://www.ameli.fr/assure/sante/termes/grippe-saisonniere/reconnaitre-grippe-saisonniere)

## Gérer l'afflux de patients aux urgences

Lorsque le seuil épidémique est atteint, l'ARS prend en charge et assure, en lien avec les centres hospitaliers, l'adaptation de l'offre de soins à l'afflux de patients qui s'annonce. Ainsi, au Centre Hospitalier de Denain, le dispositif "hôpital en tension" est en place depuis le 29 décembre. Les urgences, engorgées par la venue de nombreux patients atteints de maladies respiratoires, de gastro-entérite ou de grippe, sont fortement mobilisées, tout comme les services d'hospitalisation. Pour faciliter la prise en charge des patients, l'établissement a ouvert des lits et travaille avec les autres hôpitaux du territoire. De plus, une "commission des

admissions non programmées", comprenant du personnel médical, se réunit deux fois par jour pour suivre l'évolution de la situation et adapter les besoins humains et matériels.

Le Centre Hospitalier de Valenciennes a, quant à lui, renforcé ses effectifs de soignants aux urgences adultes et enfants. Les urgentistes en équipe de jour travaillent plus tard, des lits supplémentaires ont été ouverts dans certains services ainsi que l'unité temporaire de médecine. Dans cet établissement aussi un suivi de l'épidémie et de la situation est réalisé quotidiennement.

L'ARS a aussi proposé un renforcement pour gérer les appels qui concernent la recherche d'un médecin de garde faits au SAMU (15).

À l'heure où nous imprimons ces lignes, l'épidémie de gastro-entérite est toujours en cours. Celle de la grippe est, elle, en phase descendante. Enfin, la bronchiolite, se trouve en nette diminution\*\*\*.

\* Surveillance Sanitaire des Urgences et des décès

\*\* Agence Régionale de Santé

\*\*\* Source : bulletin épidémiologique de Santé Publique France, semaine 2.

## Que faire pour se protéger ?

La vaccination est un des moyens de prévention de la grippe.

**Si on est déjà contaminé, pour éviter de transmettre le virus, mieux vaut prendre quelques précautions :**

- Limiter les contacts avec d'autres personnes, surtout si elles sont à risque (enfant, personne âgée...)
- Se couvrir la bouche quand on tousse et le nez quand on éternue et/ou porter un masque chirurgical
  - Se moucher dans des mouchoirs à usage unique et les jeter dans une poubelle
  - Se laver à chaque fois et régulièrement les mains.

En cas de symptômes de grippe, gastro-entérite ou autre infections hivernales,

ne vous rendez pas systématiquement

aux urgences,

contactez d'abord votre médecin traitant

ou

un médecin de garde  
03.20.33.20.33.

Ne venez aux urgences qu'en cas d'urgence !





# Un fleuve et des hommes

Depuis l'Antiquité, les Hommes naviguent sur l'Escaut. C'est au Moyen Âge que le transport de marchandises commence à utiliser cette voie d'eau pour relier Anvers. Le fleuve a d'ailleurs joué un rôle déterminant dans le développement économique du Hainaut. Aujourd'hui, c'est plus d'un million de tonnes de marchandises\* qui transitent par les quais publics du Valenciennois (Bruay-sur-Escaut / Saint-Saulve, Valenciennes, Prouvy / Rouvignies / Haulchin, Denain et Bouchain), sans compter les treize quais privés qui se situent entre Mortagne-du-Nord et Bouchain.

Sur notre territoire, la grande majorité des quais donnant accès à l'Escaut est privée. Des contrats pour les droits d'accès ont été signés entre Voies Navigables de France et des entreprises comme UNÉAL ou encore Delquignies Logistique. Avec le développement d'équipements comme le terminal à conteneurs de Bruay / Saint-Saulve, le port maritime de Dunkerque et le futur canal Seine-Nord, le transport fluvial est amené à se développer de façon plus importante et renforce sa position d'atout pour notre territoire.

L'équipe d'*Horizons* a rencontré des chefs d'entreprises, qui expliquent la place du transport fluvial dans leur activité. Elle est aussi allée à la rencontre de Gautier Hotte, directeur du Syndicat Docks Seine Nord Europe Escaut, qui présente les perspectives d'avenir dans ce domaine pour La Porte du Hainaut.

\*Chiffres 2016 issus du rapport annuel de l'observatoire du transport fluvial.



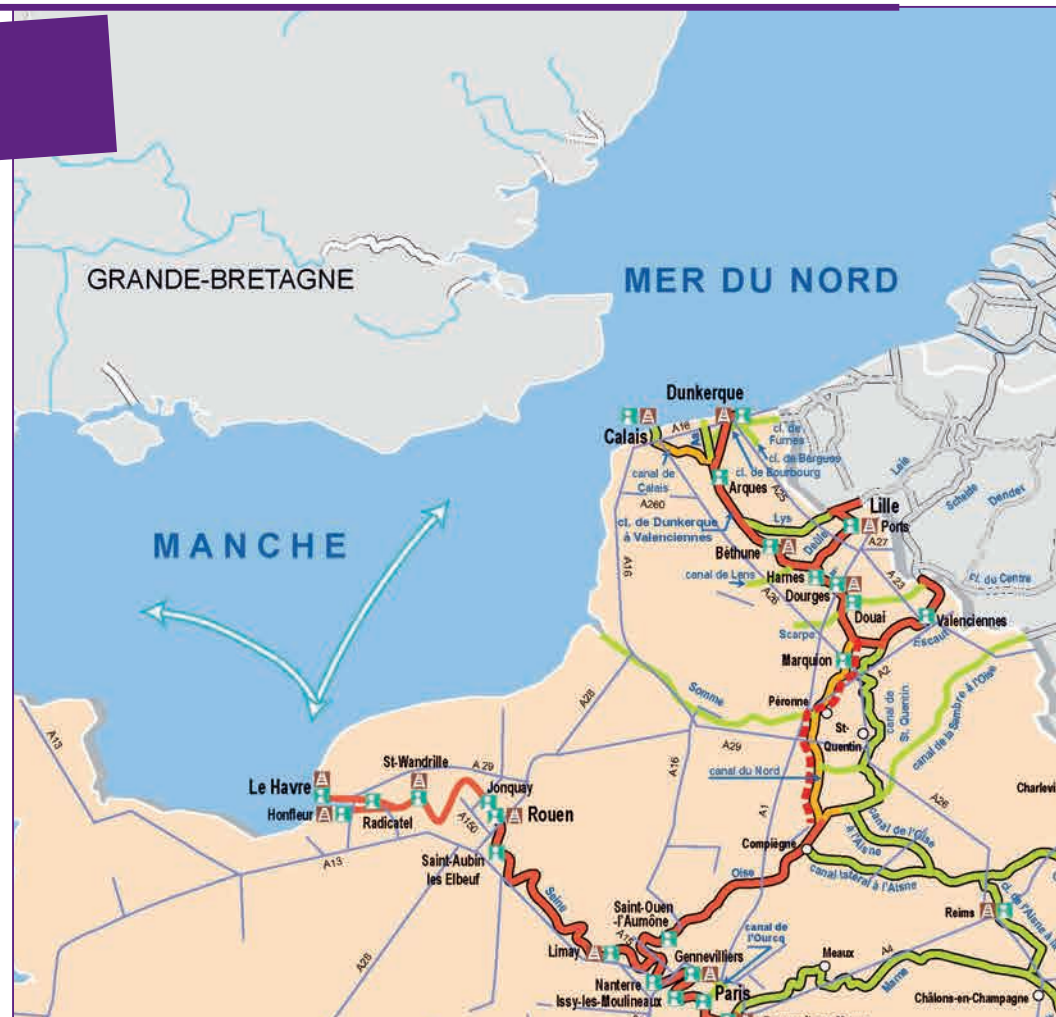
## Voies Navigables de France

La plupart des terrains situés au bord de l'Escaut appartiennent au domaine public fluvial et sont gérés par Voies Navigables de France. L'organisme concède aux entreprises et à certaines structures publiques le droit d'utiliser ces lieux, à eux ensuite de les gérer, de les développer et de les valoriser.

Sur la portion de l'Escaut entre Mortagne-du-Nord et Bouchain, deux concessions ont été faites à la CCI Grand Hainaut\* : les quais de Bouchain et de Denain. Désormais, ils sont gérés par le Syndicat Docks Seine Nord Europe Escaut (voir p.9).

Sur ce même tronçon de fleuve, treize quais sont privés. Les entreprises qui les exploitent ont signé une "convention d'occupation temporaire" avec Voies Navigables de France. Ce sont, sur notre territoire, des sites implantés depuis longtemps comme Delquignies Logistique (voir p.10) ou UNÉAL. Sur l'Escaut, c'est plus d'un million de tonnes de marchandises qui transitent via ces quais privés.

\*Chambre de Commerce et d'Industrie Grand Hainaut



## Un outil portuaire compétitif

Opérateur de transport multimodal, l'entreprise Contargo North France SAS est chargée d'organiser les transports fluviaux de conteneurs vers les différents ports comme Dunkerque ou encore Anvers ainsi que leur routage par camions. "Nous exploitons le terminal de Bruay/Saint-Saulve depuis janvier 2015", explique Gilbert Bredel, responsable du site. Récemment agrandi, il bénéficie désormais d'une surface de stockage de 34 000 m<sup>2</sup> pour un volume d'environ 2300 conteneurs. "En terme de m<sup>2</sup>, nous sommes le plus petit terminal de la région, mais pas en terme de volume." Classé quatrième port intérieur au niveau national, derrière Paris, Strasbourg et Lyon ; et premier au niveau régional, il manutentionne quelque 85 000 conteneurs par an ! "Plus d'une

centaine d'entreprises font appel à nos services dont la moitié sont installées sur le Grand Hainaut." Constructeurs automobiles, aciéries, agro-alimentaire, textile, chimie, des entreprises issues de tous les secteurs industriels. La plupart des bateaux réalisent des allers-retours vers Anvers, Rotterdam et Dunkerque. Quant aux livraisons par camion, elles se font dans un rayon allant de quelques mètres à 200 km environ (entre 100 et 120 livraisons par jour).

### Un moteur pour réussir un projet fédérateur

Outil au service du développement industriel de l'arrondissement et pas seulement dans la perspective du canal Seine Nord Europe, le terminal est, avant tout, un atout

supplémentaire pour valoriser les parcs d'activité du territoire et offrir des solutions logistiques efficaces aux entreprises du secteur. Sans compter qu'il s'agit d'un outil de développement économique respectueux de l'environnement.

Fort de ce succès, "le terminal est déjà saturé", une nouvelle extension devrait être lancée courant 2018 pour une mise en service en juin 2019. Elle permettrait de doubler la surface actuelle et verrait, dans la continuité, l'installation d'un second portique.

Depuis peu, l'entreprise est titulaire du statut d'opérateur économique agréé (OEA), permettant non seulement une simplification des formalités douanières pour les clients mais aussi un gage de sécurité.

Le Valen  
"base arrière  
idée  
pour la co  
du futur  
Seine Nor





## Docks Seine Nord Europe Escaut

Créé en 2012, le Syndicat mixte, présidé par Bruno Fontaine, est connu sous le nom commercial "Ports de Valenciennes". Il associe la CCI Grand Hainaut ainsi que les Communautés d'agglomération de La Porte du Hainaut et de Valenciennes Métropole. Ses objectifs ? "Accroître

l'attractivité du fluvial en Grand-Hainaut ; renforcer la compétitivité des entreprises industrielles et de distribution du territoire ; améliorer l'attractivité du Grand-Hainaut à l'égard des grands projets d'investissements" explique Gautier Hotte, le directeur du Syndicat mixte.

### Les cinq quais exploités par le Syndicat mixte

➔ **Bruay-sur-l'Escaut / Saint-Saulve** : l'activité y est déléguée en partie à Contargo (voir p.8).

➔ **Valenciennes** : unique quai situé en centre-ville.

➔ **Prouvy / Rouvignies / Haulchin** : il est utilisé en grande partie pour les produits céréaliers et le "vrac" (charbon pour les aciéries par exemple).

➔ **Denain (ZAC des Pierres Blanches)** : un lieu "stratégique", pour Gautier Hotte car équipé d'une forme de Radoub à vocation industrielle (voir ci-dessous). "Un lieu aujourd'hui en réflexion car nous avons besoin sur l'arrondissement d'un équipement pour l'entretien et la réparation des unités fluviales. Ce site présente un

réel intérêt mais tel qu'il est, il ne peut accueillir les grands bateaux (inférieurs à 90 m). Or, pour investir de manière pertinente, il faudrait qu'il puisse accueillir des péniches de 140 m environ." Utilisé pour décharger engrais, matériaux de construction ou sel de déneigement, il accueille aussi parfois des pièces imposantes pour la Fonderie et Aciérie de Denain.

➔ **Bouchain** : utilisé principalement pour transporter le sable de verrerie de Saint Gobain Glass France (Émerchicourt), le quai peut accueillir des colis lourds.

**Au total, près d'un million de tonnes de marchandises ont été transbordées en 2016.**

anciennois  
e logistitique"  
ale  
onstruction  
ur canal  
rd Europe

### Les projets du Syndicat mixte

"Il y a bien entendu l'extension du terminal à conteneurs (voir page 8) mais surtout le réaménagement du quai public de Denain. Il existe un potentiel immense pour cette zone où le quai doit être rénové et modernisé. Il faut accroître la capacité, étendre la surface du terre-plein afin d'accueillir dans de bonnes conditions des bateaux plus grands. Une amélioration de la qualité du quai de Prouvy / Rouvignies / Haulchin est également prévue. Enfin, nous souhaiterions aussi développer l'accueil des bateliers sur les quais avec la mise à disposition de postes électriques et de branchements d'eau, sans oublier l'évacuation des déchets ménagers."



### La forme de Radoub

C'est un bassin qui permet l'accueil de bateaux et leur mise à sec pour entretien, réparation de la coque, nettoyage, peinture (...), construction, voire parfois démantèlement. C'est le seul équipement en cale sèche de ce type au nord de Paris. Il en existe un dans le Douaisis, mais qui ne peut accueillir que des petits bateaux, et un autre en Belgique.



### Le canal Seine Nord Europe : l'Arlesienne ?

Initialement prévu pour 2016-2017, le projet qui doit relier la Seine à l'Escaut ne cesse d'être repoussé. Il se murmure actuellement que les travaux débuteraient fin 2018... une autre rumeur affirme aussi que l'État pourrait abandonner le projet...

Outre une opportunité économique, la liaison (de Compiègne à Marquion), sur 106 km, a pour objectifs de désengorger l'autoroute du Nord, réduire les émissions de gaz à effet de serre, tout en augmentant le trafic fluvial.

Pour l'entreprise Delquignies Logistique, ce canal "est attendu. Notre territoire doit s'y préparer" Relever les ponts sur l'Escaut pour permettre aux péniches de passer avec trois couches de conteneurs au lieu de deux actuellement, retravailler la largeur des écluses pour éviter les engorgements, créer des quais adaptés, revoir les infrastructures routières... C'est, selon la société, ce qui permettrait à l'Escaut de capter plus de flux de transport.





## Témoignages d'entrepreneurs

Plusieurs entreprises du territoire, situées "bord à canal", bénéficient d'un quai privé pour leur utilisation propre ou, comme les entreprises de logistique, pour permettre aux industriels du secteur d'utiliser les voies d'eau pour le transport de leurs matières premières ou marchandises.

L'entreprise **Delquignies Logistique** est installée à Mortagne-du-Nord. Elle dispose d'un quai privé où il est possible de charger et décharger des conteneurs et du vrac. Les bateaux qui en partent vont vers Dunkerque, la Belgique, les Pays-Bas et les ports intérieurs français. Sa position "bord à canal" est un atout pour son activité. "Si ce n'est pas le cas, il y a, en plus du coût du transport, des coûts de rupture de charge pour aller des lieux de stockage au canal", explique Sébastien Delquignies, directeur. Qui précise que si, actuellement, les jeunes entrepreneurs ont beaucoup le réflexe "route", il faut "mutualiser les différents coûts de transport pour redonner au fluvial ses lettres de noblesse".

Coopérative agricole implantée dans les Hauts de France, **UNÉAL**, à Haulchin, collecte chaque année via son quai privé, près de 2 M de tonnes de céréales. Sur ce site, le silo "bord à canal" occupe une place stratégique pour l'export. L'Escaut lui permet de relier facilement la Belgique, les Pays-Bas, l'Allemagne et Dunkerque. "99 % du transport de céréales transitent par voie d'eau" explique Claude Bertrand, responsable. "On utilise très peu le camion." Le transport fluvial réduit les coûts et permet de transporter de plus grandes quantités. "Jusqu'à 2 200 tonnes dans une grosse péniche. Plus elle est chargée, plus les coûts sont réduits." En juillet, la période la plus importante de l'année, le site peut remplir trois

à quatre bâtiments de 1 000 tonnes. À l'année, cela représente quelque 300 péniches. "Avec le Canal Seine Nord, l'activité du site devrait s'intensifier." Des travaux réalisés en prévision il y a deux ans permettent désormais un débit de 400 tonnes à l'heure.

Chez **Hiolle Logistique**, plateforme multimodale installée à Trith-Saint-Léger, le fluvial est l'un des modes d'acheminement le moins emprunté, "cela représente moins de 1 % du flux annuel", explique Xavier Bleu, directeur de site. "Pourtant nous le proposons à chaque client mais ils préfèrent le camion, jugé plus ponctuel." Le quai privé n'est utilisé que trois à quatre fois par an, "essentiellement pour Vallourec ou LME". Parallèlement, l'entreprise constate une augmentation des transports routier et ferré. "Avec le canal Seine Nord, la situation évoluera peut-être", le site étant situé à l'embouchure et bénéficiant d'un bassin de retournement. En attendant, le groupe conserve le quai en état de fonctionnement.

### Utilisation ponctuelle d'un quai public

Le chantier du **CCG - EDF** de Bouchain, achevé en 2016, a reçu des éléments de très grandes dimensions. Les plus grandes pièces, d'un gabarit hors normes, ont été acheminées grâce aux voies d'eau depuis Strasbourg, jusqu'à Bouchain. Ce mode de transport a été choisi car il était souvent le seul possible. Les dimensions de la pièce ne permettaient pas l'emprunt des voies ferrées et le transport

routier était très contraignant car il nécessitait le renforcement de certaines portions de voiries, notamment des ponts (pour supporter le poids des pièces). Sans compter les contraintes horaires dûes aux règles de transport des convois exceptionnels.

### Les bateliers, ceux qui naviguent sur l'Escaut



Dans le Nord, les bateaux de transport appartiennent pratiquement tous à des artisans qui travaillent seuls ou qui emploient moins de dix salariés. Les bateliers doivent avoir, pour s'installer en tant que tel, un Bac professionnel "Transport fluvial" et une attestation de capacité professionnelle. Pour piloter un navire, ils doivent en plus disposer d'un permis spécifique. Le prix d'un bateau, selon sa taille, son équipement et son âge, peut varier de 30 000 € à 2,5 M€. "Nous avons un problème de renouvellement de la flotte. La plupart des bateaux datent des années 50/60, les plus récents des années 80. Un bateau met très longtemps à être amorti", explique Didier Carpentier, élu à la Chambre Nationale de la Batellerie Artisanale, section Hauts-de-France. "Depuis 30 ans, la batellerie a évolué. Les bateaux sont plus grands et, de ce fait, ne peuvent plus se rendre dans le bassin parisien. Ils vont donc principalement en Belgique, Allemagne et aux Pays-Bas".

Les bateliers du Nord subissent aussi, sur le secteur, une forte concurrence belge. Ils travaillent avec des courtiers. Ce sont eux qui ont pour mission de leur trouver des transports à réaliser. Ils arrivent en général la veille du chargement, pour avoir le moins de temps d'attente sur place. "On aurait besoin d'aires de stationnement et de postes d'attente supplémentaires." Car il est rare que les péniches chargent et déchargent au même endroit et au même moment. Certains déplacements se font donc à vide.





# Bruno Fontaine

## "Ce qui m'intéresse c'est d'entreprendre"

Élu à la présidence de la CCI Grand Hainaut - Hauts de France en décembre 2016, Bruno Fontaine a acquis une solide expérience professionnelle auprès des grands groupes industriels pour lesquels il a travaillé. Rencontre avec le président de la chambre consulaire.

**B**runo Fontaine est "un enfant du Nord". Bien qu'originaire du Pas-de-Calais, il a fait ses études d'ingénieur dans le Nord et a débuté sa carrière dans le Valenciennois. "J'étais l'un des dix cadres envoyés à Valenciennes en 1980 pour mettre en route la SMAN [Société Mécanique Automobile du Nord, ndlr], à Trith-Saint-Léger [devenue depuis PSA Groupe - Site de Valenciennes, ndlr]." Il y restera trois ans. "Je suis ensuite parti travailler pour l'entreprise Ziegler, devenue Usinor, Sollac puis Arcelor où j'ai gravi les échelons pour devenir cadre dirigeant, ce qui m'a amené à diriger une trentaine de sociétés en Europe et dans le monde." Lorsque le groupe est racheté par M. Mittal, Bruno Fontaine décide de quitter l'entreprise pour diriger, en Belgique, un groupe flamand (Joris) qui a de nombreuses filiales en Europe de l'Ouest et dans les pays de l'Est (Russie, Roumanie et Hongrie).

En parallèle de ses fonctions professionnelles, Bruno Fontaine s'implique dans le groupe GHI [Groupe Hainaut Immobilier, ndlr], jusqu'à en prendre la direction il y a sept ans. "Pour GHI, je me suis investi et j'ai créé la promotion privée (Créer Promotion) et le pôle investissements (Invest Grand Hainaut) en plus de la gestion du logement social (SIGH)."

Depuis, il a pris sa retraite professionnelle, "une retraite "active" à 62 ans". À la même époque, on lui propose de réaliser une liste pour assurer la reprise de la présidence de la CCI Grand Hainaut. "Ça m'a tout de suite intéressé."

Il constitue alors une liste "rajeunie et féminisée" de 42 membres, "composée à 80 % de nouvelles personnes", en y intégrant la parité, les différents secteurs industriels, des services et du commerce, sans oublier les trois territoires géographiques : le Valenciennois, la Sambre-Avesnois et le Cambrésis.

Élu président de la CCI Grand Hainaut et dans la foulée, vice-président de la CCI Hauts de France, il est aujourd'hui en charge des filiales "des écoles, ports et aéroports".

### Une complémentarité indispensable

Depuis, il œuvre, avec son équipe, pour promouvoir et développer le territoire. Leurs axes forts ? "Les transports durables, à travers le transport fluvial et le ferroviaire, notamment par le biais du technopôle Transalley ; la logistique, avec le Syndicat Mixte Docks Seine Nord Europe Escaut [qu'il préside, ndlr (voir Grand angle)] ou encore le numérique avec La Porte du Hainaut et Arenberg Creative Mine. Il faut pousser sur les différentes forces de notre territoire. Il est important que ces derniers soient identifiés comme des territoires économiques thématiques. Nous souhaitons, par exemple, développer la cyber sécurité à Maubeuge, ou encore l'industrie du futur à Cambrai." Des projets à mettre en œuvre avec les différents acteurs institutionnels du territoire, "car c'est en travaillant en complémentarité que l'on fera bouger les choses."

### Internet pour redynamiser le commerce local

Lancée il y a plusieurs mois, la plateforme "Mes commerçants du Grand Hainaut" fait évoluer le commerce local. Plus de 100 commerçants ou prestataires de services y proposent leurs services. Le client peut ainsi faire ses achats à toute heure du jour ou de la nuit ! <http://www.mescommerçantsdugrandhainaut.com/>







le filleul  
l'hôpital.

est blessé de 100  
balles 1914



CENTENAIRE DE LA PREMIÈRE GUERRE MONDIALE

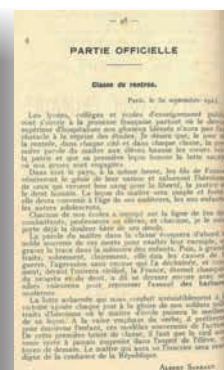


# Être écolier pendant le conflit

Pour le Centenaire de la Grande Guerre, Horizons revient régulièrement sur un sujet lié à ce terrible conflit. Ce mois-ci, c'est le thème de l'école, ses élèves et ses instituteurs que nous aborderons. Quelles conséquences a eu le conflit sur l'organisation scolaire, comment se déroulaient les leçons, qu'est-ce que les enfants apprenaient... sont autant de questions auxquelles nous tenterons de répondre.

**P**endant ce premier conflit mondial, l'école est, lorsque le bâtiment n'est pas réquisitionné par l'occupant, maintenue. D'abord parce qu'elle permet d'occuper les enfants et, surtout, car elle sert d'outil de propagande pour l'État. Le temps scolaire est ainsi utilisé pour faire accepter le conflit à ces jeunes et les conséquences sur leur famille, notamment l'absence ou le décès de leur père. En effet, les différentes matières enseignées ont toutes un fond patriotique et ont pour but de démontrer que ce conflit a lieu pour la liberté de la Patrie : les élèves étudient, en géographie, les lieux des différentes batailles, les problèmes arithmétiques parlent de nombre d'obus fabriqués... Outre ces leçons "classiques", les jeunes participent, à leur façon, à l'effort de guerre. Dans le cadre des activités manuelles, par exemple, les filles confectionnent des vêtements chauds pour les soldats au front. Des "journées patriotiques" sont aussi organisées dans le but de lever des fonds pour les soldats. Les enseignants, le personnel éducatif, les étudiants et les élèves en âge et en capacité de partir au combat sont mobilisés. Les cours sont alors donnés par des retraités, des contractuels non mobilisables et des femmes. Les enfants, eux, ne peuvent être aussi assidus qu'en temps de paix. Ils doivent remplacer, dans la vie quotidienne de leur famille, les hommes partis à la guerre : travail dans les champs, emploi à l'usine... L'absentéisme scolaire est important.

Dans les villes et villages occupés, écoles, collèges, lycées et universités sont réquisitionnés par les Allemands. Ils servent à loger les troupes, à installer des états-majors de campagne ou sont transformés en hôpitaux de fortune. L'école est alors, quand c'est possible, donnée dans des lieux de fortune : maison de l'instituteur, usine,...







Source : Musée de l'Éducation Nationale

## Et sur notre territoire ?

Dans les années 1920, l'inspecteur de l'académie de Lille demande, via un questionnaire adressé aux élèves et professeurs de la région, de raconter les conditions scolaires pendant la Première Guerre mondiale. Ces questionnaires sont aujourd'hui numérisés et accessibles via le site internet\* de la Bibliothèque de documentation internationale contemporaine.

Dans ces documents, on apprend, par exemple, que l'école de **Lourches** a été fermée pendant plusieurs semaines dans les années 1914 - 1915 car les Allemands occupaient les salles de classe. Ses portes sont aussi restées closes du 10 février au 1<sup>er</sup> mai 1917, sur ordre de la *Kommandantur*\*\* . À sa réouverture, les cours étaient donnés "dans des locaux de fortune".

Non loin de là, à **Raismes**, les écoles sont restées ouvertes pendant toute la durée de l'occupation. Les Allemands ont même demandé à ce que les instituteurs fassent classe en août et en septembre pour "éviter les méfaits que les enfants commettent".

La commune de **Douchy-les-Mines** a, elle, vu toutes ses écoles fermées pendant la guerre, à cause notamment du manque de charbon et du cantonnement des troupes.

À **Saint-Amand-les-Eaux**, l'école de garçons du Mont-des-Bruyères a été occupée à plusieurs reprises jusqu'en 1917 et a, comme à Douchy-les-Mines, été fermée suite à la pénurie de charbon. Puis, à partir de décembre 1917, le bâtiment est devenu logement pour des prisonniers russes.

Les conditions de vie scolaire variaient donc beaucoup sur notre territoire. La fermeture des établissements dépendait beaucoup de l'occupant allemand et de ses besoins en bâtiments. Quand c'était possible, les instituteurs trouvaient des locaux de fortune pour faire classe, comme à **Bouchain**, par exemple, où une usine et l'orphelinat ont été utilisés lorsque l'école était fermée.

\*<http://argonnaute.u-paris10.fr>

\*\* Commandement local allemand.

20  
déc.

## Rencontre internationale victorieuse

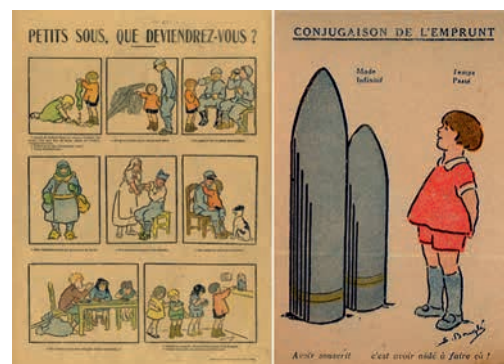
L'équipe du HandBall Club Saint-Amand Porte du Hainaut a accueilli, fin décembre, la sélection nationale des États-Unis, qui devrait participer aux Jeux Panaméricains à Lima en 2019, pour un match de gala. Les Amandinoises ont remporté haut la main la rencontre (32 à 19). Il faut dire que la discipline sportive, largement développée chez nous, l'est beaucoup moins outre-Atlantique.

18  
janv.

## Rencontres artistiques

Depuis début janvier, les artistes, en résidence sur le territoire dans le cadre du dispositif CLÉA\*, interviennent dans différents établissements scolaires, de la maternelle au lycée, ainsi que dans des structures associatives, municipales ou culturelles. Ici, c'est au collège Germinial, à Raismes, que la Compagnie La Vache Bleue travaille sur le théâtre d'objets avec des 6<sup>es</sup>. À travers des objets personnels rapportés par les collégiens, les comédiens leur apprendront à raconter une histoire.

\*Contrat Local d'Éducation Artistique





## Événement caritatif - Samedi 17 mars

### "11<sup>e</sup> édition de la Nuit de l'eau"

Rendez-vous au centre aquatique intercommunal de l'Amandinois à Saint-Amand-les-Eaux et à la piscine de Raismes pour participer à cet événement annuel, sportif et caritatif, organisé par la Fédération Française de Natation et l'UNICEF France. Créé en 2008, il a pour but de sensibiliser le grand public à l'importance de l'eau, ressource clé pour les populations du monde entier et collecter des fonds afin de financer les programmes de l'UNICEF d'accès à l'eau potable dans le monde pour les enfants. Des animations sportives et récréatives vous attendent, pour être solidaire tout en s'amusant !  
Infos : 03.27.33.99.00 (centre aquatique de l'Amandinois) ou 03.27.30.12.74 (piscine de Raismes)

## Joignez votre agglo

### ● Par courrier

Site minier de Wallers-Arenberg  
Rue Michel-Rondet - BP 59  
59135 WALLERS-ARENBERG

### ● Par téléphone

Standards  
Wallers : 03.27.09.05.05.  
Raismes : 03.27.09.00.93.  
Habitat  
03.27.09.92.28.  
(ANAH : 0.800.59.20.11).  
Espace Info Énergie  
03.62.53.25.19.  
Emploi et insertion  
03.27.45.72.64.  
Culture

Spectacle vivant :  
03.27.19.04.43.  
Réseau de Lecture publique :  
03.27.19.04.42.  
Sport - CIS  
03.27.09.92.80.  
Communication  
03.27.09.05.02.

### ● Par mail

contact@agglo-  
porteduhainaut.fr

### ● Sites utiles

www.agglo-porteduhainaut.fr

Agence de  
Développement  
économique  
www.agence-  
porteduhainaut.com

Arenberg  
Creative Mine  
www.arenberg-creativemine.fr

Portail des  
médiathèques  
www.mediathèques-  
porteduhainaut.fr

Office de Tourisme  
www.tourisme-  
porteduhainaut.com

## 1 Spectacles, théâtre, concerts...

### CONCERT JAZZ À TRITH-SAINT-LÉGER "Univers Jazz Big Band invite Smaïn"

Dimanche 4 février à 16h  
Comédien et humoriste de talent, Smaïn est aussi un excellent chanteur. De sa rencontre avec l'Univers Jazz Big Band est né un spectacle inédit qui marie l'humour avec le jazz. À travers sketches et chansons, ces artistes vous présenteront un répertoire à la fois original avec des textes de Smaïn et composé de reprises, entre autres, de Charles Trenet ou Henri Salvador.  
Tarif : 5,90 €  
Renseignements, et réservations :  
03.27.24.69.20.

### THÉÂTRE À HÉLESMES "Les Grands transparents"

Mercredi 7 février à 18h30  
Par la compagnie Étrange été  
Inspirée de textes surréalistes, cette pièce n'est pas comme les autres. Pas d'histoire écrite : elle se lira de façon différente pour chaque spectateur selon chaque sensibilité. Un spectacle à ne pas manquer ! Salle des fêtes, rue Henri-Parent.  
Renseignements, tarifs  
et réservations :  
03.27.19.04.43 ou  
culture@agglo-porteduhainaut.fr



### CONCERT FESTIF À SAINT-AMAND-LES-EAUX "Raoul' Band toujours et encore..."

Vendredi 9 février à 20h30  
Envie de partager les ritournelles gentiment paillardes des Capenoules ? Ou encore de revisiter le répertoire des chansons de Raoul de Godewarsvelde ? Amateurs de musique de carnaval, de chansons à boire et de poésie décalée, ce spectacle est pour vous ! Au Théâtre des Sources.  
Renseignements, tarifs  
et réservations :  
03.27.22.49.69 ou  
billetterie@saint-amand-les-  
eaux.fr

### THÉÂTRE À NIVELLE "Denise n'est pas une femme comme les autres"

Vendredi 9 février à 19h et 21h  
Le Petit Théâtre de Nivelles vous donne l'occasion de passer un tête à tête avec Denise, hypocondriaque incontestée, qui a investi les urgences d'un hôpital dans lesquelles elle décape tout ! Cette pièce a été découverte au Festival d'Avignon 2017.  
Deux séances vous sont proposées, faites votre choix !  
Tarif : 20 €  
Renseignements et réservations :  
06.09.63.36.90.

### COMÉDIE À LA SENTINELLE "Kitch ou double"

Dimanche 11 mars à 16h  
Un spectacle entre cabaret et théâtre. Les Gaufrettes, fameux duo de transformistes gérants du Cabaret répètent leur nouvelle revue. L'un d'eux tombe malade et appelle un médecin en urgence : aucune autre solution que le repos complet, mais qui va le remplacer pour la première ? Pour connaître la suite, rendez-vous à la salle culturelle.  
Tarif : 15 €  
Réservations :  
06.33.27.12.34.

### CIRQUE À LECELLES "All the fun"

Mercredi 28 février à 20h  
Par la Compagnie Ea Eo  
Un spectacle qui apparaît comme un défouloir où jongler permet de rester en vie quand s'immisce l'incertitude, le bizarre et le doute... Les objets de jonglage sont lancés, manipulés, tenus en équilibre avec passion, comme un rituel. Salle des fêtes, rue des Fêtes.  
Renseignements, tarifs  
et réservations :  
03.27.19.04.43 ou  
culture@agglo-  
porteduhainaut.fr



## Les dates du mois !

Sélection de dates non  
exhaustive à retenir  
pour des événements  
associatifs, des spectacles,  
des expositions...

3  
fév.  
19h

### Soirée originale à Lecelles "SOIRÉE DU CHICON"

Soucieuse de valoriser la production locale d'endives de terre, l'association LIA (Lecelles Inter Associations) organise la sixième édition de la Soirée du Chicon. Au menu, "apéritif", velouté d'endive, goyère aux endives, chicon au gratin et même une glace à la chicorée ! Un menu confectionné par les bénévoles de l'association. Et pour faire passer tout ça, direction la piste de danse. Une belle soirée en perspective !  
Infos, tarifs et réservations :  
06.30.93.52.32 ou 06.63.85.19.48.







**SPECTACLE  
À HAVELUY**

**"Papeteries"**

Mardi 6 mars à 10h30

Petits, blancs, brillants, à froisser, à déchirer... Les papiers se transforment, au cours de ce spectacle, en paysage, en images, en sons...

À partir d'un an. Gratuit.

Réservation obligatoire.

À la médiathèque.

Renseignements et réservations :

03.27.44.20.99.



**EXPOSITION  
À SAINT-AMAND-LES-EAUX**

**"La Grand'Place :**

*hier, aujourd'hui, demain"*

Du vendredi 16 mars

au lundi 20 août

Le musée de la Tour abbatiale propose une exposition consacrée à la Grand' Place. Une plongée dans le passé de la commune réalisée avec l'aide des habitants pour livrer une exposition retraçant l'histoire de ce lieu emblématique de la ville, entre 1700 et 1980. La future place sera aussi évoquée au cours de la visite.

Renseignements et tarifs :

03.27.22.24.55.

**ATELIER PARENTS/ENFANTS  
À LOURCHES**

**"1,2,3... Papa joue avec moi"**

Mercredi 21 février à 10h

Par S. Budyck d'Interleukin'

La bibliothèque municipale Le Petit Prince vous propose un atelier pour créer un jeu. Les albums d'Émile Jadoul, présent au Salon du livre de Douchy-les-Mines (voir ci-dessous), seront sources d'inspiration pour la réalisation de cet objet. Pour les 3-6 ans. Gratuit.

Renseignements et réservations :

03.27.48.51.38.



© Éditions Pastel - École des Loisirs

**2 Conférences,  
expositions, salons...**

**CONFÉRENCE  
À DOUCHY-LES-MINES**

**"Savoir dire oui, oser dire  
non et ne pas le regretter"**

Mardi 20 février à 19h

Par le centre socioculturel Agora et le RAM Venez découvrir une autre façon de communiquer avec les enfants et les adolescents, basée sur le respect et la bienveillance grâce à Nadège Larcher, chargée de mission "jeunesse" à l'Unesco et formatrice en communication bienveillante. Salle Jean-Renoir. Accueil à partir de 18h30. Gratuit.

Renseignements :

03.27.22.27.32 ou

03.62.75.01.96.

23  
et 24  
fév.

**Salon du Livre à Douchy-les-Mines**

**"12<sup>e</sup> FÊTE DE L'IMAGINAIRE"**

C'est LE rendez-vous du livre jeunesse. Cette édition sera placée sous le signe de la philosophie. Les visiteurs pourront venir y rencontrer des auteurs et des illustrateurs de livres, de bandes-dessinées... Des dédicaces seront aussi organisées.

Artiste installé en résidence, Frédéric Logez proposera également une exposition pendant ces deux jours.

Programme détaillé sur demande.

Infos et tarifs : 03.27.22.25.20.

**3 Tourisme, sport,  
vie locale...**

**ENVIRONNEMENT  
À RAISMES ET  
SAINT-AMAND-LES-EAUX**

**"Découvrez les zones  
humides"**

Vendredi 2 février de 9h30 à 15h à Raismes

Samedi 3 février de 9h30 à 16h30 à Saint-Amand

Organisés dans le cadre de la Semaine consacrée aux zones humides par le PNR, en partenariat avec l'Office de Tourisme et la Maison de la Forêt à Raismes, et le Groupement ornithologique Nord et le SMAHVSBE à Saint-Amand.

Parmi les animations proposées du 2 au 15 février : un rallye d'orientation, à Raismes, et un chantier nature pour préserver la libellule "Agrion de mercure", à Saint-Amand.

Renseignements et réservations :

03.27.19.19.70.

[www.pnr-scarpe-escaut.fr](http://www.pnr-scarpe-escaut.fr)

**SOIRÉE DANSANTE  
À DENAIN**

**"Soirée années 80"**

Vendredi 23 février à 20h30

Avec VIP Music Live

Envie de vous déhancher ou de revisiter le répertoire des tubes de la variété française, new wave, pop, dance floor, pop rock qui ont marqué ces années mythiques ? Rendez-vous à la salle Aragon pour une soirée inoubliable !

Renseignements, tarifs

et réservation :

03.27.23.59.51.

**Coups de cœur  
du Réseau  
de Lecture  
publique**

● ROMAN

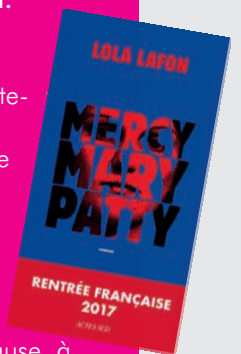
**MERCY MARY PATTY**

de Lola Lafon.  
Éditions Actes Sud.

2017.

En février 1974, Patricia Hearst, petite-fille du célèbre magnat de la presse William Randolph Hearst, est enlevée par un groupuscule révolutionnaire dont elle ne tarde pas à épouser la cause, à la stupéfaction générale.

Ce roman nous questionne sur l'engagement, l'embrigadement, la pression de la société bien-pensante (surtout à l'égard des femmes) sans porter de jugement. Une peinture de l'Amérique des années 70 confrontée à la guerre du Vietnam, à la ségrégation. Une Amérique qui répond avec violence aux mouvements contestataires.



● LIVRE JEUNESSE

**JOUER AUX  
FANTÔMES**

de Didier Lévy.  
Éditions

Sarbacane.

2017.

Plongée au cœur du quotidien d'un petit garçon plein de ressort et d'imagination, qui vit seul avec sa mère et dort dans des appartements vides. Il ne faut pas faire de bruit, juste "jouer aux fantômes". Et le matin, filer à l'anglaise, avant l'ouverture de l'école. Le soir, le garçonnet attend sa mère à la bibliothèque, le temps de trouver un nouveau havre pour la nuit.

Un album touchant qui aborde les conditions de vie de certains "travailleurs pauvres".

À partir de 6 ans.



[www.mediatheques-porteduhainaut.fr](http://www.mediatheques-porteduhainaut.fr)





SPECTACLE VIVANT, LECTURE PUBLIQUE...

# Nouvelle saison, nouvelles programmations

Tous les détails sur [www.agglo-porteduhainaut.fr](http://www.agglo-porteduhainaut.fr)

