

# Horizons

N° 17 - Octobre 2016 - [www.agglo-porteduhainaut.fr](http://www.agglo-porteduhainaut.fr)

SPORT

## Une rentrée dynamique

Dossier p.7 à 10



La Porte du Hainaut  
Communauté d'Agglomération





© New Aero Image

## p.4 Actu

A2-A23 : le chantier avance à grands pas. En 2017, les usagers pourront emprunter le nouveau viaduc.



## p.6 Zoom

Rencontre : le GRIMP, des sapeurs pompiers spécialisés dans les interventions en milieux périlleux.



© New Vogue Logistique

## p.11 Portrait d'entreprise

New Vogue Logistique, pro du reconditionnement et de la logistique dans la confection.



© Cercle historique de Montfagne-au-Nord

## p.12-13 Zoom arrière

Notre territoire, frontalier avec la Belgique comptait de nombreux postes de douane.



Les mois écoulés depuis cet été ont apporté leur lot de bonnes et de mauvaises nouvelles. Les mauvaises avec la perspective préoccupante que dessine pour l'industrie ferroviaire française, la menace de fermeture du site Alstom de Belfort. Et nous sommes solidaires des actions menées par les salariés, les élus territoriaux et la population de ce bassin de vie. Quand la SNCF - société nationale ! - ou la RATP ne jouent pas le jeu des constructeurs ferroviaires présents dans nos zones d'emploi, ou lorsque l'État informé depuis des mois, néglige de mettre tout son poids dans la balance pendant qu'il en est temps, on en arrive à des situations de grande précarité pour les entreprises et les salariés. Dans les Hauts de France et dans notre Valenciennois, le ferroviaire c'est 10 000 emplois ! Nous sommes donc très attentifs aux répercussions des décisions qui seront prises par les intéressés : donneurs d'ordre (SNCF, RATP), industriels (Alstom, Bombardier) et ministères de l'Economie ou des Transports. Car nous ne laisserons pas démanteler cet atout de notre économie.

Au nombre des bonnes nouvelles, je retiens le projet Safran Air France KLM d'implanter à Rosult (zone d'activité de Sars-et-Rosières), un site de maintenance des moteurs d'Airbus et de Boeing, avec 20 millions d'investissements et, à terme, 260 emplois dont plusieurs dizaines pour la

Bonne rentrée à toutes et à tous !

reconversion de salariés de Vallourec ! Et puis, il y a cette annonce par le géant mondial de la pharmacie GSK, de la production à Saint Amand, d'un vaccin contre le zona. Signe d'une réussite exemplaire pour le site amandinois qui, cinq ans après son inauguration, emploie 800 salariés et poursuit son essor.

La rentrée, c'est aussi la préparation du Budget 2017 de la Nation. Un budget qui reste marqué du sceau détestable et contreproductif de l'austérité. Mais un budget qui reflète l'efficacité des luttes menées durant plus d'un an, par les élus locaux dont 20 000 maires de France - souvenons-nous de notre campagne de pétition du printemps dernier - ! À l'arrivée les coupes opérées dans les ressources de nos intercommunalités, communes, départements, régions sont réduites de 1,2 milliard d'euros ! Bien évidemment cela nous encourage à poursuivre efforts et démarches pour obtenir l'accompagnement financier de l'Europe, de l'État ou encore de la Région sur des projets stratégiques comme Arenberg Creative Mine ou l'aménagement de nos zones d'activité économique. Au seuil d'une année de travail, nous avons repris nos tâches avec lucidité et avec confiance. Bonne rentrée à toutes et à tous !

Alain BOCQUET  
Président de la Communauté d'Agglomération de La Porte du Hainaut

SPORT

# Le CIS a repris

La rentrée, ce n'est pas que l'école, c'est aussi les activités extrascolaires. Depuis 2002, La Porte du Hainaut permet aux enfants âgés de 3 à 12 ans, de découvrir une ou plusieurs activités sportives dans les villes et villages de notre territoire. Pour la saison 2016/2017, une activité revient : les 7-12 ans pourront s'initier à l'art de manier le fleuret. Au total, ce sont près d'une vingtaine de disciplines qui sont

proposées. Les inscriptions ont débuté le 1<sup>er</sup> septembre, il reste encore quelques places. La plaquette, reprenant les différents sports proposés, les horaires et les lieux des activités ainsi que la fiche d'inscription sont disponibles dans les écoles, les mairies et sur [www.agglo-porteduhainaut.fr](http://www.agglo-porteduhainaut.fr)



Retrouvez plus d'infos sur : [www.agglo-porteduhainaut.fr](http://www.agglo-porteduhainaut.fr)

## Expo : Le quotidien en peinture



Rémy Coghe "Le jeu de bourles" - Collection Ville de Wasquehal - Photographie : ©CAPH/Germain Hirselj

Dès l'automne, les musées de Denain et de Saint-Amand-les-Eaux proposeront une belle exposition commune intitulée "Par les villes et les champs - Regards d'artistes sur la vie quotidienne dans le Nord 1890-1950".

L'histoire retient de cette époque la formidable révolution humaine et paysagère que constitue l'industrialisation dans la région. D'agricole et artisanale, elle devient l'usine de la France. Cependant, des artistes comme Rémy Coghe, Lucien Jonas ou Léopold Simons ont choisi de peindre les scènes pittoresques ou champêtres de leur temps, illustrant les moments importants de la vie quotidienne. Les fêtes, travaux des champs, scènes d'estaminet, jeux ou sports régionaux animent ainsi de nombreuses scènes de genre, reflets enjolivés de la vie des hommes et des femmes de ce temps qui produit une impression de "bon vieux temps" chez le visiteur du XXI<sup>e</sup> siècle. C'est cette impression que les expositions des musées de Saint-Amand-les-Eaux et Denain tenteront de mettre en lumière.

À découvrir au Musée de la Tour Abbatiale de Saint-Amand-les-Eaux du 8 octobre au 31 décembre 2016 (03.27.22.24.55) et au Musée d'Archéologie et d'Histoire Locale de Denain du 19 octobre au 8 janvier 2017 (03.27.23.59.51).

## "La Vie devant elles" à Arenberg

En chiffres  
Près de 19 000  
personnes  
ont été accueillies  
à Arenberg  
Creative Mine  
en 2016.

Plusieurs scènes de la deuxième saison de la série "La Vie devant elles" ont été tournées dernièrement sur le Site minier d'Arenberg et à Denain. Dans ce second volet de six épisodes, on retrouve les trois amies à l'entrée de la vie adulte, trois années plus tard, à la fin des années 70. Ensemble, elles font face aux problématiques amoureuses des jeunes femmes de leur âge, tout en traversant la crise de la sidérurgie. Après une première saison qui a rassemblé 3,1 millions de téléspectateurs par soirée, durant trois semaines, les producteurs espèrent faire autant voire mieux avec ces nouveaux épisodes qui devraient être diffusés au début du printemps sur France 3. Forte de ce succès, France télévisions annonce déjà travailler sur une troisième saison qui se déroulera, cette fois, durant la campagne électorale de 1981.





RACCORDEMENT A2/A23

# Vivement 2017 !

Cet été, le chantier de construction de la nouvelle bretelle qui reliera directement l'A2 depuis Cambrai vers l'A23 en direction de Lille s'est poursuivi. Un nouveau giratoire est déjà en service sur la RD630, après la sortie La Sentinelle, au niveau de la station-service. Prochainement le réaménagement du parking "poids lourds" de la station-service sera achevé, tout comme la bretelle d'insertion sur l'A2 (depuis le giratoire). Côté viaduc, la construction est terminée. L'ouverture à la circulation est prévue fin novembre, avec, dans un premier temps, l'insertion réduite provisoire sur l'A23. La mise en service complète interviendra, quant à elle, en mars 2017.

Rappelons que plus d'une trentaine d'entreprises de travaux (ou bureaux d'études) sont impliquées dans le chantier. Pour la DREAL, maître d'ouvrage, c'est également une opportunité de travailler sur l'insertion

sociale, en collaboration avec la Maison de l'emploi du Valenciennois, avec un objectif de valorisation de plus de 4 200 heures et la mise en place de deux contrats de professionnalisation de 12 mois.

À terme, 1 200 véhicules à l'heure de pointe du soir emprunteront le viaduc et la nouvelle bretelle reliant l'A2 à l'A23 !

Porté par l'État, ce projet d'un coût de 41 millions d'euros bénéficie d'un cofinancement des communautés d'agglomération de La Porte du Hainaut et de Valenciennes Métropole pour 5,8 millions d'euros.



© New Aero Image

## Vogue l'Eurêka...



À la recherche d'une sortie originale ou envie de passer un moment convivial en famille, entre amis... Pourquoi ne pas tenter une croisière fluviale à bord de l'Eurêka, le temps d'un repas ?

Rendez-vous est pris un dimanche de septembre à 10h30 au Bassin-rond, à Bouchain. C'est l'un des lieux où l'Eurêka largue les amarres. Quarante personnes, des couples, des familles, un groupe d'amis, sont là pour passer un dimanche bucolique. "Quand les anges voyagent il fait toujours beau" poétise David Guermonprez, le capitaine. Il faut dire que ce jour là, le soleil a laissé place à la pluie... Mais qu'importe ! Après quelques boutades, il se lance dans un récit historique. Car le Bassin-rond, aujourd'hui dédié à un

tourisme de loisirs, était hier un axe très fréquenté avec une forte activité commerciale. Le paysage défile. Au loin, on aperçoit le clocher de l'église d'Hordain ou encore la brasserie "La Choulette", juste avant le passage de l'écluse du "Pont malin", à Hordain. Alors que la serveuse amène l'entrée, le capitaine apporte, cette fois, des informations scientifiques. Taille des bateaux, fonctionnement de l'installation, il explique tout. Les vues se succèdent. Centrale CCG de Bouchain, Neuville-sur-Escout... Le bief (morceau de canal situé entre deux écluses) s'étale sur 10 km. Côté faune, il n'est pas rare d'apercevoir des cormorans ou des hérons... À l'écluse de Denain, le buffet est servi. La promenade est apaisante. Il est temps de faire demi-tour. Arrivent fromage et dessert. Sur les chemins de halage, les promeneurs et les pêcheurs ne sont pas rares. La plupart lancent même un signe de la main. 16h30, la croisière se termine. Comme l'avait promis le capitaine, le dépaysement est total... À refaire !

Plus d'infos sur [www.eureka-tfg.com/](http://www.eureka-tfg.com/)

Pour nous  
contacter ou nous  
donner votre avis :  
03.27.09.9152

horizons@  
agglo-porteduhainaut.fr



ART ET ÉDUCATION

## CLÉA arrive !

Destiné aux 3-20 ans, le dispositif CLÉA (Contrat Local d'Éducation Artistique)\* offrira, à partir de janvier 2017, trois résidences-missions pour autant d'artistes. Ces derniers vont venir à la rencontre des jeunes, leur expliquer leur démarche artistique et construire un projet avec leurs encadrants par le biais d'interventions ponctuelles. Les trois artistes choisis sont :

- *L'atelier tout seul*, un duo qui joue sur les langues, les écritures et la typographie tout en questionnant les espaces et les territoires.
- *Julien Debove*, musicien belge qui se questionne sur l'art, la place de l'artiste et le monde qui nous entoure.
- *Le théâtre de chambre*, une compagnie qui crée des spectacles s'inspirant de la parole et des tragédies ordinaires, tout en prenant en compte le lieu de la représentation.

Tous les acteurs éducatifs, qu'ils interviennent pendant ou hors du temps scolaire peuvent s'intégrer dans ce dispositif.

Pour lancer ce projet, une conférence de présentation intitulée "la 27<sup>e</sup> heure artistique" aura lieu au théâtre de Denain le 12 octobre à 14h. Les enseignants qui sont intéressés pourront y rencontrer les trois artistes qui viendront présenter leur démarche artistique et échanger avec eux.

\* Dispositif porté par La Porte du Hainaut, la Direction Régionale des Affaires Culturelles du NPDCP et l'Éducation nationale.



Le théâtre de chambre



ÉCONOMIE

# Bonnes nouvelles estivales

**H**

## Côté emplois

- À GSK, l'usine, qui compte aujourd'hui 800 salariés devrait recruter dans les deux à trois prochaines années une cinquantaine de personnes.

- Cinq cents emplois intérimaires ont également été créés à Sevelnord cet été pour la mise en route de l'équipe de nuit, le 22 septembre. Des intérimaires qui, pour une part, avaient été recrutés lors du lancement du K-zéro et qui voient aujourd'hui leur contrat prolongé ; et d'autres (jeunes de moins de 26 ans ou personnes éloignées de l'emploi) qui découvrent le monde de l'industrie automobile. Ces derniers ont intégré l'équipe après une formation complète effectuée en interne.

- Eurostyle systems va aussi embaucher une trentaine d'intérimaires afin de mettre en place une équipe de week-end au mois d'octobre. Ces créations d'emplois sont dues à quatre nouveaux projets engagés cette année : la fabrication de pièces plastiques pour le nouveau Talisman et le nouveau Scénic de Renault, pour la gamme K-zéro de Sevelnord et pour les véhicules P13 de McLaren.

L'actualité économique a été chargée cet été, à l'exemple de trois entreprises du territoire (GSK, Sevelnord et Eurostyle Systems). Retour sur ces informations estivales.

**GSK**, à Saint-Amand-les-Eaux, poursuit son ascension. En plus des différents vaccins déjà produits, le site est en attente de l'obtention de l'autorisation de mise sur le marché (États-Unis et Europe) du Shingrix, le vaccin contre le zona, qui devrait être obtenue pour fin 2017 voire début 2018. La production de l'antigène sera réalisée en Belgique alors que le remplissage et la lyophilisation seront effectués à Saint-Amand-les-Eaux. Le vaccin contre le paludisme (Mosquirix), actuellement produit pour l'Afrique, a, quant à lui, reçu un avis favorable de l'European Medicines Agency (EMA). Le remplissage, la lyophilisation et le conditionnement seront également réalisés ici.

À la tête du site amandinois depuis 2010, Géraldine Vetterhoeffter occupe, depuis le 1<sup>er</sup> septembre, le poste de vice-présidente en charge de la qualité pour l'ensemble du groupe GSK (huit usines dans le monde). Son

successeur, à la tête de l'usine amandinoise, Gaël Ruche, prendra quant à lui ses nouvelles fonctions le 1<sup>er</sup> octobre.

À Hordain, c'est un plan de modernisation complet du process de fabrication de véhicules du site de **Sevelnord** qui a été annoncé. Il vise une amélioration de la performance industrielle, avec un recentrage de l'activité sur deux bâtiments au lieu de trois actuellement. "Ce plan repose sur un investissement de 40 millions d'€, dont près de 5 millions en R&D\*, sur les deux prochaines années" a annoncé le groupe PSA. Pour Stéphane Bonhommeau, directeur du site d'Hordain, cette restructuration devrait permettre de réduire fortement les coûts de fabrication. Du côté des syndicats, l'avis est différent, "le gain de productivité ne se fera pas sans conséquence sur l'emploi. Compacter l'ensemble du montage au détriment

du ferrage, c'est la suppression assurée d'une centaine de postes !" redoute par exemple Ludovic Bouvier, qui souligne également le statut précaire des salariés intérimaires recrutés.

## Bonne nouvelle aussi pour Eurostyle Systems

Valenciennes, installée sur le parc J-Monnet à Lieu-Saint-Amand. Fin juillet, l'entreprise a inauguré un nouveau bâtiment de 9 600 m<sup>2</sup>. Il s'agit d'un lieu de stockage et d'expédition qui permet de gérer le processus de fabrication de pièces plastique pour l'automobile de A à Z. Allant des grains de matière première à l'arrivée du produit fini, chez le client. "Depuis le 23 août, 100 % des livraisons sont effectuées par nous", explique Jean-Marie Ménart, directeur du site. Qui a intégré 14 anciens employés de Geodis pour développer cette nouvelle activité.

\* Recherche & Développement





## POMPIERS DE L'EXTRÊME Le GRIMP

On les croise parfois en manœuvre, comme ce jour-là sur le Site minier d'Arenberg, ou parfois en intervention lorsque les moyens traditionnels des sapeurs-pompiers sont inadaptés ou insuffisants. Rencontre avec les sapeurs-pompiers du Groupement de Reconnaissance et d'Intervention en Milieu Périlleux (GRIMP) 59.

Ce matin-là, ils sont une petite dizaine autour du capitaine Meunier. Tous ont les yeux rivés sur la feuille blanche accrochée à même le camion d'intervention. Le "SOIEC" (Situation, Objectif, Idée de manœuvre, Exécution, Commandement) comme le nomment les soldats du feu. Un acronyme utilisé pour désigner le plan mis en place par la personne qui dirige l'équipe et qui détaille les actions à accomplir face à la situation rencontrée. On y trouve la description du lieu où se situe la victime, l'objectif qui est fixé aux pompiers qui interviennent, le détail de la manœuvre, les moyens qu'ils doivent mettre en place pour porter secours aux victimes, le moyen de communication utilisé (radio, gestuelle, sifflet...) et la personne qui commande.

dans ces deux domaines.

Cordages, nacelle, baudriers, sans oublier le matériel médical, une partie des stagiaires se lance dans l'ascension du chevalet, à la rencontre de la victime (un autre stagiaire) alors que les autres cherchent les points d'accroche afin d'assurer les cordes.

Une fois l'équipe d'intervention arrivée en haut, la victime est rapidement prise en charge par un des professionnels qui évalue l'état médical du "blessé" pendant que les autres installent le matériel nécessaire à la descente en nacelle. Installé dans une coque, puis dans la nacelle, il est évacué en toute sécurité après une trentaine de minutes. La manœuvre terminée, un débriefing est réalisé entre les sauveteurs "un moment indispensable pour ne pas rentrer chez soi avec quelque chose en tête".

Bénéficiant d'environ 80 heures d'entraînement à l'année, dont 40 sont obligatoires, les sapeurs-pompiers rattachés au GRIMP réalisent trois manœuvres par mois.



À savoir

**Pas accessible à tous**

Il est nécessaire d'avoir une expérience de cinq ans dans le corps des sapeurs-pompiers pour prétendre à intégrer l'équipe et d'avoir au minimum le grade de caporal. Indispensable aussi, la bonne condition physique, une certaine moralité et une facilité à s'intégrer dans un groupe. "Sur les interventions, on n'a pas le droit à l'erreur alors il faut que l'on soit certain de la personne." Il existe trois niveaux de formation "IMP1" (une semaine de formation dans le Nord-Pas de Calais) ; "IMP2" (quinze jours de formation sur le territoire national) et "IMP 3" (quinze jours également sur le site de Florac en Lozère). Ce dernier stage étant réservé uniquement au chef d'unité, et nécessitant une expérience de 10 à 12 ans dans le GRIMP.

Venus de plusieurs casernes de l'arrondissement (Avesnois, Cambrésis, Douaisis, Valenciennois), les sapeurs-pompiers écoutent attentivement les dernières recommandations avant de s'équiper. L'objectif : évacuer une victime inconsciente qui se trouve en haut du chevalet.

"C'est une situation classique sur laquelle le groupe pourrait être amené à intervenir" explique le capitaine Meunier. Les sapeurs-pompiers "traditionnels" n'étant pas équipés ni formés pour réagir à ce genre de situation. "Le GRIMP a une spécificité, il intervient lors de problèmes techniques, ou en milieux périlleux. Un mélange entre sauveteurs de haute-montagne et spéléologues." Les techniques employées par les professionnels se rapprochant considérablement de celles utilisées



HAUT NIVEAU  
**Rentrée  
sportive**

La Porte du Hainaut compte un peu plus de 500 associations sportives sur son territoire. Parmi elles, douze clubs se sont hissés au sein des meilleurs de leur discipline sur le plan national. Basket, volley, water-polo, handball...

La grande majorité des équipes a terminé sa saison avant la trêve estivale et s'est maintenue dans sa division. Seuls les cyclistes et les tennismen et women devront attendre la fin de l'année pour être fixés.

Autre bonne nouvelle de l'été, les médailles olympiques des nageurs Marc-Antoine Olivier et Fabien Gilot à Rio. Le premier a obtenu le bronze sur le 10 km en eau libre et le second l'argent au cours du relais 4x100 m nage libre hommes. Ce dernier est aussi, depuis le 24 septembre, mis à l'honneur avec l'exposition installée à l'Imaginaire de Douchy-les-Mines, jusqu'au 16 octobre.

Dans ce dossier, l'équipe d'*Horizons* fait le point sur la fin de saison et la rentrée des clubs de haut niveau. Sans oublier de vous parler des deux médaillés olympiques du territoire.



## Basket

### L'Union Hainaut Basket Saint-Amand Porte du Hainaut HN

Le club a terminé sa saison 2015/2016 à la dixième place du championnat de la Ligue Féminine. Deux joueuses ont quitté l'effectif : Fabienne Constant et Pauline Akonga. Pour les remplacer, sont arrivées Jacinta Monroe et Marie-Bernadette M'Buyamba. Le championnat actuel se joue à douze équipes, les quatre dernières devront participer à des play-downs. Le but des Amandinoises est d'éviter ceux-ci et donc d'arriver au moins à la 8<sup>e</sup> place.



### Basket Féminin Escaudain Porte du Hainaut HN

Les filles d'Escaudain, coachées par Jacky Mini, sont parvenues à se maintenir en N3 après avoir terminé au pied du podium lors des play-offs. Pour cette saison 2016/2017, l'objectif des recrutements était de faire monter l'équipe en N2. Ainsi, Albérique Mérré, venue de Brive (N1), Aleksandra Jagodzinska, transfert de la Ligue polonaise et Margaux Thomazé, en provenance de Trith-Saint-Léger (N2) viennent compléter le groupe.



### Trith Basket Porte du Hainaut HN

Après leur montée en N2 la saison passée, les joueuses de Trith ont confirmé en terminant 5<sup>e</sup>. Quatre nouvelles joueuses vont rejoindre l'effectif entraîné par Fabrice Pontier et Vincent Verysse (adjoint) : Élodie Tadeuszak et Louise Bellanger (en provenance de Wasquehal N1) ; Marie Decaudain, en congé maternité la saison dernière et Florine Courby, qui a joué la saison passée à Aulnoye-Aymeries (LF2). L'objectif du club ? La montée en N1 dans trois ans.



### Association Sportive CAIL Denain Voltaire Porte du Hainaut HN

Les gars de Jean-Christophe Prat poursuivent leur chemin en Pro B et terminent 13<sup>e</sup> du classement. L'un des arrières de l'équipe, Isaia Cordinier, a été "drafté"\* par les Hawks d'Atlanta, équipe de NBA. C'est le 1<sup>er</sup> joueur français de Pro B dans ce cas. Au total, neuf joueurs de l'équipe sont partis, la plupart dans des clubs de Pro A. Deux anciens ont aussi fait leur retour : Pierric Poupet et Jérôme Cazenobe. Cinq jeunes sont arrivés de clubs extérieurs pour se former. L'objectif pour la saison 2016/2017 ? Se maintenir en Pro B et continuer à mettre de jeunes joueurs sur le terrain.

\* Achat des droits d'un joueur par une équipe nord-américaine.



## Cyclisme

### Entente Cycliste Raismes-Petite-Forêt Porte du Hainaut HN

Évoluant en division nationale (DN) 2, les dix coureurs de l'équipe sont, à l'heure où nous écrivons ces lignes, quatrième de leur division sur les 21 clubs présents en Coupe de France. En 2016, sont partis : Florent Breye, Dany Kowalski, Valentin Richard et Aurélien Thillo. Cinq cyclistes sont arrivés : Quentin Bernard, Charles-Antoine Doullens, Pierre Haudiquet, Kévin Lalouette (champion interrégional des Hauts-de-France et 9<sup>e</sup> au contre-la-montre du Championnat de France) et Pierre Tielemans. Au 1<sup>er</sup> août, Alexis Caresmel et Christophe Masson sont passés professionnels. L'objectif de fin de saison est de consolider la position du club, coaché par Arnaud Molmy, ancien professionnel à Roubaix, en DN2.





## Handball

### Hand Ball Club Saint-Amand-les-Eaux Porte du Hainaut HN

L'équipe féminine qui évolue en deuxième division du championnat de France a terminé sa première saison dans cette catégorie à la 11<sup>e</sup> place du classement, en ayant perdu six matchs de seulement un but. Clara Morais, capitaine de l'équipe, a décidé de prendre sa retraite (voir *Horizons* n°16 - Juillet-Août-Septembre).

Deux autres joueuses ont quitté l'équipe amandinoise : Awa Karamoko et Alaïs Lukasiwicz.

De nouvelles sont arrivées : Roseline Ngo-Leyi, Daniela Pereira, Abiba Fofana et Niacalin Kanté. La saison 2016-2017 des Amandinoises a débuté fin juillet. L'équipe a pour objectif cette année de se maintenir dans les sept premières places de la D2. Et à plus long terme, de passer en Ligue Féminine de Handball (le plus haut niveau).



## Natation

### Saint-Amand Natation Porte du Hainaut HN

En juillet, Constance Lequien a terminé quatrième de la finale "17 ans et moins" du 200 m dos dames aux championnats de France Cadets. L'équipe Élite Dames, quant à elle, a eu de très bons résultats au championnat de France des Interclubs. Elle a obtenu la 2<sup>e</sup> place sur le podium régional et la 4<sup>e</sup> sur celui de la national 1B. Ce qui lui vaut d'être désormais 24<sup>e</sup> des quelque 1 438 équipes engagées sur toute la France.



### Denain Natation Porte du Hainaut HN

Le club a vécu une belle saison 2015/2016, qui s'est achevée par la médaille olympique de Marc-Antoine Olivier (voir p. 10). Son objectif pour l'année à venir est de se maintenir dans les vingt meilleurs clubs français et de progresser avec les nageurs du club. Yves Gudín espère des sélections internationales encore en 2016/2017, notamment pour Marc-Antoine Olivier, Jean Lamorisse et Laly Ansart.



## Tennis

### Tennis Club Denain Porte du Hainaut HN

L'équipe de tennismen denaisienne évolue toujours en N1 et va disputer les poules du championnat de France du 13 au 27 novembre. En 2016, elle avait terminé deuxième de sa poule à seulement un jeu de la finale. Le championnat reste l'objectif 2017 du TCM Denain.



### Saint-Amand Tennis Club Porte du Hainaut HN

L'équipe 1 du club s'est maintenue en 1<sup>ère</sup> division masculine pour la troisième année consécutive et a terminé à la quatrième place. Les douze tennismen amandinois évolueront donc dans le top 12 français encore cette saison avec deux adversaires de taille : le champion de France en titre et celui de l'année précédente. L'objectif pour les Amandinois est de se maintenir en 1<sup>ère</sup> division et de finir la saison à la première ou à la deuxième place.



## Volley ball

### Volley Club Bellaing Porte du Hainaut HN

Le club a terminé sa saison 2015/2016 en quatrième position des play-downs de la catégorie Élite. Donovan Teavae ayant signé à Cambrai pour la saison 2016/2017, c'est Petelo Malivao, originaire de Wallis, qui le remplace. Samuel Shenton, venu du Royaume-Uni, arrive lui aussi au sein du club. D'autres joueurs sont partis à la fin de la saison dernière : Raymond Aso, Julien Barbette, Kaled Mohamed et Filipe Pereira. L'objectif de l'équipe première, coachée par Bertrand Elguidj, est de jouer les play-offs et ainsi d'obtenir son maintien permanent en Élite.



## Water-polo

### Le Sporting Club Libellule Denain Water-Polo Porte du Hainaut HN

Après un interlude d'un an pendant lequel Frédéric Houdelet a pris en charge l'entraînement des joueurs de N1, Sofien Gherbi a repris son rôle. La saison 2015/2016 s'est achevée sur un résultat historique pour le club qui a terminé 4<sup>e</sup> de sa division. Deux joueurs partent à Aix-les-Bains (N1) : Thomas Landy et Thomas Clément. Un troisième, Rostyslav Naumchyk rejoint Tournai. Et le gardien de l'équipe, Petcha Radivilov, évolue désormais au sein du club de Charenton. Son remplaçant Marin Jukic, plusieurs jeunes issus du centre de formation du club ainsi que deux ou trois anciens (qui seront appelés pour les matchs importants), viennent compléter l'effectif 2016/2017. L'objectif du club ? Se maintenir en N1 avec ce nouveau groupe.



## Nos médaillés olympiques



### Marc-Antoine Olivier

À seulement 20 ans, Marc-Antoine a décroché la première médaille olympique de sa carrière à Rio de Janeiro. Originaire de Denain, le nageur a fini sur la troisième marche du podium du 10 km en eau libre lors de sa première participation à cette compétition. *"C'est vraiment incroyable. [...] Je ne réalise pas encore mais pour moi, c'est à la fois une récompense du travail effectué depuis un an avec tout notre groupe et un début. [...] J'espère que ça annonce d'autres belles choses"*, a-t-il déclaré à la presse. En 2015, il avait obtenu sa qualification pour les J.O. lors des championnats du monde de Kazan, en Russie où il avait terminé sixième.



Retrouvez des photos de la cérémonie de mise à l'honneur de Marc-Antoine Olivier sur notre site internet : [www.agglo-porteduhainaut.fr](http://www.agglo-porteduhainaut.fr)

### Fabien Gilot

Après Pékin et Londres, Rio était la troisième participation de Fabien Gilot aux Jeux Olympiques. Capitaine de l'équipe de France de natation, le Denaisien d'origine a obtenu l'argent lors du relais 4 x 100 m nage libre (à une seconde des Américains, vainqueurs de l'épreuve), aux côtés de Florent Manaudou, Mehdy Metella et Jérémy Stravius. Pour l'anecdote, il s'agissait aussi de la première des 42 médailles françaises obtenues lors de ces J.O. *"Ils sont à la deuxième place, alors forcément, Fabien est un peu déçu, il pensait gagner encore cette épreuve. Mais ils sont quand même devant les Australiens !"*, raconte son père, Michel.

À 32 ans, le nageur a déclaré à la presse que cette médaille était *"la dernière à ce niveau. [...] Je vais laisser ma place. Il y a de beaux visages français qui sont en train d'arriver et je suis persuadé que le 4 x 100 m va briller dans les années à venir"*.

Une exposition sur Fabien Gilot, intitulée *"Je ne suis rien sans eux"* est ouverte à l'Imaginaire de Douchy-les-Mines jusqu'au 16 octobre.

Retrouvez toutes les infos pratiques p.14 et des photos de l'inauguration sur notre site internet : [www.agglo-porteduhainaut.fr](http://www.agglo-porteduhainaut.fr)



© FFN



© Stéphane Kampinaire avec le concours de la FFN



## Joignez votre agglo

### ● Par courrier

Site minier de Wallers-Arenberg  
Rue Michel-Rondet - BP 59  
59135 WALLERS-ARENBERG

### ● Par téléphone

Standards  
Wallers : 03.27.09.05.05.  
Raismes : 03.27.09.00.93.

### Habitat

03.27.09.92.28.  
(ANAH : 0.800.59.20.11).

### Espace Info Énergie

03.62.53.25.19.

### Point Info Déchets

0.800.775.537.  
(gratuit depuis un poste fixe).

### Emploi et insertion

03.27.45.72.64.

### Culture

Spectacle vivant :  
03.27.19.04.43.  
Réseau de Lecture publique :  
03.27.19.04.42.

### Sport - CIS

03.27.09.92.80.

### Communication

03.27.09.05.02.  
horizons@agglo-  
porteduhainaut.fr

### ● Par mail

contact@agglo-  
porteduhainaut.fr

### ● Sites utiles

www.agglo-porteduhainaut.fr

### Agence de Développement économique

www.agence-  
porteduhainaut.com

### Arenberg Creative Mine

www.arenberg-creativemine.fr

### Réseau Cyber-base

porte-du-hainaut.cyber-  
base.org

### Portail des médiathèques

www.mediatheques-  
porteduhainaut.fr

### Office de Tourisme

www.tourisme-  
porteduhainaut.com

# New Vogue Logistique

## La confection en pleine expansion

En juin dernier, durant l'Euro, vous doutiez-vous en regardant les joueurs de l'équipe de France de football que ces derniers portaient des costumes nettoyés et préparés par une entreprise du territoire ? Non ? C'est pourtant le cas. Installée depuis 2003 sur la zone d'activité de Sars-et-Rosières, New Vogue Logistique surfe sur la vague du reconditionnement et de la logistique dans le milieu de la confection.

**D**ébut des années 1980, alors responsable du bureau de méthode chez Bidermann, un des fleurons du prêt-à-porter masculin français, Nicolino Gatti n'a qu'une envie : monter sa propre boîte de confection. L'entreprise, qui connaît quelques tourments, lance une vague de licenciements. Nicolino en profite pour créer sa propre entreprise. On est en 1986.

Un peu plus tard, il découvre qu'en Allemagne, il existe des entreprises de reconditionnement "après fabrication". La raison ? "Dans la confection, beaucoup de produits viennent de Chine et arrivent chiffonnés."

Dès 1994, il s'intéresse au marché. Il installe un atelier de confection à Raismes d'environ 800 m<sup>2</sup> et se lance dans le reconditionnement puis le contrôle. La même année, il acquiert une société de lavage à Armentières. Mais une explosion de chaudière en 1997 l'oblige à rapatrier le matériel et

les salariés à Raismes. Rapidement le manque de place se fait sentir. En 2003, il prend la décision de faire construire un lieu plus grand. "Les banques se sont montrées craintives. Leur argument ? "La confection est morte"".

### Spécialiste du "picking"

Mais l'entrepreneur persévère et fait construire un bâtiment de 15 000 m<sup>2</sup> au sol sur trois niveaux dans la zone d'activité de Sars-et-Rosières et ça marche ! Depuis 10 ans, l'entreprise s'est spécialisée dans le "picking". Réception de marchandises, du costume au manteau, en passant par le pantalon ou les chaussettes, l'entreprise enregistre chaque article avant qu'il soit envoyé en boutique. **Q u e l q u e** 100 000 pièces, des vêtements de travail de grandes chaînes (parfumerie, électro-ménager, téléphonie...) comme les costumes, sur mesure, "smalto" de l'équipe de France sont également gérées

par la société. "Ils sont nettoyés après chaque match puis remis dans leur housse. Chaque joueur a sa housse spécifique." Plusieurs parties de l'entreprise sont également consacrées au reconditionnement (mise sur cintre, repassage...), au lavage "réparation" (moisissure, pièce déteinte), ainsi qu'un tunnel de repassage pouvant traiter jusqu'à 800 pièces par heure !

Depuis trois ans, New Vogue Logistique travaille pour des entreprises textiles du web. Elle confectionne par exemple depuis près d'un an les nœuds papillon de la marque Colonel Moutarde. Mais ce n'est pas tout, elle gère aussi les retours (invendus) des boutiques. Les marchandises sont donc enregistrées avant d'être stockées ou envoyées en outlet. Aujourd'hui en pleine expansion, New Vogue Logistique manque de place et envisage même la construction d'un nouveau bâtiment. À suivre...





FRONTIÈRE FRANCO-BELGE

# La frontière... toute une histoire !

Le 1<sup>er</sup> janvier 1993 lors de l'entrée en vigueur de l'Union Européenne, les postes de douane ou aubettes ont pratiquement disparu. Pourtant, sur ce qui est aujourd'hui le territoire de La Porte du Hainaut, ces postes étaient nombreux. On en trouvait à Rumegies, Maulde, Flines-lez-Mortagne, Lecelles (rue de Chorette) et Mortagne-du-Nord.

**A**vant la Révolution, les douanes étaient confiées en France à la Ferme générale, une compagnie privée liée au roi. C'est d'ailleurs à la fin du XVII<sup>e</sup> siècle que fut créée la direction des douanes de Valenciennes. "En 1789, des postes de perception et des bureaux existent à Rumegies, Saint-Amand, Mortagne, Maulde ainsi que des brigades de surveillance de la frontière(...)" écrit Marc Debersee, dans son livre "Il était une fois... la frontière à Rumegies".

En 1791, les douanes deviennent une administration d'État. La frontière franco-belge est établie avec le traité d'Utrecht de 1713. La région compte alors quelque 200 points de passage carrossables... et d'autres, plus discrets.

À partir du XX<sup>e</sup> siècle, les échanges augmentent, alors les services s'accroissent. On compte 27 agents à Rumegies, 21 à Lecelles, 25 à Maulde et 17 à la brigade mobile de Rosult ! Chaque chemin carrossable avait son poste de douane, "c'est ce qu'on appelle la première ligne" avance Bernard Lannoy, ancien douanier. Mais ces derniers n'étaient pas toujours tenus. "Derrière se trouvait la brigade mobile, placée en 2<sup>e</sup> ligne pour la surveillance des chemins de campagne." Des chemins empruntés à pied, par des fraudeurs, à leurs risques et périls. "Sur les routes carrossables, lorsque nous interrogeons les personnes qui souhaitent traverser la frontière, nous leur demandons "Transportez-vous des marchandises ?" ; "Avez-vous quelque chose à déclarer ?" Alors que lorsque nous rencontrons des personnes sur les chemins interdits, nous leur posons juste la première question. Si la réponse était positive, nous savions que la personne avait quelque chose à se reprocher."

On pouvait rencontrer les douaniers à n'importe quelle heure du jour ou de la nuit près des passerelles de l'Elnon. Fils de douanier, Francis Smigielski, se souvient de son père, partant un sac d'embuscade sur le dos, sorte de chaise articulée, transportable avec un sac en peau de mouton.

**En pays frontalier, les histoires sont nombreuses....**

À Rumegies subsiste encore une aubette, celle du "Pont caillou". "En mai 1940, ce pont, qui traverse l'Elnon, a été dynamité afin de ralentir l'avancée des troupes allemandes. (...)"





(...) Mais quatre ans plus tard, lorsque les premières troupes anglaises et américaines sont arrivées pour libérer la France, elles se sont trouvées dans l'incapacité de traverser la frontière. Elles ont alors longé l'Elnon sur plusieurs kilomètres avant d'entrer en France par le "pont de la ferme Coutan", raconte Marc Debersee. Il faut dire que les anecdotes liées à la frontière sont nombreuses... Cette aubette fut construite après la guerre et inaugurée en 1954, en remplacement de celle en briques et en planches. Elle est gardée par un douanier en résine. Une autre, installée rue Alexandre Dubois a, quant à elle, disparu. À Mortagne, un bureau du port, annexé au bureau de Mortagne route, contrôlait les cargaisons des péniches. À l'époque le commerce fluvial était florissant. Daniel Bruyelle, président du Cercle historique de Mortagne-du-Nord, se souvient des longues files de péniches que l'on pouvait apercevoir des quais chaque week-end, lorsque le bureau de douane était fermé.



Scènes de la vie de douanier reconstituées au Musée de la douane à Mortagne-du-Nord.

### Les passerelles de contrebande, à découvrir en circuit pédestre

À Rumegies, on compte quatre chemins de traverse : la passerelle du Plantys, également appelée "Pont de Planard" ou "Pont de la bougie" - C'est à cet endroit qu'Angèle Lecat a fait transiter les deux prisonniers anglais en 1917- ; le passage de la planche d'Elnon ; le pont Louvet, à Howardries, qui rejoint l'ancien chemin royal qui allait de Douai à Tournai ; la passerelle du caporal.

### En chiffres

**Le territoire de La Porte du Hainaut compte 26,8 kms de frontière avec la Belgique.**

(Rumegies 4,5 km ;  
Lecelles 2,9 km ;  
Maulde 3,5 km ;  
Mortagne 1,2 km ;  
Flines 14,7 km)

Sources :  
- "Il était une fois... la frontière à Rumegies", Marc Debersee  
- Cercle historique de Mortagne-du-Nord.

## Ça s'est passé chez vous

### Batailles de Denain

Cette année, le Maréchal Villars, Jules Mousseron ou Eugène de Savoie étaient en concurrence avec l'Euro de football... Mais les nouveautés proposées par l'association Denain 2012 ont reçu un accueil très positif du public venu pour ce son et lumière original.

### Géocaching

Plus de 1 000 personnes sont parties chasser les "géocaches" dissimulées entre le Site minier, le port de Saint-Amand et le Parc Nature & Loisirs de Raismes. Sans oublier de décoder en amont les énigmes pour localiser ces "trésors" ! Une façon amusante de découvrir le territoire.

### Les carillonnades

Pour leur quatrième édition, elles ont enchanté un public éclectique, allant des pensionnaires de la résidence Estréelle aux enfants des centres de loisirs, sans oublier les habitués ou les promeneurs attirés par les sonorités particulières des cloches.

### Deux nouvelles écoles

À Nivelles, "Les écoles du bord de l'eau" (maternelle et élémentaire) ont fait leur rentrée. Une structure moderne de 1 777 m<sup>2</sup>, ayant nécessité 12 mois de travaux à laquelle viendra prochainement s'ajouter un restaurant scolaire de 300 m<sup>2</sup>.

### Raismes Fest

Pour sa 18<sup>e</sup> édition, le festival Hard-Rock accueillait du beau monde au château de la Princesse. Un public nombreux dès le vendredi soir, pour Spiritual Driver, Sam Willcox Band, Birth of Joy ou encore Zodiac. Le samedi, c'est une quinzaine de groupes qui se succédaient sur scène.

### Journées parlementaires

Les sénateurs, députés et collaborateurs des groupes CRC du Sénat, GDR de l'Assemblée nationale et GUE du Parlement européen, ont participé à deux journées d'étude à Arenberg Creative Mine.

1<sup>er</sup>  
au 10  
juillet

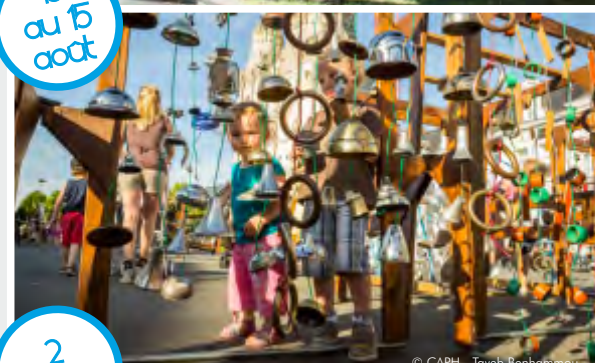
14  
au 17  
juillet

13  
au 15  
août

2  
sept

9  
et 10  
sept

14  
et 15  
sept





## Exposition - Fabien Gilot "Je ne suis rien sans eux"

Jusqu'au 16 octobre, L'Imaginaire de Douchy-les-Mines accueille une exposition entièrement consacrée au nageur denaisien Fabien Gilot. Différentes finales disputées par le triple champion olympique sont prétexte à parler des villes dans lesquelles elles ont eu lieu et à faire voyager les visiteurs.

À découvrir !

Infos : page Facebook de l'Imaginaire ou [www.douchy-les-mines.com](http://www.douchy-les-mines.com)



1

### • Spectacles, théâtre, concerts...

#### CONCERT À BOUCHAIN "Goldmen"

Samedi 1<sup>er</sup> octobre à 20h

Organisé par l'Office Municipal de la Culture

Alain Stevez, Bruno Szeremeta, Pierre-Henri Dromard, David Mahieux, John Brenner et Jérémy Stevez vous emmènent dans leur univers avec un "tribute" imaginé en hommage à J.J Golman. Un rendez-vous à ne pas manquer !

Renseignements et tarifs :  
03.27.21.71.35.

#### CIRQUE À HAVELUY "Marathon"

Mercredi 5 octobre à 18h30

Sébastien Wojdan - Galapiat Cirque  
Marathon est un défi. Seul en piste l'artiste livre ses forces et ses faiblesses. Succession d'exploits soutenus par des musiques de transe issues de la modernité électrique. Salle des fêtes, rue H-Durre.

Renseignements et tarifs :  
03.27.19.04.43.

#### CONCERT À LIEU-SAINT-AMAND "Brel et rock n'roll"

Samedi 8 octobre à 19h30

Mêlant les succès des années 50 et 60 comme "Don't be cruel", "Big boss mann"... et des titres de Jacques Brel comme "Les bourgeois", "Rosa" ou encore "Les bonbons", ce spectacle est fait pour vous, fans de Brel et de rock n'roll ! Salle des fêtes. Entrée gratuite.

Renseignements :  
[www.facebook.com/brelrock/](http://www.facebook.com/brelrock/)



#### CONCERT À NIVELLE "Dixieland combo jazz"

Vendredi 7 octobre à 20h

Un groupe plein d'énergie et qui partage sa passion au-delà des frontières nationales. Dans une ambiance conviviale, les musiciens proposeront un répertoire varié allant de Louis Armstrong à Sydney Bechet... Les mélomanes seront ravis ! Au "Petit théâtre de Nivelle".

Renseignements au :  
06.09.63.36.90.



#### CONCERT À SAINT-AMAND-LES-EAUX "Concert de Solidarité"

Samedi 15 octobre à 20h30

Au profit de "Rêves", association qui réalise les rêves des enfants gravement malades

Ce concert vous offrira un programme varié : classique, Gospel, jazz, variété... sous la direction de Jean-François Durez. Entrée gratuite - Participation libre. Église Sainte-Thérèse.

Renseignements :  
Facebook "Union Chorale St Amand les Eaux".

2

### • Conférences, expositions, salon...

#### EXPOSITION À BELLAING

"Mnémosyne"

Du 8 octobre au 6 novembre

Avec l'Association Interleukin'

L'artiste Céline Camus unit sa culture indienne à celle d'ici. Sa démarche marie le Souvenir avec l'Oubli en Mnémosyne. Médiathèque Le Labyrinthe.

Renseignements et inscriptions :  
03.27.24.77.07.

#### SALON À DOUCHY-LES-MINES

"22<sup>e</sup> salon de la gastronomie"

Samedi 8 et dimanche 9 octobre

Organisé par le comité de quartier du vieux Douchy avec l'aide de l'ANCVD

Samedi à partir de 19h30 : soirée choucroute avec animation. Dimanche de 12h à 15h : petit repas champêtre. Durant les deux jours : dégustations et promenades en calèche. Place des Nations.

Renseignements :  
03.27.43.11.63.



Harmonie Saint Elie dans une rue de Sassetot, 1956, © Centre Historique Minier (prêt ANMT)

#### EXPO PHOTO À DOUCHY-LES-MINES

"Ângela Ferreira/Boca"

Jusqu'au 20 novembre

Cette artiste mozambicaine s'intéresse à l'histoire sociale et politique des territoires à travers l'art et l'architecture. Au Centre Régional de la Photographie, elle propose des sculptures inspirées des structures en acier des mines de la région et des objets et instruments attachés à l'Harmonie de Douchy-les-Mines.

Renseignements au CRP :  
03.27.43.56.50.

## Les dates du mois !

Sélection de dates non exhaustive à retenir pour des événements associatifs, des spectacles, des expositions...

11  
oct  
8h30

#### Solidarité à Douchy-les-Mines

"COURSES DES P'TITS COPAINS SOLIDAIRES"

Au profit des enfants de Gaza - Parc Maingoval

Une course de 1 200 m réunissant élèves, bénévoles, Entente athlétique et Secours populaire.

Venez les encourager !  
Infos : 06.81.64.59.03.

12  
oct

#### Randonnée à Rosult

"RANDONNONS SUR LA PORTE DU HAINAUT"

Venez découvrir Rosult au cours d'une balade pédestre avec un guide de l'Office de Tourisme. N'oubliez pas de prévoir une tenue adaptée et de bonnes chaussures !

Infos et tarifs : 03.27.48.39.65 ou [contact@tourisme-porteduhainaut.fr](mailto:contact@tourisme-porteduhainaut.fr)

14  
oct  
20h

#### Diffusion en direct de

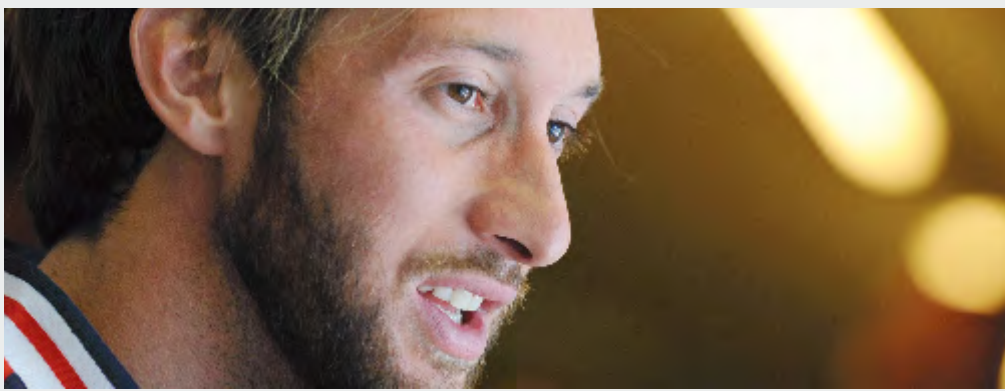
"L'Opéra de Lille à Wallers  
"LA CENERENTOLA"

de Gioachino Rossini - Opéra en 2 actes, en simultané avec l'Opéra de Lille.

Une délicieuse "Cendrillon" revisitée par la mise en scène onirique et poétique de Jean Bellorini. Gratuit. À partir de 12 ans - Sur réservation.

Infos : 03.27.09.92.71.





**EXPOSITION  
À HÉRIN**  
"L'école d'autrefois"

Samedi 17 et dimanche 18 octobre de 14h à 18h

La commune d'Hérin, par le biais de son CCAS, est à la recherche d'objets d'époque pour une exposition sur l'école d'autrefois. Anciens bureaux, encriers, porte-plumes, plumiers, cartables, bons points, images, livres scolaires anciens, photos, cocarde de certificat d'études... les intéressent. Les prêts seront restitués après l'exposition. Salle des fêtes.

Plus de renseignements au : 03.27.20.06.18.

**EXPOSITION  
À MORTAGNE-DU-NORD**  
"Conscrits à travers les siècles"

Dimanche 27 novembre

L'association des Amis collectionneurs de Mortagne-du-Nord et environs organisent leur 19<sup>e</sup> bourse "toutes collections" sur les conscrits d'avant et d'après guerre. Avec une trentaine d'exposants. Une manifestation qui accueille chaque année près d'un millier de visiteurs. Salle des fêtes, rue Saint-Michel.

Renseignements : 03.27.26.85.61.



**Germinal**



**L'ÉQUIPE D'HORIZONS A BESOIN DE VOUS !**

Il y a 25 ans, Claude Berri tournait le film "Germinal" sur notre territoire.

À l'occasion de cet anniversaire, nous recherchons des témoignages de personnes ayant participé au tournage (figurant, technicien...) ou de personnes y ayant assisté en tant que spectateurs ainsi que des photos de cet événement.

Un dossier, qui paraîtra dans *Horizons* fin novembre, sera ensuite réalisé à partir d'un panel de souvenirs recueillis. Vous avez joué dans le film ? Vous avez assisté au tournage en tant que technicien ou spectateur ? Vous souhaitez nous raconter vos souvenirs ?

Contactez l'équipe d'Horizons par mail : horizons@agglo-porteduhainaut.fr

**JOURNÉE  
TRANSFRONTALIÈRE  
DE L'ÉNERGIE DURABLE**

Jeudi 6 octobre

Hainaut Développement et les partenaires du réseau Enterprise Europe Network Wallonie organisent cette journée, avec le soutien de l'AWEX, au Louvexpo, à La Louvière (Belgique).

L'objectif : permettre aux professionnels des filières de l'éco-construction de prospecter, échanger, développer des partenariats porteurs...

Participez aux rencontres d'affaires B2B et bénéficiez de rendez-vous personnalisés.

Participation gratuite.

Inscription préalable obligatoire.

Renseignements : pascale.triffoy@hainaut.be

**Coups de cœur  
des  
médiathèques**

**À DOUCHY-LES-MINES**

● Roman

1974

de Arnaud Codeville.

Auto Édition - 2016.

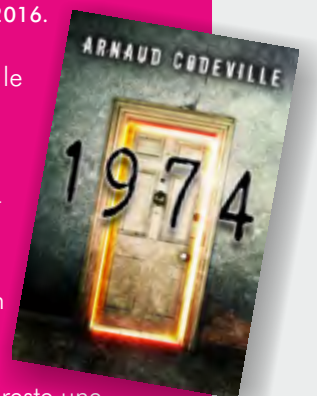
L'histoire se déroule dans le Nord de la France, tout près de chez nous. Joël est policier, enfin l'était. Il est en dépression suite à un

drame familial. Il lui reste une enquête toute simple pour prouver qu'il mérite encore d'être inspecteur. Mais tout ne se passera pas comme prévu. L'enquête vire au cauchemar et tout s'enchaîne rapidement.

L'avis de Lydie :

"Ce roman commence doucement, autour du policier et de ses problèmes familiaux, pour s'amplifier et prendre une tournure angoissante et captivante. Une fois plongé dans l'intrigue on ne le lâche plus et le soir toute ombre paraît suspecte..."

www.mediathèques-porteduhainaut.fr



● Livre

**"SANS DOMICILE FISC"**  
De Alain et Éric Bocquet

Avec la collaboration de Pierre Gaumeton

Éditions du Cherche midi - 2016

Les frères Bocquet, Alain, le député, et Éric, le sénateur ont fait des paradis fiscaux leur combat. Début septembre, ils ont publié un livre où ils mettent en exergue la fraude et l'évasion fiscales pratiquées par des multinationales notamment.

Un fléau qui fait perdre chaque année entre 60 et 80 milliards d'euros à la France et 1 000 milliards à l'Europe.

À découvrir sans attendre !

facebook.com/sansdomicilefisc



15 et 16 oct

**Science à Wallers-Arenberg**  
"FÊTE DE LA SCIENCE"

Rendez-vous sur le site d'Arenberg Creative Mine de 15h à 18h, pour un atelier parents-enfants avec mapping sur visage et construction de jeux d'optique. Et d'autres animations scientifiques et ludiques !

Infos : www.arenberg-minecreative.fr

18 oct > 23 nov

**Exposition à Trith-Saint-Léger**  
"ART VIDÉO"

Vidéaste et photographe, Pierre-Jean Moreau, présentera ses œuvres au Théâtre des Forges René-Carpentier. Vous êtes intéressé par cette exposition originale ?

Prenez rendez-vous au : 03.27.24.69.20.

21 oct 20h30

**Concert à Denain**  
"CATHERINE RINGER"

Avant la sortie de son nouvel album, prévu pour 2017, Catherine Ringer vous fera découvrir quelques-uns de ses titres inédits. Elle en profitera pour interpréter certaines chansons des Rita Mitsouko ainsi que des musiques de films.

Infos et tarifs : 03.20.33.30.70.



# C'est la rentrée !



Vos rendez-vous  
à noter sur  
vos tablettes