

# Escaudain, QP059053 – Couture Savonnerie



**Phase I**  
**Etat des Lieux & Diagnostic**

**Août 2015**

# Préambule Methodologique

## Contexte et objectifs de la mission

Dans le **contexte national de réforme de la politique de la ville**, la Porte du Hainaut devient « chef de file » de cette politique sur le territoire. Le contrat unique d'agglomération a été signé en juin 2015.

10 territoires sont retenus par l'Etat dans le cadre de la nouvelle géographie prioritaire :

- **5 territoires intercommunaux :**
  - Quartier Prioritaire « Centre » (Denain, Douchy-les-Mines, Louches, Haulchin),
  - Quartier Prioritaire « Schneider » (Escaudain, Louches, Roelux)
  - Quartier Prioritaire « Gambetta » (Louches, Denain, Escaudain)
  - Quartier Prioritaire « Brunehaut » (Escautpont, Raismes, Bruay-sur-l'Escaut)
  - Quartier Prioritaire « Arenberg » (Wallers, Bellaing, Raismes)
- **5 territoires communaux :**
  - Quartier Prioritaire « Boulevard de la Liberté » (Douchy-les-Mines)
  - Quartier Prioritaire « Couture Savonnerie » (Escaudain)
  - Quartier Prioritaire « Sabatier » (Raismes)
  - Quartier Prioritaire « Collinière » (Saint-Amand-les-Eaux)
  - Quartier Prioritaire « Elnon » (Saint-Amand-les-Eaux)

En parallèle de l'élaboration de son contrat de ville 2015-2020, une mission de diagnostic stratégique a été confiée à HB Etudes & Conseils en mai 2015.

La mission a pour objectifs de :

- Réaliser un **diagnostic partagé du fonctionnement de chacun des 10 nouveaux quartiers** de la géographie prioritaire de la CAPH,
- Identifier, pour chacun de ces quartiers, **les enjeux stratégiques**,
- Aiguiller la communauté d'agglomération sur la **priorisation et la stratégie d'intervention communautaire**.

La mission s'articule en deux phases :

- Phase I. Diagnostic – Etat des Lieux
- Phase II. Enjeux et Stratégie

Le présent rapport de diagnostic, en complément des 9 autres diagnostics de site, clôture la phase I.

## La méthodologie déployée pour la réalisation des 10 diagnostics

Afin d'élaborer les 10 diagnostics stratégiques, plusieurs investigations ont été réalisées :

- Une visite de site de l'ensemble des 10 quartiers retenus,
- Une analyse des documents mis à disposition par la CAPH et les partenaires,
- La réalisation d'entretiens qualitatifs avec les acteurs ressources,
- Le recueil et le traitement de données diverses,
- L'analyse et la production de cartographies,
- La réalisation de réunions techniques avec chaque ville concernée afin de partager un pré-diagnostic et compléter le recueil d'informations.

Les acteurs rencontrés dans le cadre de la démarche sont :

- **Les services de la CAPH**
  - Les services Habitat et Politique de la ville
  - Le service Emploi Insertion
  - Le directeur du Pôle économique et emploi
  - La mission Arenberg Créative Mines
- La **DDTM de Valenciennes**
- Les services du **Département du Nord** (Direction territoriale et UTPAS)
- Les principaux **bailleurs sociaux**
  - Maisons & Cités
  - SIA Habitat
  - SA du Hainaut
- Les **techniciens et élus des communes concernées** par la nouvelle géographie prioritaire :
  - La ville de Denain,
  - La ville de Douchy les Mines,
  - La ville d'Escaudain,
  - La ville d'Escautpont,
  - La ville de Louches,
  - La ville de Saint Amand les Eaux,
  - La ville de Raismes,
  - La ville de Wallers.

### **Les sources documentaires exploitées**

La Communauté d'Agglomération de la Porte du Hainaut et les partenaires ont mis à disposition de **nombreux documents divers et variés**. Nous retenons en particulier :

- Les documents relatifs au SCOT,
- Diverses cartographies de la CAPH (trame verte et bleue, localisation du patrimoine social, identification des cités minières, patrimoine remarquable, etc.)
- Les cartographies de la plateforme du compte foncier
- Données statistiques diverses (traitées en partie par la CAPH à l'échelle des quartiers prioritaires) : RPLS, FILOCOM, majic III, CAF, ANAH, etc.
- Etude opah RU Denain Lourches Escaudain
- Le dossier de candidature PNRU 2 pour la ville de Denain,
- Divers documents et études concernant la commune de Denain,
- L'étude d'aménagement paysager d'une Voie Parc dans le cadre du projet ANRU du site Knox, à ESCAUDAIN,
- Le contrat de ville 2015-2020 en cours de finalisation,
- Le bilan 2014 du PLIE
- Les fiches quartiers DDTM,
- Les documents relatifs à l'ANRU Sabatier – Ville de Raismes (candidature ANRU, bilans des opérations, etc.).
- Les documents et données des bailleurs (état du peuplement des quartiers prioritaires, cartographies, réflexions dans le cadre du contrat de ville 2015-2020, etc.).
- Etc.

De nombreuses autres données ont été mises à disposition (notamment les données des bailleurs sur l'occupation de leur patrimoine), mais toutes n'ont pu être traitées dans le cadre des diagnostics.

En effet, l'objectif étant – à terme une analyse comparative entre les 10 sites retenus – le choix méthodologique a été de retenir un socle commun aux 10 sites.

### **Précautions relatives aux données chiffrées exploitées**

Au regard des données statistiques disponibles, peu de sources de données publiques existent à l'échelle des nouveaux quartiers prioritaires.

Afin de pouvoir dégager des données et tendances à l'échelle de nos quartiers, la Communauté d'agglomération de la Porte du Hainaut a réalisé un important travail d'exploitation des bases de données, en particulier :

- Les données MAJIC III en date du 31/12/2013, exploitées par la CAPH,
- Les données RPLS 2014 sur le patrimoine social, exploitées par la CAPH,

En complément, d'autres données ont été exploitées :

- Les indicateurs clés de la politique de la ville du dispositif Revenus Fiscaux Localisés 2011 (INSEE) à l'échelle des quartiers prioritaires,
- Les données INSEE 2011 à l'échelle des IRIS (données habitat et population),
- Les données des bailleurs.

Nous avons également exploité les données INSEE à l'échelle des IRIS, bien qu'elles ne correspondent pas précisément aux périmètres de la nouvelle géographie prioritaire.

Néanmoins, il s'agissait des seules données disponibles permettant d'approcher la réalité de nos quartiers au regard notamment des indicateurs emploi, et formation.

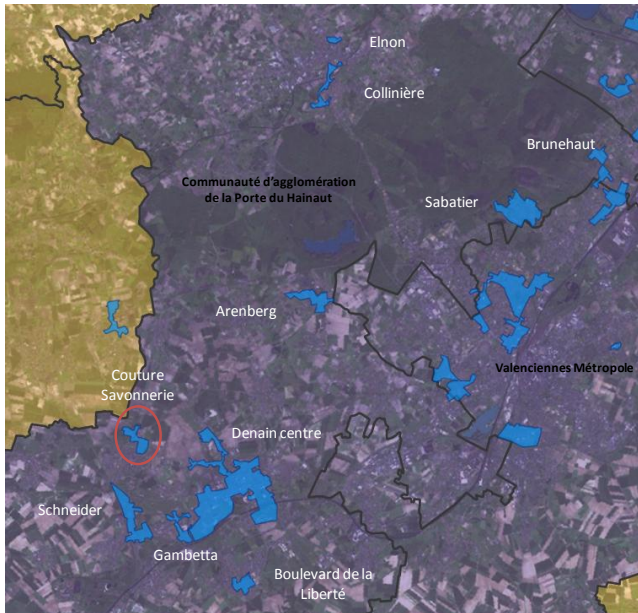
A titre indicatif, la planche sur les données de cadrage apporte une précision sur la part de la surface du quartier prioritaire contenu dans les iris analysés.

**Ainsi, les données présentées dans le diagnostic qui suit, mobilisent différentes sources à différentes échelles. Il convient ainsi d'être vigilant quant à l'interprétation de celles-ci.**

## SOMMAIRE

<b>I. ELEMENTS DE CADRAGE .....</b>	<b>5</b>
<b>II. LE SITE DANS SON ENVIRONNEMENT .....</b>	<b>6</b>
II.1. LOCALISATION DANS LA VILLE .....	6
II.2. L'ACCESSIBILITE DU SITE .....	7
II.3. LA TRAME VERTE ET BLEUE ET LES QUALITES PAYSAGERES .....	10
II.4. LE PATRIMOINE REMARQUABLE .....	11
<b>III. LE SITE AU REGARD DES PROJETS ET POTENTIALITES.....</b>	<b>12</b>
III.1. LES COMPOSANTES DU SITE .....	12
III.2. REGARD SUR LE POTENTIEL FONCIER ET LES PROJETS .....	13
III.3. LA DYNAMIQUE DE RENOUVELLEMENT URBAIN ET LES PROJETS STRUCTURANTS.....	14
III.4. LA MOBILISATION DES CLAUSES D'INSERTION.....	15
<b>IV. REGARD SUR L'HABITAT .....</b>	<b>16</b>
IV.1. DONNEES DE CADRAGE SUR LE PERIMETRE QPV .....	16
IV.2. CARACTERISTIQUES DE L'OFFRE DE LOGEMENTS .....	17
IV.3. LES PROJETS HABITAT .....	21
<b>V. REGARD SUR LA POPULATION.....</b>	<b>22</b>
V.1. CARACTERISTIQUES DE LA POPULATION DU SITE EN GEOGRAPHIE PRIORITAIRE .....	22
V.2. EN COMPLEMENT, QUELQUES DONNEES SOCIODEMOGRAPHIQUES (ECHELLE IRIS).....	23
V.3. EN GUISE DE SYNTHESE, NOUS RETENONS SUR LE QUARTIER COUTURE SAVONNERIE.....	26
<b>VI. LES ENJEUX SOCIAUX DU SITE.....</b>	<b>27</b>
<b>VII. LES RESSOURCES MOBILISABLES SUR LE QUARTIER.....</b>	<b>28</b>
VII.1. LES EQUIPEMENTS ET SERVICES.....	28
VII.2. REGARD SUR LA PLACE DES HABITANTS ET LA DEMOCRATIE PARTICIPATIVE .....	30
<b>VIII. SYNTHESE DU DIAGNOSTIC STRATEGIQUE .....</b>	<b>31</b>

## I. ELEMENTS DE CADRAGE



Source : <http://www.geoportail.gouv.fr>



Source : CAPH

Le quartier en géographie prioritaire « Couture Savonnerie » recense **1200 habitants**, ce qui représente 4% de l'ensemble de la population résidant en géographie prioritaire sur la CAPH.

Le nombre de logements est de **455 logements** (Source : Traitement CAPH des données cadastrales MAJIC III au 31 /12/2013).

Le revenu Médian de ce quartier est de **10 600 €**.

Au regard des zonages Iris INSEE, le quartier Politique de la ville se partage sur les iris suivants de la commune d'Escaudain :

Code	Nom du quartier prioritaire	Commune(s) concernée(s)	Commune Majoritaire	Population en géographie prioritaire 2011	Part du site / l'ensemble de la géographie prioritaire de la CAPH	Revenu médian
QP059050	Centre	Denain, Douchy-les-Mines, Louches, Haulchin	Denain	13980	<b>46%</b>	8 000 €
QP059051	Boulevard De La Liberté	Douchy-les-Mines	Douchy-les-Mines	3440	<b>11%</b>	8 400 €
QP059055	Sabatier	Raismes	Raismes	2820	<b>9%</b>	10 700 €
QP059052	Schneider	Escaudain, Louches, Roelux	Escaudain	2290	<b>7%</b>	8 700 €
QP059059	Arenberg	Wallery, Bellaing, Raismes	Wallery	1750	<b>6%</b>	10 500 €
	Elnon	Saint-Amand-les-Eaux	Saint-Amand-les-Eaux	1436	<b>5%</b>	9 100 €
QP059056	Brunehaut	Escautpont, Raismes, Bruay-sur-l'Escaut	Escautpont	1271	<b>4%</b>	9 700 €
QP059054	Gambetta	Louches, Denain, Escaudain	Louches	1243	<b>4%</b>	9 000 €
<b>QP059053</b>	<b>Couture Savonnerie</b>	<b>Escaudain</b>	<b>Escaudain</b>	<b>1200</b>	<b>4%</b>	<b>10 600 €</b>
	Collinière	Saint-Amand-les-Eaux	Saint-Amand-les-Eaux	1106	<b>4%</b>	10 100 €
Total des 10 territoires en géographie prioritaire de la CAPH				30536	<b>100%</b>	

Source : INSEE, Revenus fiscaux Localisés

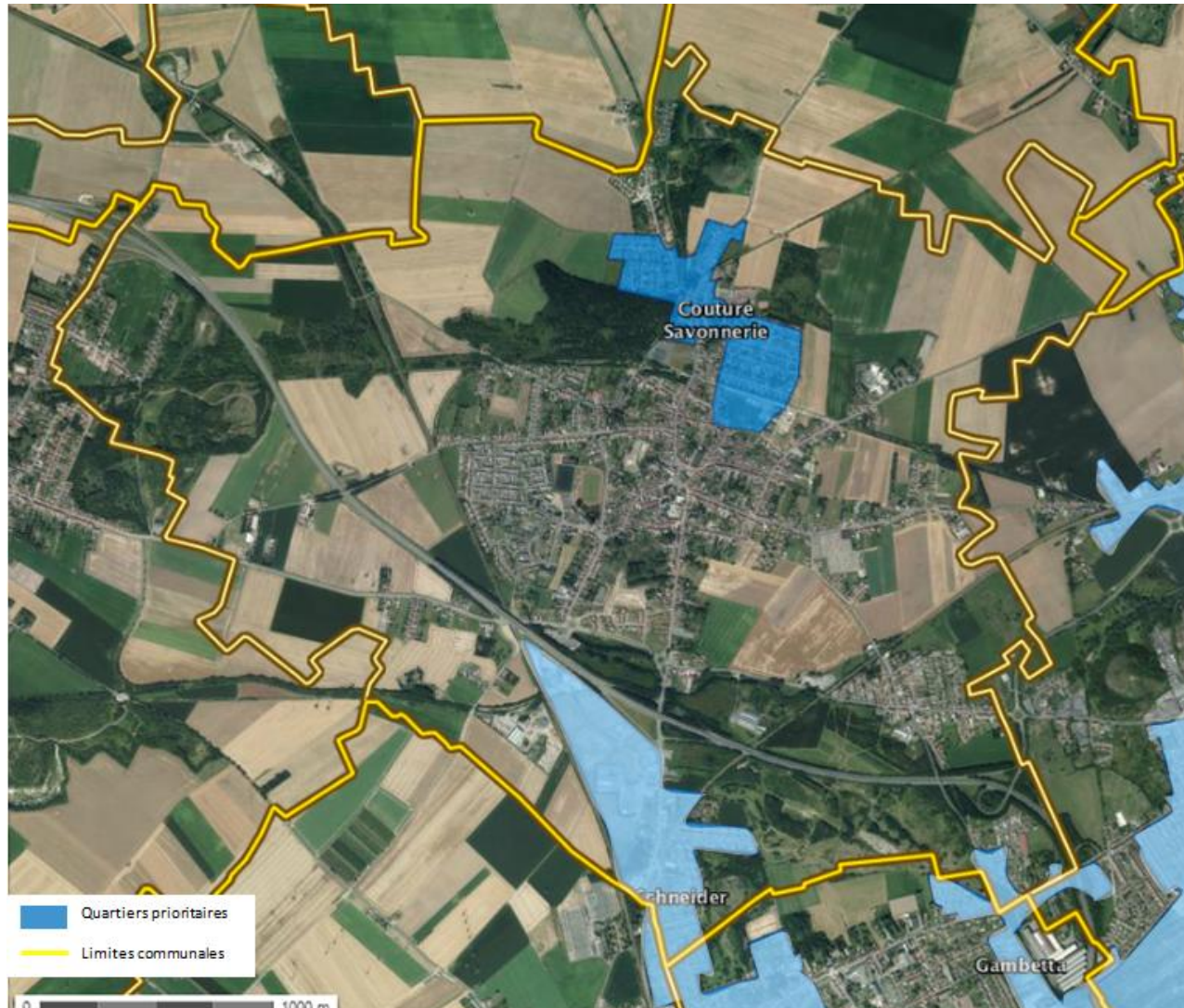
Code	Nom du quartier prioritaire	Libellé de l'IRIS	Part de la surface du quartier prioritaire dans l'IRIS
QP059053	Couture Savonnerie	Centre	61.9%
		Nord Ouest	38.1%

- 61.9% de la surface du quartier est contenu dans l'IRIS centre.
- 38.1% de la surface du quartier est contenu dans l'IRIS Nord Ouest.



## II. LE SITE DANS SON ENVIRONNEMENT

### II.1. LOCALISATION DANS LA VILLE



Le site couture savonnerie est situé **au Nord de la commune d'Escaudain**, à proximité du centre-ville.

Le site est en bordure du tissu urbain et bénéficie ainsi de grandes vues vers les espaces agricoles et prairies au Nord.

Le site « Couture Savonnerie », bien qu'excentré du cœur du Denais, est rattaché à ce bassin de vie.

Par le Nord-Est, la D440 permet de rejoindre la partie Nord du Quartier Prioritaire « Denain Centre » (quartier Bellevue).

De même, par l'ancien cavalier qui traverse le site d'Est en Ouest, il est possible de rejoindre les quartiers « Mathilde » et « Turenne » du site QPV « Denain Centre » par une voie verte.

Source : <http://www.geoportail.gouv.fr>



## II.2. L'ACCESSIBILITE DU SITE

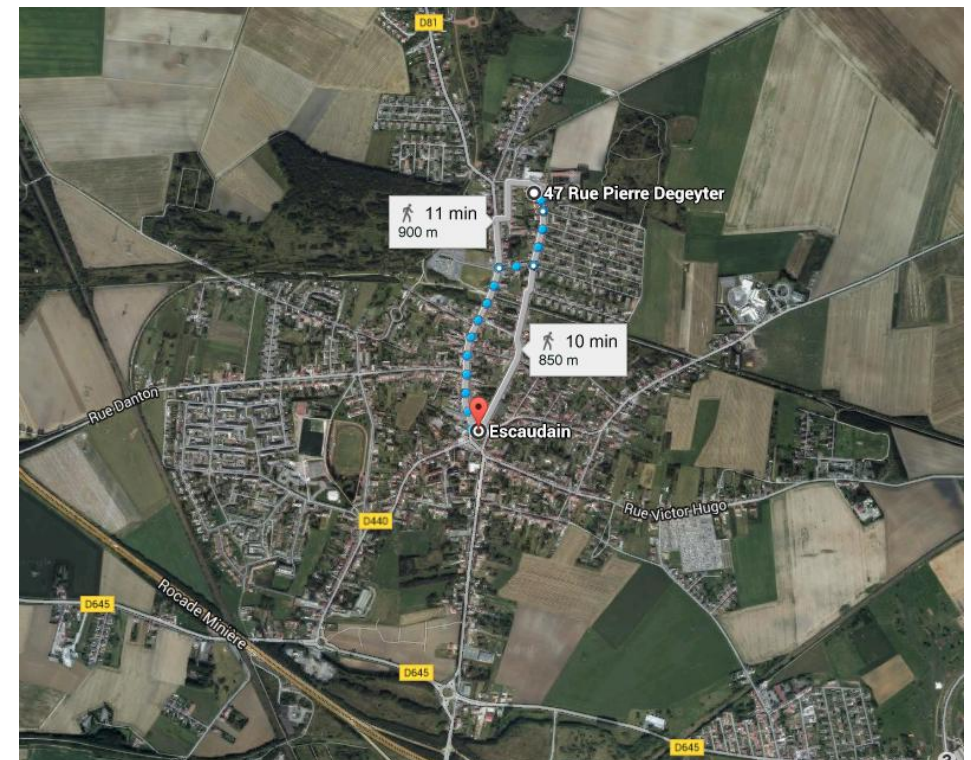
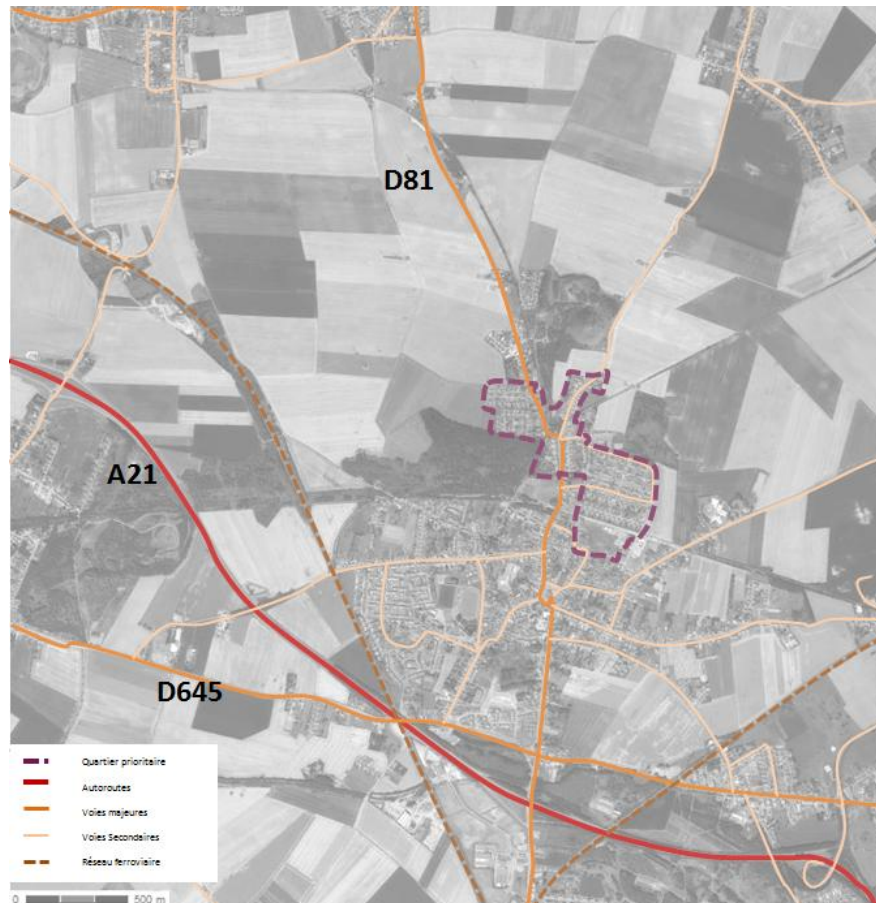
### Le réseau viaire

La **D81 traverse et partage le site en deux par un axe Nord-Sud (Rue Ledru Rollin)**. Cette voie conduit au centre ville d'Escaudain (Place Gambetta) vers le sud.

Le site est aussi desservi par **des voiries secondaires et résidentielles**.

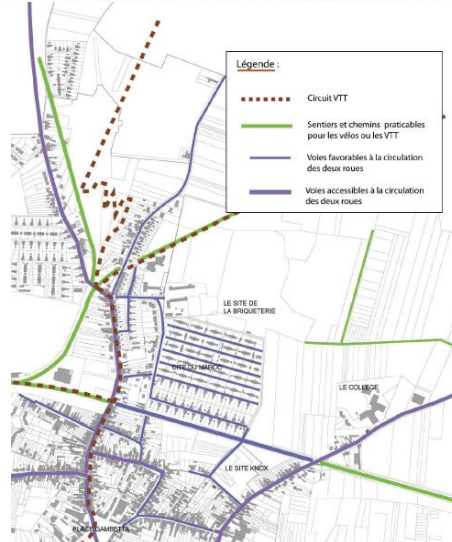
Comme l'illustre la carte suivante, le site est situé à moins d'un kilomètre de la place Gambetta à Escaudain. La volonté de la commune est de relier le quartier prioritaire à la place Gambetta par un réseau de voies douces.

« Le centre ville avec la place Gambetta est tout au sud (hors périmètre). Là, on a une départementale très dangereuse. On voudrait relier le centre, la médiathèque et le collège avec des voies douces, sous forme de points d'étapes entre le quartier et le centre-ville »



Source : <https://www.google.fr/maps>

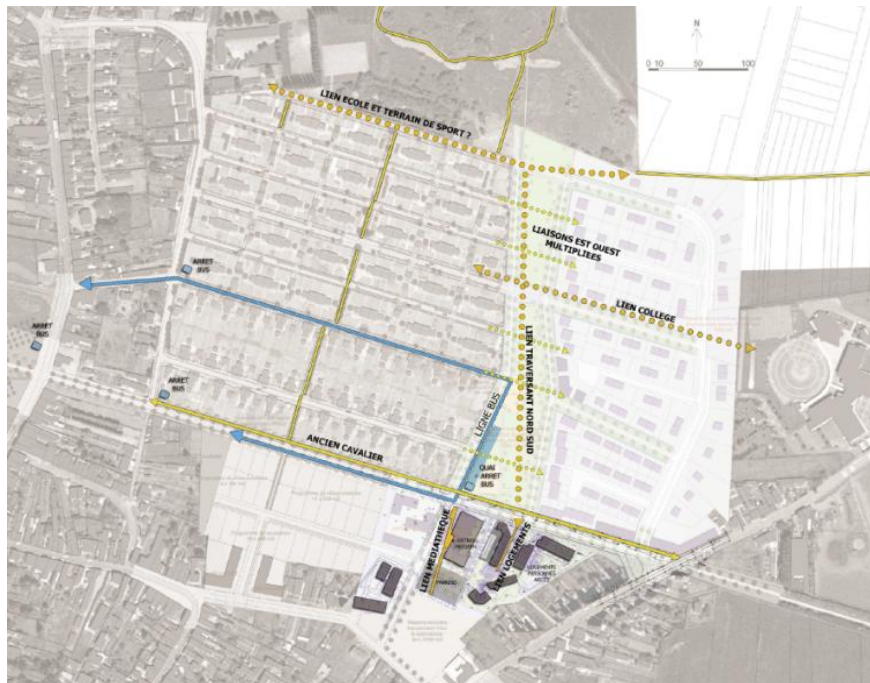
## LES DEPLACEMENTS VELOS : UN ENJEU DE FRANCHISSEMENT NORD-SUD

**Le désenclavement du site par les cheminements doux**

Dans le cadre du projet ANRU, l'un des enjeux a été de travailler au **désenclavement du site notamment à travers des cheminements piétons et cyclistes.**

Les intentions du projet pour désenclaver le site ont été les suivantes (cf. Etude urbaine Ad'Auc – Septembre 2012).

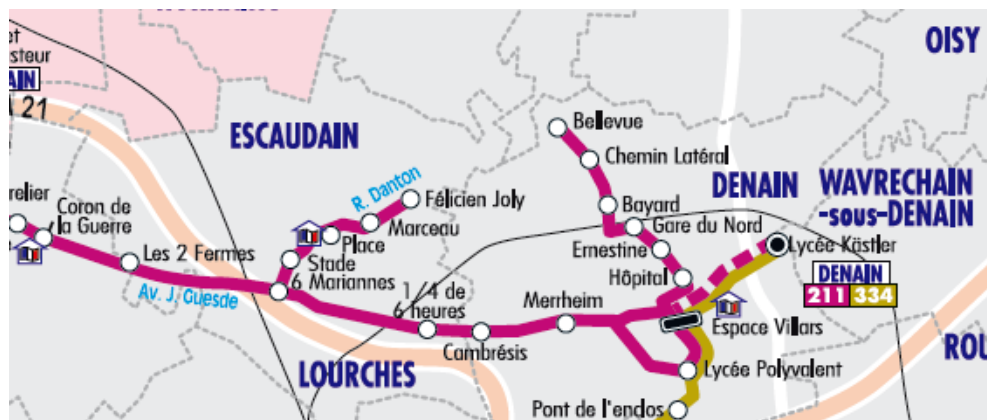
- Aménager 3 liaisons douces Est-Ouest structurantes, reliant les équipements scolaires du quartier avec le reste de la commune,
- Aménager des liaisons Est-Ouest démultipliées entre la cité nouvelle et la cité Couture, pour favoriser les échanges entre les populations en place et les nouveaux arrivants, au cœur du parc
- Dessiner une promenade structurante Nord-Sud, support de déplacement piéton et cycliste, pour relier l'ensemble des liaisons entre elles et générer un lien privilégié entre le parc, la commune et son centre bourg plus au Sud,
- Changer le tracé de la ligne de bus N°3 pour pénétrer dans la cité et longer la rive ouest du parc urbain.



Un système de deux placettes est aménagé à la croisée des chemins, comme point de pause et de rencontre de ses différents flux.

Source : Etude urbaine Ad'auc- septembre 2012





<http://www.arc-en-ciel2.fr>

### **Le maillage en transports en commun**

**Le quartier Couture Savonnerie** est desservi par deux lignes de bus du **réseau Transvilles** :

- **la ligne 105** : Denain Espace Villars / Hortaing Horteau **qui traverse le site par la D81 avec 3 points d'arrêt** :
  - o Alsace
  - o Victoire
  - o Gare des mines
- **la ligne 3** : Suite aux aménagements du quartier et à son développement, l'étude Ad'Auc a préconisé de retravailler le tracé. Néanmoins, la localisation du terminus de cette ligne doit être étudiée pour une meilleure desserte des équipements.

*« Il y a une nouvelle urbanisation qui est importante. Donc des arrêts de bus à travailler et un terminus à travailler. Par exemple, la médiathèque n'a pas de point d'arrêt »*

Deux autres lignes du réseau Transvilles peuvent être rejointes au centre ville d'Escaudain.

- la ligne 111 : Abscon République / Denain Espace Villars
- la ligne 211 : Abscon les Baillons / Denain Espace Villars

**Le réseau TER du Nord-Pas-de-Calais n'est pas présent sur Escaudain.** Néanmoins, des gares sont situées dans les communes voisines, notamment à **Denain** (gare située à plus de 5 kilomètres du site Couture Savonnerie), qui bénéficie d'une bonne accessibilité routière depuis Escaudain.

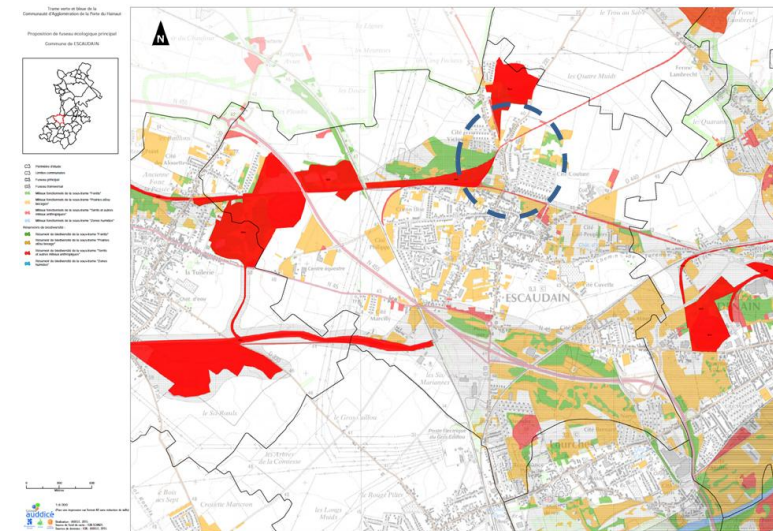
### II.3. LA TRAME VERTE ET BLEUE ET LES QUALITES PAYSAGERES

La commune d'Escaudain se caractérise par **un paysage agricole marqué d'autant plus perceptible des abords du quartier.**

Au regard de la trame verte et bleue, la commune et en particulier le site Couture Savonnerie sont en bordure de **plusieurs réservoirs de biodiversité** avec :

- Des espaces de forêts et de Prairies (en jaune sur la carte ci-dessous),
- Des « milieux anthropiques » (en rouge) du Nord au Sud avec notamment le Terril d'Audiffret Pasquier.

Le site bénéficie de grandes vues vers le paysage agricole qui lui confère une qualité non négligeable.



Source : CAPH



Le terril d'Audiffret Pasquier



## II.4. LE PATRIMOINE REMARQUABLE

### LOCALISATION DU BIEN INSCRIT AU PATRIMOINE MONDIAL



### Les cités Audiffret Pasquier et Couture sont classées à l'Unesco.

Dans le cadre d'un recensement réalisé récemment sur l'ensemble de la CAPH, la ville d'Escaudain identifie le **patrimoine remarquable** suivant :

- La Ferme Cauliez (grange)
- Le Terril Audiffret (au nord du site)
- Le Monument aux morts
- Le Pigeonnier
- Le Kiosque à musique
- Le Cimetière
- Le Musée des traditions populaires
- La Soufflante USINOR
- Des Pièces souterraines
- L'église du XVIème siècle.

Le terril n°153, Audiffret Sud, situé au nord du Site, fait parti des sites classés au patrimoine mondial de l'Unesco. Il constitue une partie du site n°196. Il n'a pas été exploité et demeure intact. Sa hauteur atteint 65 mètres.



Kiosque à musique



Terril Audiffret

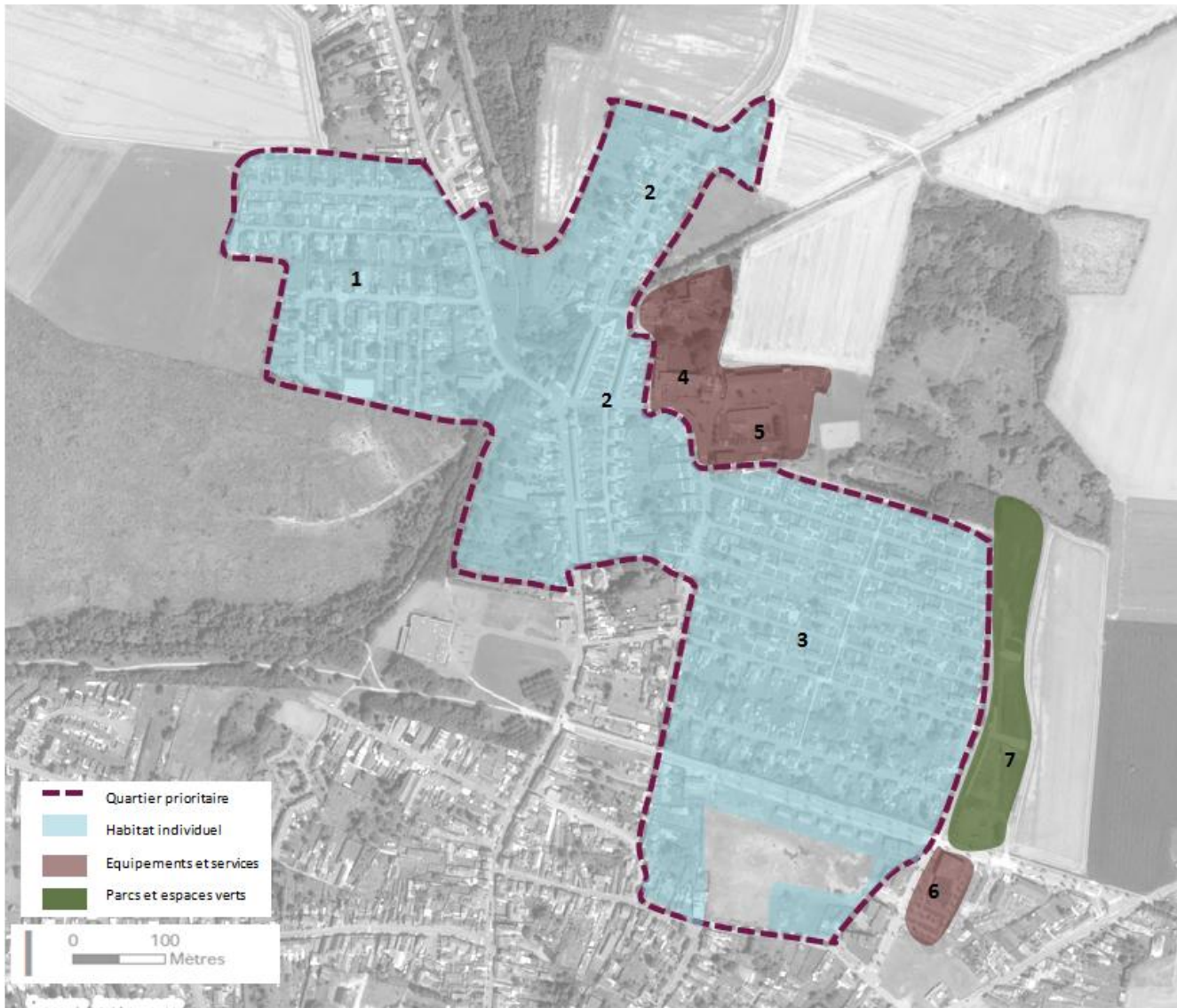


Source : CAPH



## III.LE SITE AU REGARD DES PROJETS ET POTENTIALITES

### III.1. LES COMPOSANTES DU SITE



Le quartier prioritaire Couture Savonnerie est relativement homogène au regard de sa morphologie urbaine. En effet, il est constitué **pour l'essentiel d'habitat individuel organisé en cités** :

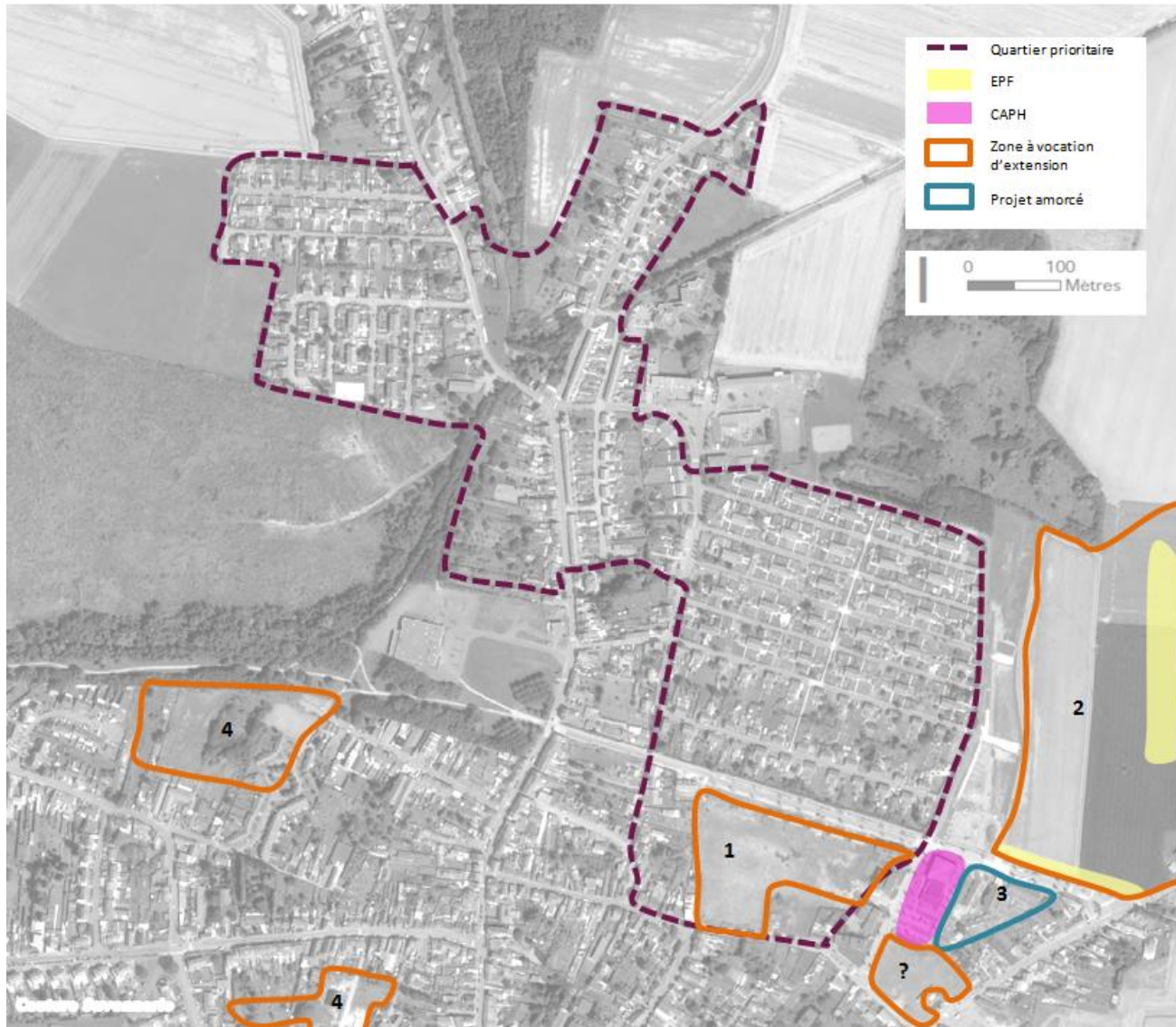
- La cité Victoire (1), relativement excentrée du reste de la commune, à l'ouest de la rue Edouard Vaillant,
- La cité Audiffret Pasquier (2)
- La cité Couture (3), la plus vaste des quatre cités du site

Des **zones d'équipements** sont situées aux abords du quartier prioritaire :

- L'unité de soin de la CARMi (4)
- Le groupe scolaire Marcel Cachin (5)
- La médiathèque communautaire (6)

A noter sur la frange Est **le parc urbain** réalisé dans le prolongement de la médiathèque (7).

### III.2. REGARD SUR LE POTENTIEL FONCIER ET LES PROJETS



Cette partie présente le foncier ou les parcelles identifiées pour des projets potentiels. Sont présentés :

- Le foncier maîtrisé par l'Établissement Public Foncier (EPF),
- Le foncier maîtrisé par la CAPH,
- Les zones à vocation d'extension.

En complément, et de manière non exhaustive sur la base des entretiens réalisés avec les communes, nous pointons :

- Les « friches » ou « dents creuses sans vocation » (maîtrisées ou non) qui interrogent quant à leur devenir,
- Les parcelles sur lesquelles des projets de constructions sont envisagés voire à l'étude.

Au sein et à proximité du site, plusieurs potentialités foncières et/ou projets amorcés apparaissent :

Sur le site :

- (1) **Une zone d'extension dite « L'îlot E »** avec pour projet la construction de 16 PSLA, 46 PLUS et 22 lots libres

Aux abords du site :

- (2) **Une zone à urbaniser de 7 ha** entre le parc urbain et le collège (avec un potentiel de 150 à 180 logements).
- (3) Un bégainage de 11 logements ( et 20 PLS adossés à la médiathèque communautaire,

Au sud Ouest du site, deux autres zones d'extension urbaine sont identifiées (4)

La commune précise que les parcelles identifiées en jaune ne sont pas maîtrisées par l'EPF mais par elle-même.







### III.4. LA MOBILISATION DES CLAUSES D'INSERTION

Le tableau ci contre présente les opérations réalisées du 01/01/2011 au 31/05/2015 sur lesquelles des heures d'insertion ont été appliquées.

Ainsi, au total sur **9 opérations réalisées depuis 2011 sur la ville de Escaudain sur le site Couture Savonnerie, 16 013 heures d'insertion ont été réalisées pour un total de 59 participants.**

Sur la base des informations transmises en juin 2015 au service emploi de la CAPH par les donneurs d'ordre, les opérations suivantes sont identifiées comme des opérations à venir qui mobiliseront des heures d'insertion bénéficiant en priorité aux territoires en géographie prioritaires :

- SIA : Ferme Caulier, réhabilitation de la Cité Couture, 64 logements Cité Couture ( en cours juil. 2015)
- VILLE D'ESCAUDAIN : Aménagement du site KNOX
- GHI : Friche Knox tr1 + tr2 + 22 LOGTS BBC+ rue de la Savonnerie, réhabilitation de la résidence Picasso.
- MAISONS & CITES : Résidence cité Couture

En projet :

- GHI : 6 logements en PSLA

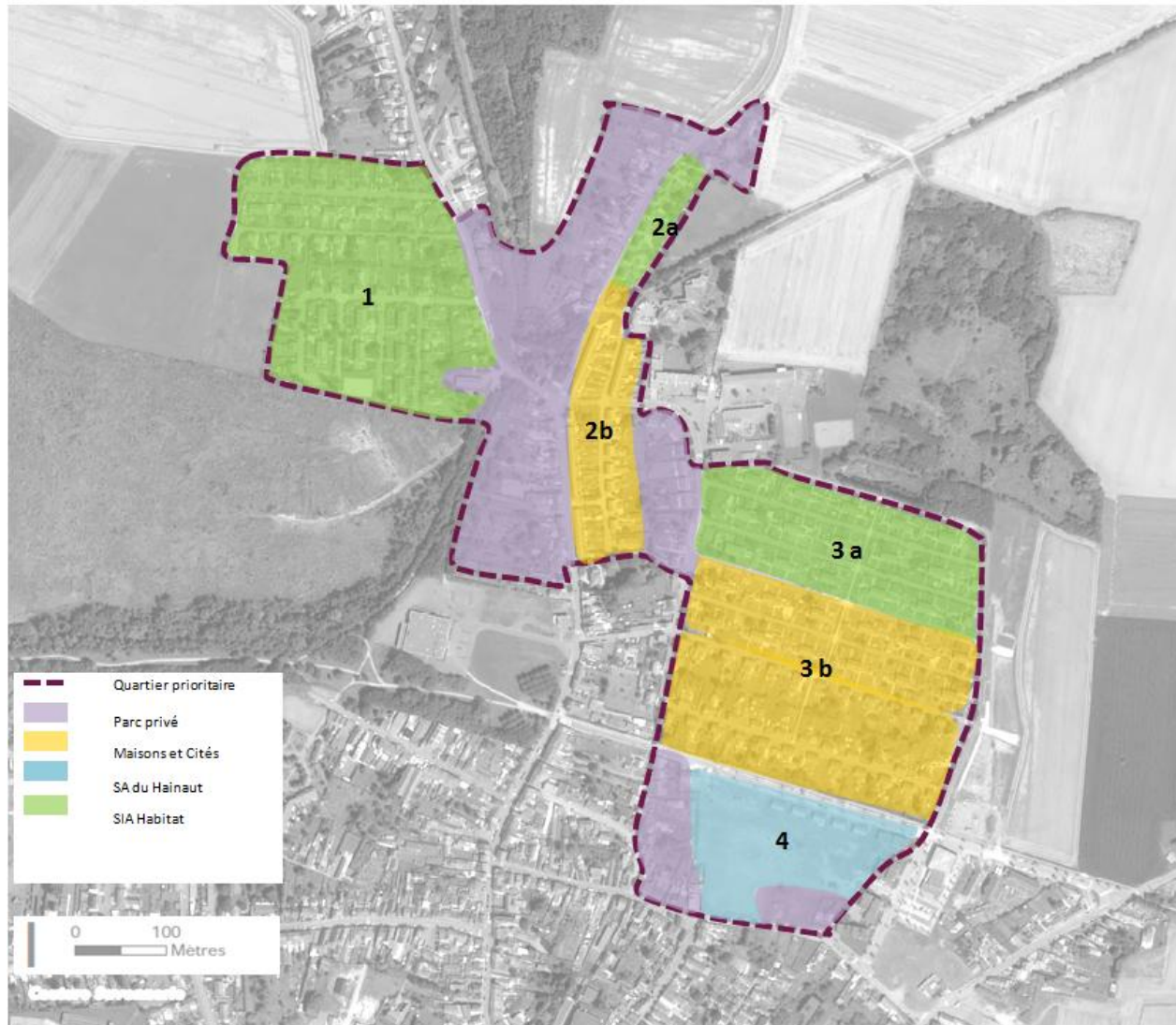
A noter que les opérations « réhabilitation de 40 logements résidence PICASSO » et « Ferme Caulier 38 logements » sont situées en dehors du quartier prioritaire.

Maitre d'Ouvrage	Opération	Heures d'insertion Réalisées	Nombre de Participants
GHI	Friche KNOCK 1 <sup>er</sup> T	1540	11
GHI	Friche KNOCK 2eme T	1842	15
GHI	Réhabilitation de 40 logements residence Picasso	850	1
GHI	Construction de 22 logements BBC	612	6
GHI	31 logements rue de la Savonnerie	958	7
SIA	Ferme Caulier 38 logements	6577	13
SIA	Réhabilitation de la cité Couture	692	1
Maisons et Cités	Résidentialisation de la cité Couture	1676	1
Ville d'Escaudain	Aménagement du site Knox phase 2	1266	4
<b>Ensemble</b>		<b>16 013 heures</b>	<b>59 participants</b>

Source : service Emploi CAPH

## IV. REGARD SUR L'HABITAT

### IV.1. DONNEES DE CADRAGE SUR LE PERIMETRE QPV

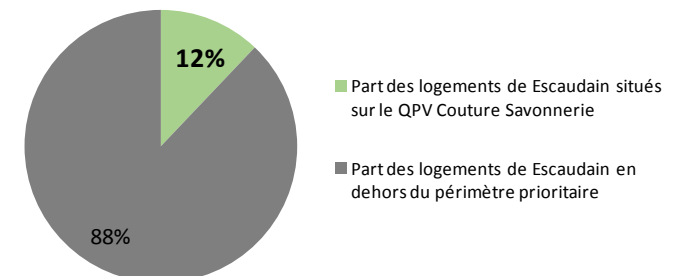


Le quartier prioritaire Couture Savonnerie est composé de **455 logements majoritairement individuels**, ce qui représente 12% de l'ensemble du patrimoine de logements de la commune d'Escaudain.

Le quartier prioritaire Couture Savonnerie se compose de plusieurs sous ensembles d'habitat :

- **(1) : La cité Victoire**, 125 logements individuels miniers SIA Habitat
- **(2a) : La cité Audiffret Pasquier** : 16 logements individuels miniers SIA Habitat
- **(2b) : La cité Audiffret Pasquier** : 52 logements individuels miniers Maisons & Cités
- **(3a) : La cité Couture** : 64 logements SIA Habitat.
- **(3b) : La cité Couture** : 105 logements Maisons & Cités.
- (4) : 23 logements collectifs SA du Hainaut. Fin 2013. Aujourd'hui, 46 logements y sont recensés.
- 16 PSLA sont également présents sur le site.

#### ESCAUDAIN : PART DES LOGEMENTS EN QPV COUTURE SAVONNERIE SUR L'ENSEMBLE DE LA VILLE



## IV.2. CARACTERISTIQUES DE L'OFFRE DE LOGEMENTS

### REPARTITION DES LOGEMENTS EN 2011

Territoire	Logements en 2011	Résidences principales en 2011	Résidences secondaires et logements occasionnels en 2011	Logements vacants en 2011	Maisons en 2011	Appartements en 2011
<b>Couture Savonnerie - Centre</b>	<b>1104 (100%)</b>	<b>1017 (92,1%)</b>	<b>2 (0,2%)</b>	<b>85 (7,7%)</b>	<b>1021 (92,5%)</b>	<b>82 (7,4%)</b>
<b>Couture Savonnerie - Nord Ouest</b>	<b>1299 (100%)</b>	<b>1239 (95,4)</b>	<b>4 (0,3%)</b>	<b>56 (4,3%)</b>	<b>1168 (89,9%)</b>	<b>129 (9,9%)</b>
Ville d'Escaudain	3690 (100%)	3443 (93,3%)	10 (0,3%)	237 (6,4%)	3401 (92,7%)	283 (7,7%)
CAPH	62497 (100%)	57937 (92,7%)	255 (6,9%)	4295 (6,9%)	54577 (87,3%)	7752 (12,4%)

Source : INSEE recensement 2011.

### REPARTITION DES RESIDENCES PRINCIPALES SELON LE STATUT D'OCCUPATION EN 2011

Territoire	Résidences principales en 2011	Résidences principales occupées par des propriétaires en 2011	Résidences principales occupées par des locataires en 2011	Résidences principales HLM louées en 2011	logé gratuit en 2011
<b>Couture Savonnerie - Centre</b>	<b>1017</b>	<b>541 (53%)</b>	<b>412 (41%)</b>	<b>218 (21%)</b>	<b>64 (6%)</b>
<b>Couture Savonnerie - Nord Ouest</b>	<b>1239</b>	<b>644 (52%)</b>	<b>571 (46%)</b>	<b>480 (39%)</b>	<b>24 (2%)</b>
Ville d'Escaudain	3443	1748 (51%)	1536 (45%)	884 (26%)	159 (5%)
CAPH	57937	33459 (58%)	23099 (40%)	10828 (19%)	1378 (2%)

Source : INSEE recensement 2011.

Les données exploitées dans cette partie visent à poser un état de l'offre de logements à l'échelle du quartier prioritaire. Les données et échelles existantes ne nous permettent pas de disposer de données précises sur les logements situés sur les nouveaux périmètres en géographie prioritaire. Nous avons donc croisé plusieurs sources de données :

- Les données MAJIC III en date du 31/12/2013, exploitées par la CAPH,
- Les données RPLS sur le patrimoine social 2014 exploitées par la CAPH,
- Les données INSEE 2011,
- Les données des bailleurs Maisons et Cités, SIA Habitat et SA du Hainaut.

Certains écarts peuvent apparaître entre les données issues des différentes sources.

### Quelques données de référence à l'échelle de la commune d'Escaudain

En 2011, sur la base du recensement INSEE, la ville d'Escaudain comptabilise 3690 logements, dont 3443 résidences principales.

92.7% sont des logements individuels et 7.7% des logements collectifs.

Au regard du statut d'occupation, les résidences principales de la ville d'Escaudain se répartissent de la manière suivante :

- 51% des logements sont occupés par des propriétaires (- 7 points par rapport à l'agglomération)
- 45% sont occupés par des locataires du parc privé ou social (+5 points par rapport à l'agglomération).
- 5% des logements sont occupés par des personnes logés gratuitement.

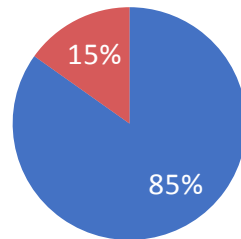
### Par comparaison, à l'échelle régionale, en 2011 :

- 56.2% des résidences principales sont occupées par des propriétaires.
- 41.6% des résidences principales sont occupées par des locataires.
- 2.2% sont des logements occupés gratuitement

L'iris Centre se démarque par une proportion plus élevée de personnes « logées gratuit » par comparaison à l'iris Nord Ouest.



### RÉPARTITION DES LOGEMENTS SELON LE TYPE DE PARC SUR LE QPV COUTURE SAVONNERIE



■ Proportion de logements sociaux ■ Proportion estimée de logements privés

### REPARTITION DES LOGEMENTS PAR BAILLEUR ET PAR CITE, ET SELON LA NATURE DES LOGEMENTS

Bailleur	Cité	Nombre total de logements	Nombre de logements individuels	Nombre de logements collectifs
SA du Hainaut		23		23
SIA Habitat	Hors Cité	1	1	
SIA Habitat	Cité Audiffret-Pasquier	16	16	
SIA Habitat	Cité Couture	64	64	
SIA Habitat	Cité Victoire	125	125	
M&C Sogi	Cité Audiffret-Pasquier	52	52	
M&C Sogi	Cité Couture	105	105	
<b>Total des logements</b>		<b>386</b>	<b>363</b>	<b>23</b>
		100%	94%	6%

Source : RPLS 2014, exploitation CAPH

### A l'échelle du quartier en géographie prioritaire

Le quartier prioritaire Couture Savonnerie comprends **455 logements** (source : données MAJIC III en date du 31/12/2013), ce qui représente 12% du patrimoine de la commune d'Escaudain.

Au regard de l'occupation, nous relevons :

- 360 logements occupés par des locataires (dont 340 par des locataires du parc social et 20 par des locataires du parc privé),
- 71 logements occupés par des propriétaires.

Le site Couture Savonnerie est composé de 85% de logements sociaux et de 15% de logements privés.

### Zoom sur le patrimoine social du quartier

Sur la base des données RPLS, le quartier Couture Savonnerie compte **386 logements sociaux**, dont 94% de logements individuels (363 logements) et 6% de logements collectifs (23 logements).

Ces logements se répartissent selon trois bailleurs :

- 206 logements SIA Habitat (soit 53.3% du patrimoine social du site),
- 157 logements Maisons & Cités Soginorpa (soit 40.7% du patrimoine),
- 23 logements collectifs SA du Hainaut (6% du patrimoine). En août 2015, 46 logements SA du Hainaut sont recensés sur le site.

**La cité Couture est composée de 169 logements individuels miniers** : 105 logements Maisons et Cités et 64 logements SIA Habitat.

Un projet de réhabilitation thermique est en cours sur les logements SIA Habitat.

Concernant la rénovation des logements Maisons & Cités, nous relevons :

- 91 logements sont rénovés avec chauffage central,
- 12 logements sont rénovés avec chauffage central et isolation thermique.

Cette cité a fait l'objet d'un projet de résidentialisation dans le cadre de l'ANRU (refonte des clôtures, portails, intégration d'un composteur et d'un récupérateur d'eau).

Cette cité apparait très attractive par comparaison aux autres. Elle est classée « cité remarquable » à l'Unesco.

**La cité Victoire est composée de 125 logements miniers individuels** appartenant à la SIA Habitat.

Cette cité très bien placée n'a pas bénéficié de programmes particuliers. Elle est ciblée à la rénovation d'ici 2020, mais sans programmation pour le moment.

Toutefois, cette cité apparait plus « fragile » socialement que la cité Couture.

**Les cités classées à l'UNESCO (source : Mission Bassin Minier)**

Les **cités exceptionnelles** sont des cités « ambassadrices » de la richesse et de la qualité de l'habitat minier dans le Nord Pas de Calais : elles possèdent un haut niveau de qualité au regard de l'ensemble des critères et (ou) possèdent une caractéristique qui les rend unique.

Les **cités remarquables** se distinguent des autres cités construites par une même compagnie : elle est une « vitrine » de la politique de construction de cette dernière. Il s'agit de cités possédant souvent une caractéristique remarquable dans un domaine (architectural, urbain, paysager, historique, symbolique). Elles sont homogènes »

Les **cités témoins** : leurs qualités architecturales, urbaines et paysagères sont inégales. Certaines peuvent avoir subi des transformations importantes (démolitions, restructurations lourdes), elles peuvent cependant avoir un intérêt à l'échelle locale et présenter un cadre de vie agréable. Leur intérêt patrimonial réside avant tout dans le témoignage qu'elles apportent sur la présence de l'industrie minière sur le territoire.

**NOMBRE D'AYANTS DROIT SELON LES BAILLEURS ET LES CITES**

Bailleur	Nom de la cité	Nombre d'ayants droit
SIA Habitat	Cité Audiffret Pasquier	4
	Cité Couture	11
	Cité Victoire	10
Maisons et cités	Cité Audiffret Pasquier	10
	Cité Couture	21
<b>Total Ayants droit</b>		<b>56</b>

Source : bailleurs

**La cité Audiffret Pasquier est composée de 68 logements** : 52 logements Maisons & cités et 16 logements SIA Habitat.

Côté Maisons & Cités, au regard de la rénovation des logements, la quasi-totalité des logements ont fait l'objet d'une rénovation avec chauffage central et isolation thermique (49 logements rénovés et 3 non rénovés).

Côté SIA Habitat, les logements sont ciblés à la rénovation d'ici 2020, mais pas encore programmés.

Cette cité est classée « cité témoin » à l'Unesco.



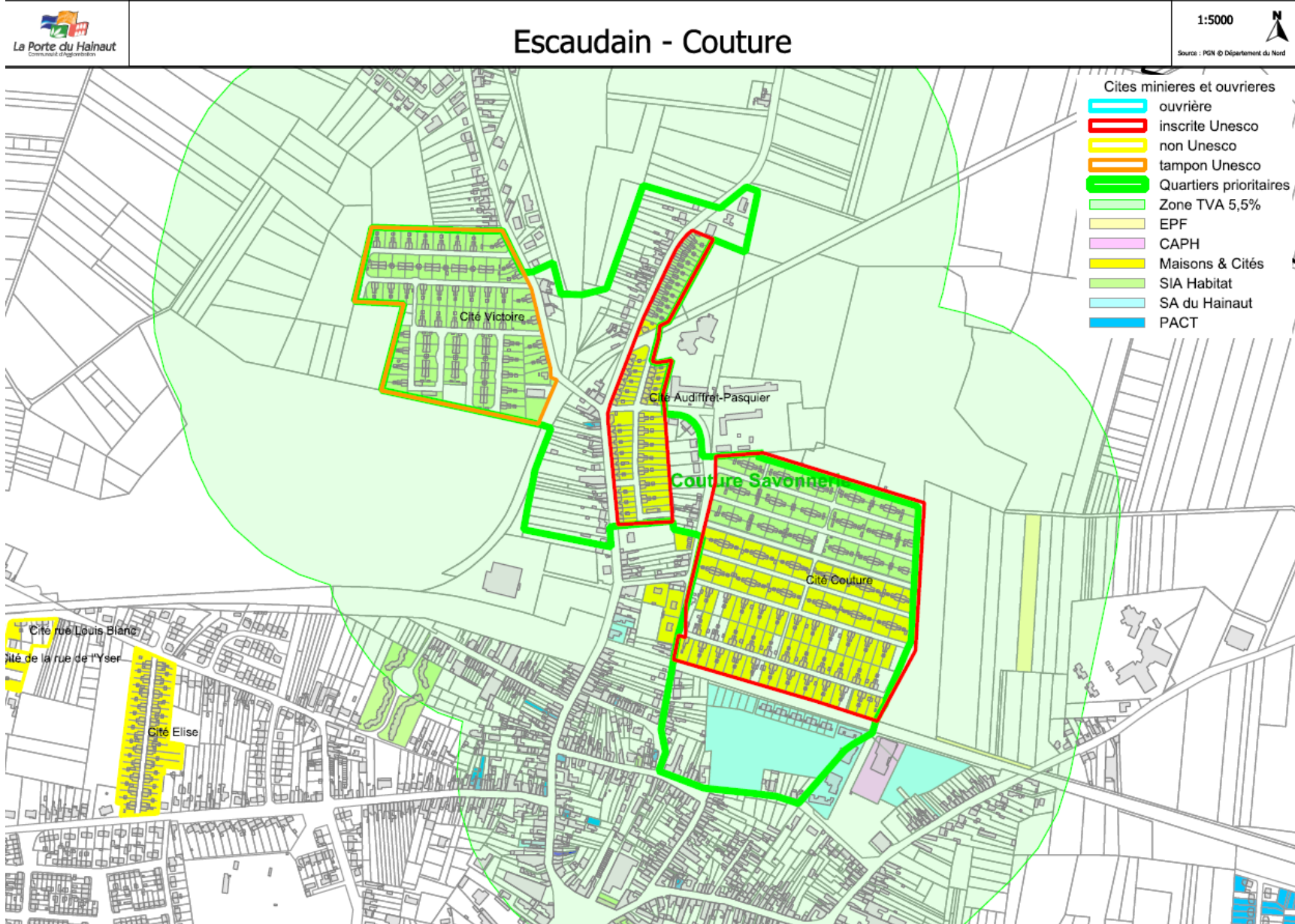
Enfin, **la SA du Hainaut possède un collectif de 23 logements** au sud le quartier prioritaire Couture Savonnerie.

Ces logements ont été livrés en 2012 et ne rencontrent pas de soucis particuliers.

La commune précise qu'un deuxième collectif est présent sur le site ; les deux collectifs représentent 46 logements.

***Les ayants droit présents sur le quartier prioritaire***

Sur la base des données transmises par les bailleurs SIA Habitat et Maisons & Cités, les cités du quartier prioritaire Couture Savonnerie comptabiliseraient encore **56 ayants droit**. L'âge moyen des ayants droit du parc Maisons et Cités sur ce quartier est de 80.18 ans.



Source : CAPH



### IV.3. LES PROJETS HABITAT

#### *Les projets réalisés ou en cours*

**La cité Couture** a bénéficié des projets suivants :

- Une résidentialisation dans le cadre de l'ANRU (installation de clôtures, portails, installation de composteurs et récupérateurs d'eau de pluie ...),
- Un projet de réhabilitation thermique en cours sur les logements SIA Habitat,
- La refonte des voiries et des extérieurs avec l'appui du programme GIRZOM (Groupe Interministériel pour la Restructuration des Zones Minières).

**La cité Audiffret Pasquier** a bénéficié des projets suivants :

- Côté Maisons & Cités : la quasi-totalité des logements ont fait l'objet d'un programme de rénovation avec chauffage central et isolation thermique.
- Côté SIA Habitat : la cité est ciblée à la rénovation d'ici 2020 mais sans programmation pour le moment.

**La cité Victoire** est ciblée à la rénovation d'ici 2020 mais non programmée pour le moment.

Mais aussi en cours dans le cadre du projet ANRU :

- Un programme de 104 logements en accession et en locatif (en cours).
- Un béguinage pour les personnes âgées (en cours).

#### *Les projets programmés*

- L'urbanisation des 7 hectares entre le collège F.Joly et le Parc Urbain Frontalier de la cité Couture (Maitrise foncière communale).

#### *Des réflexions en cours*

Maisons & Cités envisage la restructuration à long terme des logements situés sur la cité Couture.



## V. REGARD SUR LA POPULATION

### LA POPULATION DES QUARTIERS EN GEOGRAPHIE PRIORITAIRE DE LA CAPH

Nom du quartier prioritaire	Population en géographie prioritaire	Nombre de ménages estimé	Part des personnes de moins de 14 ans	Part des ménages de 6 personnes et plus	Part des ménages monoparentaux avec jeunes enfants uniquement
Centre	13980	5298	25,2%	7,6%	6,7%
Boulevard De La Liberté	3440	1311	23,3%	5,3%	9,0%
Schneider	2290	853	26,9%	7,7%	7,6%
<b>Couture Savonnerie</b>	<b>1200</b>	<b>457</b>	<b>20,6%</b>	<b>4,8%</b>	<b>4,2%</b>
Gambetta	1243	469	24,7%	8,5%	3,4%
Sabatier	2820	1091	21,9%	5,9%	5,4%
Brunehaut	1271	487	20,0%	6,3%	4,2%
Elnon	1436	602	23,9%	4,4%	8,9%
Collinière	1106	463	20,2%	5,0%	4,5%
Arenberg	1750	682	21,0%	8,3%	3,6%

### LES REVENUS DES MENAGES

Nom du quartier prioritaire	Revenu médian 2011	Seuil de bas revenu	Indicateur de dispersion du revenu (déclaré) par unité de consommation en 2011	Part des bas revenus en 2011	Part des ménages recevant au moins une allocation de chômage
Centre	8 000 €	10 700 €	135	38,7%	23,6%
Boulevard De La Liberté	8 400 €	10 700 €	120,9	34,2%	26,3%
Schneider	8 700 €	10 700 €	118,6	37,1%	27,0%
<b>Couture Savonnerie</b>	<b>10 600 €</b>	<b>10 700 €</b>	<b>88</b>	<b>24,3%</b>	<b>24,5%</b>
Gambetta	9 000 €	10 700 €	101,7	30,5%	29,3%
Sabatier	10 700 €	10 700 €	87,4	24,7%	23,4%
Brunehaut	9 700 €	10 700 €	89,5	25,1%	24,4%
Elnon	9 100 €	11 500 €	98,2	27,4%	25,5%
Collinière	10 100 €	11 500 €	92,7	22,0%	22,6%
Arenberg	10 500 €	10 700 €	81,5	17,0%	24,6%

Source : INSEE, Revenus fiscaux Localisés

### V.1. CARACTERISTIQUES DE LA POPULATION DU SITE EN GEOGRAPHIE PRIORITAIRE

Suite au décret n°2014-1750 du 30 décembre 2014, des indicateurs clés de la politique de la ville – issus du dispositif Revenus Fiscaux Localisés 2011 – sont mis à disposition par l'INSEE sur l'ensemble des quartiers prioritaires de la politique de la ville 2015.

Le quartier en géographie prioritaire Couture Savonnerie regroupe **une population de 1200 habitants, répartis en 457 ménages** (estimation réalisée par les services de la CAPH).

Cela représente 4% de la population totale résidant en géographie prioritaire sur l'ensemble de la Communauté d'agglomération de la Porte du Hainaut.

**Le quartier prioritaire Couture Savonnerie se situe parmi les quartiers prioritaires aux indicateurs les plus favorables :**

- 20.6% de sa population est âgée de moins de 14 ans,
- 4.8% des ménages sont composés de 6 personnes et plus (part la plus faible après le site de l'Elnon),
- 4.2% sont des ménages monoparentaux avec jeunes enfants uniquement (seuls les quartiers Gambetta et Arenberg ont une proportion plus faible).

Au regard des revenus, le quartier Couture Savonnerie est le quartier pour **lequel le revenu médian en 2011 est le plus élevé, après le quartier Sabatier (10 600 euros)**. La part des bas revenus est de 24.3% (seuls les quartiers de la Collinière et d'Arenberg ont une part plus faible).

La part des ménages recevant au moins une allocation de chômage est également une des plus faibles des 10 sites retenus (après Denain centre, Sabatier, Collinière).

L'indicateur de dispersion est de 88% sur le quartier Couture Savonnerie, soit le troisième indicateur le plus faible après Arenberg et Sabatier.

#### Définitions :

**L'indicateur de dispersion** est le rapport entre l'écart interquartile (troisième quartile moins premier quartile) à la médiane, exprimé en %.

**Part des bas revenus** : part de la population vivant sous le seuil de bas revenus.

**Le seuil de bas revenus** repose sur une définition statistique. La définition du seuil et son calcul au niveau national ont été revus en 2006. Le seuil de bas revenus est fixé dorénavant à 60 % du niveau de vie médian pour se rapprocher des standards européens.

Code	Nom du quartier prioritaire	Numéro de l'iris	Libellé de l'IRIS	Part de la surface du quartier prioritaire dans l'IRIS	Nombre d'habitants
QP059053	Couture Savonnerie	592050101	Centre	61.9%	2636
		592050103	Nord Ouest	38.1%	3150

### REPARTITION DE LA POPULATION SELON LES AGES

	Escaudain - Centre	Escaudain - Nord Ouest	Ville d'Escaudain	CAPH
0-14 ans	<b>548 (21%)</b>	<b>682 (22%)</b>	2091 (23%)	33155 (21%)
15 - 29 ans	<b>492 (19%)</b>	<b>587 (19%)</b>	1797 (20%)	29727 (19%)
30-44 ans	<b>537 (20%)</b>	<b>562 (18%)</b>	1740 (19%)	30857 (20%)
45-59 ans	<b>490 (19%)</b>	<b>584 (19%)</b>	1624 (18%)	31343 (20%)
60-74 ans	<b>297 (11%)</b>	<b>454 (14%)</b>	1086 (12%)	19155 (12%)
75 ans et plus	<b>275 (10%)</b>	<b>285 (9%)</b>	812 (9%)	12793 (8%)
Nombre total d'habitants	<b>2636 (100%)</b>	<b>3150 (100%)</b>	9149 (100%)	157029 (100%)

Source : CGET, KIT de données sexuées sur la base du RP INSEE 2010

### REPARTITION DES MENAGES SELON LA COMPOSITION FAMILIALE

	Couture Savonnerie - Centre	Couture Savonnerie - Nord Ouest	Ville d'Escaudain	CAPH
Ménages 1 personne	<b>296 (29%)</b>	<b>340 (28%)</b>	939 (27%)	15806 (27%)
Ménages Couples sans enfant	<b>252 (25%)</b>	<b>320 (26%)</b>	839 (24%)	14765 (26%)
Ménages Couple avec enfant(s)	<b>344 (34%)</b>	<b>391 (32%)</b>	1186 (34%)	19371 (34%)
Ménages familles monoparentales	<b>100 (10%)</b>	<b>152 (12%)</b>	387 (11%)	6235 (11%)
Ménages Autres sans famille	<b>20 (2%)</b>	<b>32 (3%)</b>	96 (3%)	1391 (2%)
Nombre de Ménages	<b>1011</b>	<b>1234</b>	3447	57568

Source : INSEE recensement 2010.

## V.2. EN COMPLEMENT, QUELQUES DONNEES SOCIODEMOGRAPHIQUES (ECHELLE IRIS)

Les analyses suivantes se basent sur les données transmises par le CGET à l'échelle IRIS, dans le cadre du diagnostic territorial réalisé (KIT de données sexuées).

Des précautions sont à prendre, car les périmètres IRIS ne sont pas identiques aux découpages de la nouvelle géographie prioritaire.

Néanmoins, les données à l'échelle IRIS permettent de disposer de données sur l'activité, l'âge et la formation des populations.

61.9% de la surface du quartier prioritaire Couture Savonnerie est contenu dans l'IRIS centre. 38.1% de la surface du quartier est contenu dans l'IRIS Nord Ouest.

### Une répartition de la population selon l'âge dans les moyennes de l'EPCI

Selon les tranches d'âges, les iris Centre et Nord Ouest se situent dans les moyennes de la Communauté d'agglomération de la Porte du Hainaut.

Seule spécificité : 10% de la population de l'IRIS centre d'Escaudain est âgée de plus de 75 ans, ce qui est légèrement supérieur à la ville d'Escaudain dans son ensemble (+1 point) et à l'ensemble de la CAPH (+2 points).

### Par comparaison, à l'échelle régionale, en 2010 :

- La part de population âgée de moins de 14 ans est de 20%.
- La part de population âgée de plus de 75 ans est de 7%.

### Des proportions dans la moyenne de la CAPH

En 2010, au regard de la répartition des ménages selon la composition familiale, les proportions sur la ville d'Escaudain se situent dans les moyennes constatées à l'échelle de l'agglomération.

A l'échelle des IRIS, la part des ménages composés d'une personne est légèrement supérieure sur les Iris centre et nord ouest (respectivement 29% et 28% contre 27% à l'échelle de la ville et de la CAPH).

### Par comparaison, à l'échelle régionale, en 2010 :

- La part des ménages d'une personne est de 30.5%
- La part des couples sans enfants est de 25.9%
- La part des couples avec enfants est de 31.1%
- La part de familles monoparentales est de 10%



**TAUX D'ACTIVITE DES 15-64 ANS**

Territoire	Nombre d'actifs femmes âgées de 15 à 64 ans	Taux femmes (en %)	Nombre d'actifs hommes âgés de 15 à 64 ans	Taux hommes (en %)
<b>Couture Savonnerie - Centre</b>	<b>498</b>	<b>57,2%</b>	<b>605</b>	<b>76,4%</b>
<b>Couture Savonnerie - Nord Ouest</b>	<b>521</b>	<b>53,5%</b>	<b>652</b>	<b>69,8%</b>
Ville d'Escaudain	1540	53,4%	1981	71,9%
CAPH	29470	58,1%	36820	74,2%

Source : CGET, KIT de données sexuées sur la base du RP INSEE 2010

**TAUX D'EMPLOI DES 15- 64 ANS (AU SENS DU RECENSEMENT) PAR SEXE**

Territoire	Nombre de femmes en emploi (15-64 ans)	%	Nombre d'hommes en emploi (15-64 ans)	%
<b>Couture Savonnerie - Centre</b>	<b>385</b>	<b>44,3%</b>	<b>490</b>	<b>61,9%</b>
<b>Couture Savonnerie - Nord Ouest</b>	<b>391</b>	<b>40,2%</b>	<b>515</b>	<b>55,2%</b>
Ville d'Escaudain	1119	38,8%	1527	55,4%
CAPH	23788	46,9%	30592	61,7%

Source : CGET, KIT de données sexuées sur la base du RP INSEE 2010

**TAUX D'EMPLOI DES 15- 24 ANS (AU SENS DU RECENSEMENT) PAR SEXE**

Territoire	Nombre de femmes en emploi (15-24 ans)	%	Nombre d'hommes en emploi (15-24 ans)	%
<b>Couture Savonnerie - Centre</b>	<b>32</b>	<b>20,4%</b>	<b>55</b>	<b>36,4%</b>
<b>Couture Savonnerie - Nord Ouest</b>	<b>37</b>	<b>19,4%</b>	<b>43</b>	<b>21,0%</b>
Ville d'Escaudain	110	18,6%	151	25,3%
CAPH	2304	23,0%	3102	30,6%

Source : CGET, KIT de données sexuées sur la base du RP INSEE 2010

**Plus d'une femme sur deux en activité sur Escaudain**

En 2010, 53.4% des femmes de 15 à 64 ans vivant à Escaudain sont présentes sur le marché du travail (soit en emploi, soit en recherche d'emploi). C'est inférieur de 4.7 points à la moyenne de l'EPCI.

La tendance est similaire chez les hommes (71.9% sur la ville contre 74.2% sur l'EPCI).

Les taux d'activité féminin et masculin sont supérieurs sur l'iris centre par comparaison à l'iris Nord Ouest (respectivement 57.2% et 76.4% contre 53.5% et 69.8%).

Par comparaison, à l'échelle régionale, en 2010 :

- Le taux d'activité féminin est de 62.1%.
- Le taux d'activité masculin est de 73.9%

**Moins d'une femme sur deux en emploi sur la commune d'Escaudain**

En 2010, 38.8% des femmes de 15 à 64 ans vivant à Escaudain sont en emploi (soit 8.1 points de moins qu'à l'échelle de l'agglomération).

Toutefois, les IRIS centre et Nord Ouest présentent des taux d'emploi féminin supérieurs à la moyenne communale (+5.5 points pour l'iris Centre et + 1.4 point pour l'iris Nord Ouest).

55.4% des hommes vivant sur Escaudain sont en emploi, ce qui est inférieur de 6.3 points à la moyenne de l'EPCI.

L'iris centre présente un taux d'emploi masculin supérieur à la moyenne communale (+6.5 points) tandis que le taux d'emploi de l'iris Nord Ouest est légèrement inférieur (-0.2 points).

Par comparaison, à l'échelle régionale, en 2010 :

- Le taux d'emploi féminin est de 52%.
- Le taux d'emploi masculin est de 62.9%.

**Un taux d'emploi chez les jeunes hommes de moins de 25 ans plus élevé sur l'iris centre**

En 2010, 18.6% des femmes et 25.3% des hommes âgés de 15 à 24 ans et vivant sur Escaudain sont en emploi (contre 23% et 30.6% à l'échelle de la CAPH).

Le taux d'emploi masculin est nettement supérieur sur l'iris centre (36.4%, soit 15.4 points de plus par rapport à l'iris Nord Ouest).

Les taux d'emploi féminin sur les iris centre et nord ouest se situent dans la moyenne de la ville d'Escaudain, et en léger décrochage par rapport à l'agglomération.

Par comparaison, à l'échelle régionale, en 2010 :

- Le taux d'emploi féminin est de 25%.
- Le taux d'emploi masculin est de 30.6%.

**TAUX DE CHOMAGE (AU SENS DU RECENSEMENT) PAR SEXE**

Territoire	Nombre de chômeurs femmes (15- 64 ans)	%	Nombre de chômeurs hommes (15- 64 ans)	%
<b>Couture Savonnerie - Centre</b>	<b>113</b>	<b>22,6%</b>	<b>115</b>	<b>19,0%</b>
<b>Couture Savonnerie - Nord Ouest</b>	<b>130</b>	<b>24,9%</b>	<b>137</b>	<b>21,0%</b>
Ville d'Escaudain	421	27,4%	454	22,9%
CAPH	5682	19,3%	6227	16,9%

Source : CGET, KIT de données sexuées sur la base du RP INSEE 2010

**Des taux de chômage légèrement inférieurs aux moyennes communales**

En 2010, le taux de chômage féminin sur la ville d'Escaudain est de 27.4%, ce qui reste largement supérieur à la moyenne de l'EPCI (+8.1 points).

Le taux de chômage masculin est – quant à lui – 6 points supérieur à la moyenne de l'EPCI.

Les iris observés présentent des taux de chômage inférieurs aux moyennes communales.

- - 4.8 points pour le taux de chômage féminin et – 3.9 points pour le taux de chômage masculin sur l'iris centre,
- - 2.5 points pour le taux de chômage féminin et – 1.9 points pour le taux de chômage masculin sur l'iris Nord Ouest.

*Par comparaison, à l'échelle régionale, en 2010 :*

- *Le taux de chômage des femmes est de 16.2%.*
- *Le taux de chômage des hommes est de 14.8%.*

**PART DES NON DIPLOMES PAR SEXE**

Territoire	Nombre de femmes non diplômées	%	Nombre d'hommes non diplômés	%
<b>Couture Savonnerie - Centre</b>	<b>297</b>	<b>28,4%</b>	<b>178</b>	<b>20,9%</b>
<b>Couture Savonnerie - Nord Ouest</b>	<b>389</b>	<b>32,0%</b>	<b>226</b>	<b>22,8%</b>
Ville d'Escaudain	1098	31,8%	724	24,9%
CAPH	15350	25,9%	10975	21,0%

Source : CGET, KIT de données sexuées sur la base du RP INSEE 2010

**Un tiers des femmes résidant à Escaudain sont non diplômées**

En 2010, 31.8% des femmes de 15 ans et plus ayant achevé leur scolarité et vivant à Escaudain sont sans diplôme (soit 5.9 points de plus que sur l'ensemble de la CAPH).

La part des femmes non diplômées atteint 32% sur l'iris Nord Ouest.

Concernant les hommes non diplômés, la proportion est de 24.9% à l'échelle de la commune (+3.9 points par rapport à l'agglomération).

La part des hommes non diplômés est légèrement plus faible sur les iris centre (20.9%) et Nord Ouest (22.8%).

*Par comparaison, à l'échelle régionale, en 2010 :*

- *21.7% des femmes ne sont titulaires d'aucun diplôme,*
- *18.4% des hommes ne sont titulaires d'aucun diplôme.*

**PART DES HAUTS NIVEAUX DE FORMATION PAR SEXE**

Territoire	Nombre de femmes titulaires d'un diplôme de l'enseignement supérieur long	%	Nombre d'hommes titulaires d'un diplôme de l'enseignement supérieur long	%
<b>Couture Savonnerie - Centre</b>	<b>54</b>	<b>5,2%</b>	<b>49</b>	<b>5,8%</b>
<b>Couture Savonnerie - Nord Ouest</b>	<b>26</b>	<b>2,1%</b>	<b>36</b>	<b>3,6%</b>
Ville d'Escaudain	121	3,5%	127	4,4%
CAPH	3309	5,6%	3408	6,5%

Source : CGET, KIT de données sexuées sur la base du RP INSEE 2010

**Plus de diplômés sur l'iris Centre**

En 2010, 5.2% des femmes de 15 ans et plus ayant achevé leur scolarité et vivant sur l'iris centre sont titulaires d'un diplôme de l'enseignement supérieur long, ce qui est supérieur de 1.7 point à l'ensemble de la ville d'Escaudain.

5.8% des hommes sont titulaires d'un diplôme de l'enseignement supérieur long (+1.4 point par rapport à l'ensemble de la ville).

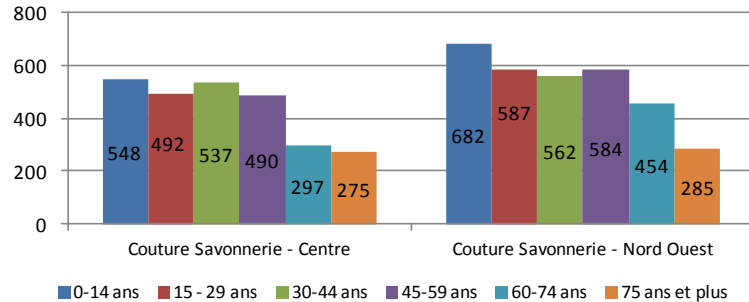
La part des hauts niveaux de diplômes est plus faible sur l'iris Nord Ouest.

*Par comparaison, à l'échelle régionale, en 2010 :*

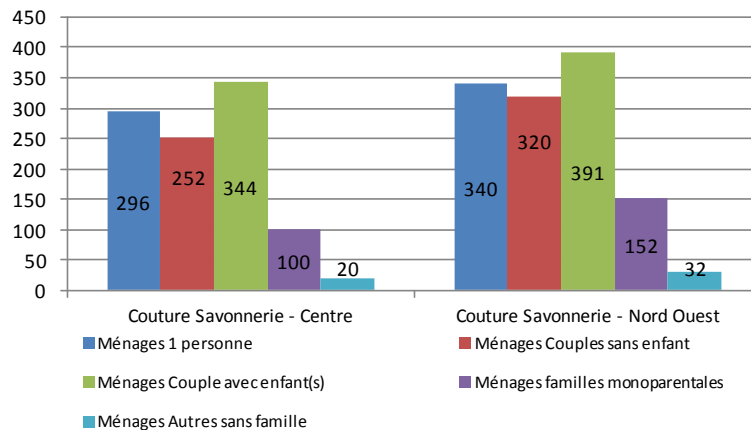
- *8.7% des femmes sont titulaires d'un diplôme de l'enseignement supérieur long.*
- *10.6% des hommes sont titulaires d'un diplôme de l'enseignement supérieur long.*

### V.3. EN GUISE DE SYNTHÈSE, NOUS RETENONS SUR LE QUARTIER COUTURE SAVONNERIE

Répartition de la population des iris Centre et Nord Ouest (QPV Couture Savonnerie) selon l'âge en 2010



Répartition des ménages des iris centre et nord ouest (QPV Couture Savonnerie) selon la composition familiale en 2010



- Un des revenus médians les plus élevés des 10 sites de la CAPH retenus en politique de la ville (10 600 euros) ,
- Des indicateurs plus « favorables » par comparaison aux autres sites retenus,
- 4.2% de ménages monoparentaux avec jeunes enfants uniquement,
- 20.6% de la population a moins de 14 ans,
- 4.8% de grands ménages (composés de plus de 6 personnes),
- Une part de bas revenus de 24.3% (seuls les quartiers de la Collinière et Arenberg présentent une proportion plus faible).

#### Mais aussi en tendance, à l'échelle des IRIS :

- Une répartition de la population selon l'âge qui se situe dans les moyennes de l'agglomération,
- Seule spécificité : l'iris centre Escaudain qui concentre **une part plus élevée de plus de 75 ans** (10% contre 8%),
- L'iris Nord Ouest présente des taux d'activité et d'emploi inférieurs à ceux de l'iris centre,
- Le taux d'emploi masculin chez les jeunes de moins de 25 ans est nettement plus faible sur l'iris Nord Ouest (21%) par rapport à l'iris centre (36.4%),
- Des taux de chômage plus favorables sur ces iris par comparaison aux autres territoires retenus en politique de la ville,
- L'iris centre présente un taux de hauts niveaux de diplôme supérieur à l'iris Nord Ouest.



## VI. LES ENJEUX SOCIAUX DU SITE

### Remarque méthodologique

Cette partie qualitative présente un regard croisé sur les populations du quartier politique de la ville par les acteurs rencontrés en entretiens : les élus et services de la commune, les chefs de projet politique de la ville, les travailleurs sociaux du département (assistantes sociales, équipes PMI et cadres thématiques) et les bailleurs sociaux.

Sans être nécessairement agrémenté par des effectifs ou des données statistiques, il s'agit de **mettre en exergue les éléments saillants qui – du point de vue qualitatif des acteurs de terrain- caractérisent le territoire** par comparaison à d'autres territoires/quartiers sur lesquels ils peuvent être amenés à travailler. Cet exercice permet de poser, sous un angle qualitatif les enjeux sociaux du territoire retenu en géographie prioritaire.

Nous faisons le choix, sans les hiérarchiser, de rendre compte des points de vue entendus...

### Les éléments qui suivent concernent l'ensemble du Denaisis.

Nous les indiquons pour mémoire même si le quartier Couture Savonnerie apparaît plus « privilégié » que les autres territoires au regard des indicateurs sociaux.

**Les problématiques sont communes au Denaisis :** « Lourches, Escaudain, Denain. C'est la priorité »

« Une **part importante de femmes isolées**, dépassées, au bord du gouffre, amenées à assumer seule des enfants, Sans moyens. Elles subissent parfois des pressions du voisinage voire de jeunes et font l'objet de brimades »

« **La recomposition – la décomposition familiale...** c'est la normalité »

« Leurs préoccupations c'est la **survie au quotidien** »

« Les violences conjugales, la précarité financière, la santé, les Minima sociaux, dès qu'il y a une grosse facture, on ne s'en sort plus. Sur le secteur on aide pour des choses basiques »

« J'ai autant d'activité sur Escaudain (avec 3 assistantes sociales) que sur ma partie de Denain (Bellevue, partie du centre, Pierre Neve, parc Leuret ...) sur lequel j'ai 4,5 assistantes sociales »

« Le **cumul des problématiques santé**, la santé est un enjeu également important »

« La force de ces secteurs, c'est une plus grande solidarité. »

De **la mobilité** : « On a des difficultés à les mettre en mouvement. Quitter le territoire ce n'est pas évident pour eux ».

**Des enjeux liés à la protection de l'enfance** : « A Denain, on compte 200 enfants placés c'est énorme ». « A Escaudain, entre 20 à 25 enfants placés »

Le **problème de la jeunesse**, Sous diplômée et en exclusion

A l'âge de 18 ans une bouche à nourrir c'est dur et donc ils entrent tôt dans l'exclusion »

Le FJT, c'est une bouffée d'air.. Il y a une trentaine de places rue du Crinquet à Denain »

« La politique Jeunesse c'est un mille feuilles. On aurait une vraie plus value à concilier une véritable attention vis-à-vis des jeunes »

« Des jeunes qui ont faim. Il faudrait une banque alimentaire pour les jeunes »

« Les jeunes ne vont pas aux restos du cœur. Là ça manque ».

« Midi partage c'est bien... Mais il n'y a rien sur le denaisis... il faut qu'ils viennent à valenciennes » ; « Les jeunes ils vont se laver où ? Au point d'eau avec les SDF ! »

« Il faut des outils spécifiques en direction des jeunes »

« Un travail expérimental sur la jeunesse ? ... des réponses mutualisées ? »

**Sur l'accessibilité** : « On aimerait relier avec les 180 logements tout la zone au centre ville de manière sécurisée en liaisons douces. »

« On doit travailler pour resituer le terminus de la ligne et le passage du bus dans la zone... la médiathèque n'a pas d'arrêt de bus par exemple »

« Les **conditions de logement** ça reste quelque chose d'important avec des passoires thermiques » ; « Les aides FSL 2014 (accès – maintien – énergie) sont en augmentation avec un pic sur l'énergie avec +/-150 aides sur Denain, +/- 100 aides sur Escaudain et +/- 80 aides sur Lourches ».

### Les publics spécifiques sur le denaisis

« Des familles ROMS se retrouvent dans le parc privé »

« On dénombre une vingtaine de familles environs sur Denain »

« Moins de 5 familles Roms sont sur Escaudain logés dans du dur. »

« La cohabitation avec le voisinage est difficile avec la présence de nombreux enfants, une vie collective, d'autres langues. Ce sont des publics qui font fuir d'autres. Aujourd'hui on entend des discours décomplexés. Quand les roms viennent en permanence à Escaudain les autres attendent dehors »

« Il n'y a pas de problématiques de Migrants en situation irrégulière repérées sur le Denaisis »

« **Les jeunes migrants**, ils arrêtent plutôt à Valenciennes »

### Des ressources mobilisables ...

« On a de la chance : on a des gens très engagés. L'Education Nationale par exemple est bien engagée sur nos secteurs »

« A Escaudain, le point fort c'est le partenariat généré dans le prolongement de l'ANRU. Il y a une ingénierie et un poste de prévention Jeunesse, un PIJ, L'Education Nationale, un CISPD etc. »

« On a besoin d'une maison de quartier, un local. On utilise l'école ... la salle polyvalente de l'école Marcel Cachin (primaire et maternelle).»

### Sur l'accès aux soins

« On a une réflexion sur la construction d'une maison médicale dans le périmètre qui permettrait d'éviter le départ des médecins dans d'autres zones ... franches. » ; « Aujourd'hui il nous manque de la médecine générale, pour l'accès aux soins. On va désertifier totalement le centre ville si on n'y va pas. »

**Du point de vue des bailleurs sociaux** : « la cité couture, ca vit super bien, il y a un bon investissement des locataires, elle est hyper attractive ! »

« La cité Victoire c'est un peu plus fragile socialement, il y a plus de précarité, mais elle est attractive à la relocalisation »

## VII. LES RESSOURCES MOBILISABLES SUR LE QUARTIER

### VII.1. LES EQUIPEMENTS ET SERVICES



### Liste des équipements et services en quartier vécu

La CAPH et les communes concernées ont établi un listing des équipements à inscrire dans le cadre des quartiers vécus, au titre de la politique de la ville.

Les quartiers vécus ne sont pas délimités géographiquement. Ils correspondent aux usages des habitants et aux lieux qu'ils fréquentent. Ils permettent aux acteurs situés hors du quartier prioritaire de bénéficier de crédits spécifiques si son action impacte majoritairement les habitants de ce quartier.

#### Equipements fréquentés par les habitants des cités Couture, Victoire et Maroc au nord :

- Groupe scolaire Marcel Cachin, rue Pierre Degeyter
- Collège Félicien Joly et salle Pironi, rue Camille Desmoulin
- Médiathèque communautaire, rue de la Savonnerie
- Salle Ferrara, équipement sportif, rue Edouard Vaillant
- Unité Locale de Soins (ULS) pour personnes âgées-V80, rue Piedsente
- Béguinage, rue de la Paix

#### Equipements fréquentés par les habitants de la cité Schneider au sud :

- Groupe scolaire Paul Schneider, rue Paul Bert
- Local associatif, rue Paul Bert prolongée

#### Equipements fréquentés par tous les habitants de la commune au centre-ville :

- Centre administratif, soit Mairie et annexes, 16 rue Paul Bert
- Musée des traditions Populaires, 10 rue Paul Bert
- Foyer socio-culturel Jacques Brel et salle de la Jeunesse, place Léon Gambetta
- A la Cense de l'abbaye de Saint-Amand (derrière la Mairie):
  - o Local de Prévention Jeunesse
  - o Centre de Protection Maternelle et Infantile
  - o Jardin Public
- Centre Culturel Charles de Gaulle, rue Ambroise Croizat
- Equipements sportifs :
  - o Salle Salvador Allende, place Léon Gambetta
  - o Stade-salle Delaune, rue Charles Lehut
  - o piscine Maurice Thorez, rue Ambroise Croizat

L'entretien réalisé avec la commune d'Escaudain a permis de localiser les équipements aux abords du quartier prioritaire.

Au regard de la carte ci-dessus, **le quartier prioritaire Couture Savonnerie ne dispose pas d'équipements et services majeurs.** Néanmoins, **les abords du site regroupent :**

- Un groupe scolaire,
- Des équipements de santé, dont le centre de santé Carmi (qui a fermé)

*« A Carmi, on a 60 lits. L'objectif est de passer à 120 lits – c'est une unité Alzheimer. On a l'idée de développer si ça s'agrandit, un accueil parents. »*  
*« Il y avait un centre de santé mais il a fermé, c'était à Carmi. Il y avait aussi une pharmacie et un dispensaire. »*

- Un parc urbain,
- Une médiathèque communautaire



Des besoins en équipements et services de proximité ont été pointés par la commune :

- Créer un espace pour accueillir la maison de quartier,
- Un local associatif
- Une salle de réception destinée à être louée
- Agrandir les écoles

*« Il faut une maison de quartier. Il y a un local qui est actuellement dans l'école qui est en travaux. Mais elle va ré-ouvrir donc la maison de quartier va devoir chercher un autre endroit. »*



## VII.2. REGARD SUR LA PLACE DES HABITANTS ET LA DEMOCRATIE PARTICIPATIVE

La loi de programmation pour la ville et la cohésion urbaine du 21 février 2014 crée les conseils citoyens. Sur la base d'un cadre de référence existant, la mise en place de « conseils citoyens » dans l'ensemble des quartiers prioritaires permettra de :

- Conforter les dynamiques citoyennes existantes,
- Garantir les conditions nécessaires aux mobilisations citoyennes, en favorisant l'expertise partagée, en garantissant la place des habitants dans toutes les instances de pilotage, en créant un espace de propositions et d'initiatives à partir des besoins des habitants.

**LA FETE DES VOISINS 2015, CITE NERVO**



### La commune d'Escaudain

La commune met en place des **réunions débats** et reste très à l'écoute des associations de quartier. Elle dispose de nombreuses ressources de terrain pour mettre en place des actions. Une réflexion est en cours sur la mise en place d'un comité de solidarité en lien avec les associations de quartiers.

La ville d'Escaudain évoque également le rôle important du Comité des Fêtes de la Cité Nervo. Cette association de plus de 200 adhérents rayonne également côté Louches.

*« On n'est pas sans rien... depuis qu'on est élu, on a des réunions débats, des liens via les associations de quartier, mais on n'a pas le conseil tel qu'on doit le faire... on attend de voir. Mais on a les appuis sur le terrain. »*

**La commune est en attente de la position communautaire quant à la mise en place des conseils citoyens sur les quartiers prioritaires.**

## VIII. SYNTHÈSE DU DIAGNOSTIC STRATÉGIQUE

<b>Que retenir ?</b>	
<ul style="list-style-type: none"> <li>- Un site majoritairement composé d'habitat minier</li> <li>- Au Scot, une zone à préserver au Nord vers les grands paysages</li> <li>- Un quartier au potentiel de développement dont la reconversion est amorcée sous l'impulsion du GPV et de l'ANRU</li> </ul>	
<b>Les atouts- Points forts</b>	<b>Les points de vigilance</b>
<ul style="list-style-type: none"> <li>- Un plateau agricole à préserver et une qualité paysagère</li> <li>- Une identité marquée par le patrimoine historique minier participant au développement de la trame verte</li> <li>- La reconversion du site est engagée dans une dynamique positive :               <ul style="list-style-type: none"> <li>o Le Recyclage du foncier de la friche Knox,</li> <li>o Le désenclavement vers le centre ville,</li> <li>o La qualité des aménagements : Trottoirs, et espaces publics,</li> <li>o La voie parc : un parc urbain de grande qualité,</li> <li>o La Diversification de l'habitat avec l'accession sociale</li> <li>o La résidentialisation et la réhabilitation des logements sur la cité Couture (partielle sur le patrimoine de Maisons et cités)</li> </ul> </li> <li>- Des équipements structurants de grande qualité : la médiathèque communautaire et l'unité de soin Alzheimer dont l'attractivité dépasse la commune</li> <li>- Le renouvellement est amorcé et une dynamique de projet se poursuit en continuité</li> <li>- Un site qui « vit bien » et où les problématiques sociales ne sont pas surreprésentées.</li> <li>- Un site qui retrouve une attractivité du point de vue des bailleurs</li> </ul>	<ul style="list-style-type: none"> <li>- Le caractère excentré du quartier du fait de son origine.</li> <li>- Des parties du site qu'il convient de traiter : Cité Victoire et Audiffret-Pasquier</li> </ul>
<b>Enjeux stratégiques pour le site</b>	
<ul style="list-style-type: none"> <li>- Pérenniser les investissements réalisés</li> <li>- Poursuivre la reconquête sur les cités Victoire et Audiffret Pasquier et le maillage vers le centre-ville</li> <li>- Travailler le schéma d'offre de services dans la proximité : Maison de quartier, vie associative, écoles, maison de santé</li> <li>- Anticiper l'arrivée des nouvelles populations notamment dans le cadre du schéma d'équipements et de services (écoles, modes de garde)</li> </ul>	