

Horizons

N° 4 - Mai 2015 - www.agglo-porteduhainaut.fr

TRAVAUX

Le printemps est là, les chantiers fleurissent...

Grand angle p.7 à 10



La Porte du Hainaut
Communauté d'Agglomération



p.4 Actu

La centrale charbon de Bouchain s'est arrêtée après 45 ans de bons et loyaux services.



p.6 Zoom

Urbanisme, TEOM et Politique de la ville ont été débattus au Conseil communautaire du 13 avril.



p.7 à 10 Grand angle

La Porte du Hainaut investit pour améliorer le cadre de vie de ses habitants. Point sur les chantiers en cours...



p.14 - 15 Agenda

Les beaux jours arrivent. Que faire sur le territoire ce mois-ci ? Trouvez votre sortie dans l'agenda.



Horizons revient sur les délibérations récentes adoptées par notre Conseil communautaire, et sur les chantiers en cours dans nos communes. Autant de décisions utiles à l'essor de notre territoire et pour répondre aux besoins de ses habitants. L'activité économique locale y trouve elle-même un soutien précieux. Ce n'est pas un hasard si 75 % de l'investissement public national sont portés chaque année par les collectivités !

Ce sont pourtant ces mêmes collectivités qui sont pénalisées par les restrictions budgétaires décidées aux plans européen et national. Après la suppression de la taxe professionnelle en 2010, c'est à présent, l'accumulation de ponctions opérées par l'État dans les dotations de nos villes, villages et de notre Communauté d'agglomération. En deux ans, 5,3 M€ perdus, c'est-à-dire plus de 10 % des subventions attendues ! L'AMF* dénonce les dangers de telles orientations. Dangers d'autant plus pressants que pèsent aussi sur notre territoire : le sous-financement de la construction sociale qui fait que l'on met de moins en moins de logements en chantier ; l'insuffisance des enveloppes

"Ceux
qui vivent
ce sont ceux
qui luttent !"
Victor Hugo

pour lutter contre l'habitat indigne ; les coupes opérées dans la "Politique de la Ville"... De 98 000 habitants concernés par ce dispositif, on tombe à 30 000 !

Notre Conseil communautaire unanime a voté une motion qui exprime sa volonté de revendiquer pour nos habitants et avec eux, ce qui nous est dû. Et ce qui nous est dû porte un nom : ce sont les moyens pour notre population de vivre mieux ; les moyens de soutenir l'aménagement de nos villages, de nos quartiers ; de financer des initiatives pour l'environnement, le sport, la culture ; et d'accompagner nos entreprises, petites et grandes. Faire vivre les territoires c'est le plus sûr chemin du redressement. Et pour cela, il n'est pas de choix plus urgent que de rompre avec les "logiques" destructrices à l'œuvre. Car les temps sont durs mais les ressources existent pour construire un avenir meilleur pour nos habitants, à commencer par notre jeunesse. Victor Hugo écrivait : "Ceux qui vivent ce sont ceux qui luttent !". C'est le message que notre Communauté d'agglomération est déterminée à porter avec vous et avec tous.

*Association des Maires de France.

Alain BOCQUET
Président de la Communauté d'Agglomération de La Porte du Hainaut



SOIRÉE DU MÉRITE ASSOCIATIF

Les bénévoles à l'honneur

Depuis 2004, la Soirée des Trophées sportifs récompensait des clubs sportifs ou des individuels du territoire qui s'étaient distingués dans leurs disciplines respectives durant la saison. Souhaitant étendre le concept au monde associatif dans sa globalité, La Porte du Hainaut fait évoluer la

manifestation pour devenir la Soirée du Mérite associatif. Sous la forme d'une biennale, le 30 mai prochain, c'est donc sur le Site minier de Wallers-Arenberg, que seront récompensées des associations du territoire, quelle que soit leur thématique : culturelle, sportive, caritative, sociale, de loisirs...

Une vie associative importante qui dynamise, fait vivre l'activité locale et favorise les échanges, forte de bénévoles, sans qui, il ne faut pas l'oublier, tout cela ne pourrait être possible.

Entrée sur invitation.

H

À savoir

Entré dans sa dernière phase, le chantier de construction du futur Cycle Combiné Gaz de Bouchain continue d'avancer. Après la livraison et l'installation du stator de l'alternateur de 330 tonnes début février, les travaux de raccordement de la tour aéroréfrigérante touchent à leur fin. La turbine à combustion de General Electric (le plus gros convoi exceptionnel de France), prévue dans un premier temps pour le mois d'avril, n'arrivera finalement sur le site de Bouchain qu'en juillet. Le démarrage des machines est prévu pour l'automne.



© EDF - Michaël TOUQUET

La centrale dit adieu au charbon

Le 15 avril dernier, 45 ans jour pour jour après le premier allumage de la chaudière de la centrale charbon de Bouchain, une page importante de l'histoire du site thermique s'est tournée avec l'extinction des feux, à 15h15, annonçant l'arrêt définitif de la structure. Rassemblé pour l'occasion, le personnel a assisté en direct, non sans émotion, à l'évènement. Côté grand public, une journée spéciale sera proposée le samedi 30 mai afin de visiter une dernière fois les entrailles de la "Grande Dame".

Inscription sur www.visites-bouchain-edf.com, ou 06.09.53.64.02.

Un libre service original

distributeur de pommes de terre



Le chiffre du mois

7

c'est le nombre de spectacles des "Scènes plurielles" qu'il vous reste à découvrir avant la fin de la saison !

C'est nouveau ! Depuis un peu plus de deux mois, les habitants de Marquette-en-Ostrevant peuvent assouvir leurs envies de pommes de terre (bintje et charlotte en 5 ou 10 kg) et / ou d'œufs bio (par six ou douze) à toute heure du jour ou de la nuit grâce à un distributeur automatique. À l'initiative du projet ? Simon Rocquet, exploitant agricole de la commune (EARL du Vert Galant) et Yves Sément, établi dans un village voisin. Tous deux souhaitaient répondre à une demande de plus en plus constante de leurs clients jusque-là habitués à une vente hebdomadaire. Installée rue François-Mitterrand, légèrement en retrait de la route pour que les véhicules puissent se garer, la machine est réapprovisionnée régulièrement.

DÉCOUVERTE À BOUCHAIN Préhistoire

En 2012, alors qu'un lotissement doit se construire à Bouchain, la Direction Régionale des Affaires Culturelles (DRAC) préconise une reconnaissance archéologique préventive. En effet, le futur chantier se situe dans les faubourgs de la ville fortifiée, au bord de l'Escaut, sur une ligne de contact entre plaine humide et versant limoneux. "Nous savions qu'il y avait une concentration de populations néolithiques* sur les berges de l'Escaut et le sol, humide et tourbeux, permet de bien conserver les vestiges", explique Gilles Leroy, ingénieur d'études au Service Régional d'Archéologie. Au



©DRAC-NPDC

final, des objets préhistoriques sont découverts. Ce premier diagnostic s'arrête ici. Le projet de lotissement est finalement abandonné.

La DRAC a aussi en cours un projet de recherches programmées sur la préhistoire récente dans la vallée de l'Escaut. Dans ce cadre, un test complémentaire du site de Bouchain pour le dater et le caractériser est réalisé en 2014. L'équipe de chercheurs s'aperçoit alors qu'il

s'agit d'un secteur fortement fréquenté au Néolithique récent (aux environs de 3000 av. J.C.). Dans le sol sont trouvés des outils, des fragments d'arcs, une large série de gaines de haches (outil emblématique de la période) cassées et un reste de pirogue monoxyde (construite dans une unique pièce en bois, le tronc d'un vieux chêne). S'ajoutent à ces outils

des os d'animaux (aurochs, sangliers et cerfs notamment). "C'est inhabituel, souligne Gilles Leroy, car les populations de cette période sont plutôt orientées vers l'agriculture et l'élevage." Ce site aurait pu être également un lieu de travail du bois, éloigné des habita-

tions, occupé pendant quelques générations. Prochaine étape pour les archéologues : un retour cet été sur le lieu de ces découvertes pour compléter la collecte, permettre de mieux connaître le quotidien de ces personnes et reconstituer leur environnement grâce aux pollens et mollusques, retrouvés en très bon état de conservation.

* 9 000 ans avant J.-C.

Serre numérique



© Samuel Dhote - Serre numérique

Le 9 avril s'est déroulée l'inauguration de l'une des trois composantes du pôle d'excellence numérique régional "Pictanovo", avec la Plaine Images, à Tourcoing, et Creative mine, à Arenberg : la Serre numérique de Valenciennes.

Installée dans le Parc des Rives créatives de l'Escaut, la Serre numérique propose 17 000 m² dédiés aux métiers de l'image et de la création numérique. Et regroupe notamment dans un même bâtiment, les écoles du groupe Rubika (Supinfocom, Supinfogame et l'Institut Supérieur de Design) et l'hôtel d'entreprises.

Pour nous
contacter ou nous
donner votre avis :
03.27.09.05.02

horizons@
agglo-porteduhainaut.fr



PARCS D'ACTIVITÉS

Animation

Une fois par trimestre, durant la pause méridienne, La Porte du Hainaut organise des réunions thématiques à destination des chefs d'entreprise dans le cadre des "Animations des parcs d'activités économiques".

"Nous sommes tous des cibles potentielles." C'est avec cette phrase choc que le lieutenant-colonel Leplongeon de la Gendarmerie nationale ouvre ce jour-là la réunion sur la cybercriminalité. "Aujourd'hui, la menace est réelle. On ne se demande plus "Est-ce qu'un jour je subirai une attaque informatique ?", mais "Quand vais-je la subir ?" !" L'information, quelle qu'elle soit, devient une denrée recherchée. Vol de bases de données personnelles et bancaires, recherche d'événements liés à la vie privée, tout est intéressant pour les pirates informatiques. C'est pourquoi il est indispensable d'adopter de nouveaux comportements à tous les échelons, "car dans certains cas, c'est la responsabilité civile et pénale du chef d'entreprise qui est engagée. D'où la nécessité de mettre en place une charte informatique dans chaque structure." Celle-ci engageant le responsable sur l'usage qui en est fait. "Des mesures doivent être prises afin de sensibiliser les salariés." Le broyeur doit remplacer les poubelles à papier, les données doivent être cryptées et sauvegardées sur deux sites différents. Et surtout, le gendarme a rappelé "qu'en informatique, tout est tracé, rien n'est oublié, rien ne disparaît !" Big Brother, n'est pas qu'un mythe...



CONCOURS NATIONAUX D'ARTISANS

Se confronter et se dépasser

Depuis quelque temps, les concours pour démontrer son savoir-faire se développent, à toutes les échelles (régionale, nationale,...). Le principe ? S'affronter entre artisans, pour déterminer qui sera le plus créatif, le plus rapide ou le plus habile. Pourquoi certains professionnels décident d'y participer ? Qu'en attendent-ils ? Et surtout, qu'en retiennent-ils ? Rencontre avec trois de ces compétiteurs, installés sur le territoire.

Franck

Franck Castelli a entendu parler d'un concours dans sa branche lors de sa formation. Pizzaiolo à Bruille-Saint-Amand, c'était

une première pour lui, un moyen de progresser. Son parcours débute en novembre, avec les sélections régionales. Retenu pour l'étape suivante, Franck part à Paris fin mars. L'épreuve paraît simple : réaliser une pizza originale, haut de gamme, en un quart d'heure. "C'était très stressant. Le public était très proche, dès qu'on faisait une erreur, elle était remarquée." Même s'il n'est pas arrivé dans les premiers, Franck compte concourir l'année

prochaine. Et tenter, pourquoi pas, le championnat du monde de pizza, en Italie.

Adeline

Adeline Monier évolue d'abord pendant dix ans au sein de l'équipe de France de coiffure, avant de passer le concours de Meilleur Ouvrier de France (MOF). Deux ans de préparation dans son salon à Denain, des entraînements chaque semaine à Paris et des conseils de sa maman, Antoinette, elle aussi MOF. La présélection a lieu en mai 2014. Adeline y gagne son ticket pour la finale, le 1^{er} mars. Entre-temps, entraînements et création de coiffures, pour homme et pour femme, sur le thème de l'architecture du futur. "Je me suis inspirée d'un pont à Dubaï. Il m'a fallu huit mois pour la finaliser" explique celle pour qui c'était la dernière compétition. "Être Meilleur Ouvrier de France, c'est la consécration. On travaille toutes les facettes de notre métier." Pour la prochaine session, Adeline entrainera les aspirants à cette distinction. En attendant, elle sera conviée à la Sorbonne puis à l'Élysée pour recevoir sa médaille tricolore.

Jordan

Jordan Boucaut, coiffeur à Saint-Amand, a lui aussi concouru la majeure partie de sa carrière. D'abord au niveau régional, puis, cette année, en national. "Ça permet de casser la routine, de se surpasser." L'épreuve ? Créer un look complet (coupe, couleur, coiffage, maquillage et tenue vestimentaire) qui séduira le jury. Jordan, toutes les trois semaines, répète les mêmes gestes sur son modèle pour réaliser son œuvre, préparée un mois avant les présélections. Un entraînement régulier, pour créer des automatismes, car le règlement interdit de changer quoi que ce soit. Il a terminé dans les quinze meilleurs talents de France. "Je continuerai à faire des concours. C'est une expérience enrichissante, elle redonne confiance et permet de montrer son talent aux gens."

Pour ces trois compétiteurs, les concours sont un moyen de sortir de la routine, de se confronter à d'autres professionnels et d'apprendre.

H Le concours de Meilleur Ouvrier de France est né en 1924, sous l'impulsion de Lucien Klotz (journaliste et critique d'art). Lors d'une "exposition nationale du travail", organisée tous les trois ans, les prétendants au titre exposaient leurs œuvres. Si au départ, les compétiteurs étaient tous des Compagnons, aujourd'hui, le concours s'est ouvert et concerne vingt-six groupes de métiers divisés en spécialités. Il s'agit du seul concours professionnel reconnu par l'État.



CONSEIL COMMUNAUTAIRE

Logement, économie et solidarité

De fortes préoccupations ont légitimement accompagné le 13 avril dernier, les délibérations prises par le Conseil communautaire en faveur du logement, de l'activité économique ou encore des solidarités avec les quarante-six communes du territoire de La Porte du Hainaut.

Le contexte général pèse lourd en effet : chômage massif et crise économique, dotations d'État réduites pour les collectivités locales (moins 4,5 millions d'euros pour La Porte du Hainaut d'ici 2017). Les entreprises souffrent de la faiblesse de l'activité, les salariés et les familles de l'insuffisance du pouvoir d'achat.

Adoptée à l'unanimité en fin de conseil, une motion revendique l'attribution de moyens exceptionnels pour notre territoire (voir encadré). Elle faisait écho à l'exigence affirmée par le président Alain Bocquet dans son introduction aux travaux du Conseil : celle d'obtenir "pour nos habitants et avec eux, ce qui nous est dû !".

Politique de la ville et urbanisme

Les décisions débattues tout au long du Conseil communautaire ont traduit tour à tour, cette nécessité. C'est notamment le cas pour la Politique de la ville puisque le financement en 2015 des deux cents actions en matière d'emploi et d'insertion, de réussite éducative, de santé, de citoyenneté et vie sociale ou encore de prévention de la délinquance, souffrira d'une enveloppe budgétaire d'État en réduction de 300 000 €. Un recul que ne "digèrent" ni les communes désormais exclues du dispositif (Bellain, Haveluy, Mortagne, Rœulx et Wavrechain-sous-Denain), ni les divers quartiers aux périmètres restreints puisque la réforme du dispositif fait chuter de 98 000 à 30 000 le nombre des habitants de notre territoire concernés ! Les aides s'étiolent ou disparaissent mais les difficultés elles, demeurent partout, bel et bien présentes !

Autre décision du Conseil communautaire, la mise en place d'un service d'instruction des autorisations d'urbanisme (permis de construire, de lotir, etc.) puisqu'à partir du 1^{er} juillet prochain, les communes de moins de 10 000 habitants qui bénéficiaient jusqu'ici de l'accompagnement des services de l'État pour ces tâches, en seront privées. Elles sont quarante sur notre territoire, et la décision prise de créer ce service communautaire respectera bien évidemment, l'autonomie et la responsabilité des maires en ces matières.

Ordures ménagères et logement

Au nombre des décisions importantes adoptées le 13 avril, signalons la réduction du taux de la taxe d'enlèvement des ordures ménagères applicable aux communes de Bousignies, Brillon, Lecelles, Rosult, Rumegies, Sars-et-Rosières ainsi que Thun-Saint-Amand. Rappelons qu'il s'agit d'une fiscalité qui avait dû être instaurée par l'ex-CCRVS pour financer cette mission de service public. Rappelons également qu'à l'échelle de La Porte du Hainaut, des réflexions sont en cours pour confier à l'avenir, l'enlèvement des ordures ménagères au SIAVED* dont la Communauté d'agglomération est adhérente.

Enfin, le Conseil a également validé l'amélioration du système d'aides communautaires en faveur de la réhabilitation thermique des logements locatifs sociaux, et l'évolution de l'accompagnement financier de l'amélioration de l'habitat. Une démarche récente du Président de la Communauté d'agglomération auprès de l'Agence Nationale pour l'Amélioration de l'Habitat (ANAH) et du ministère du Logement demande d'ailleurs, le renforcement des crédits affectés à notre territoire pour lutter contre l'habitat indigne, la précarité énergétique, et pour le maintien à domicile qui concernent des milliers de nos concitoyens.

* SIAVED : Syndicat Inter-Arrondissement pour la Valorisation et l'Élimination des Déchets.



Revendiquer son dû

Le Conseil communautaire a voté une motion pour demander à l'État de "prendre une initiative afin de faire le point" sur les baisses de dotations aux collectivités et "d'engager les moyens financiers et de service public qu'il est impératif de mobiliser". En effet, pour les communes de La Porte du Hainaut, ces dotations ont baissé de 8,2 % en deux ans, passant de 42 M€ en 2013 à 39,4 M€ en 2015. Et la perte totale est de 5,3 M€ si on y ajoute les coupes subies par La Porte du Hainaut. Les élus de la Communauté d'agglomération sont donc décidés à engager "actions et démarches unies [...] pour la relance, l'investissement et le développement".

LES CHANTIERS Le point pour cette année

Comme chaque année, La Porte du Hainaut engage différents chantiers pour développer l'attractivité du territoire. Elle y participe sous la forme de financements, d'accompagnements ou de fonds de concours. L'équipe d'Horizons vous propose ce mois-ci de découvrir quelques-uns de ces aménagements.

Au menu, entre autres : halles, construction et réfection de voiries, aménagement de parcs d'activités économiques et rénovation d'églises.

En 2005, un diagnostic des lieux de culte de notre territoire a été réalisé. De cette étude est né un projet de rénovation, sur le long terme. Dix ans plus tard, une quinzaine de chantiers ont été menés à bien et ce programme va progressivement toucher à sa fin.

Commencée en 2011, la construction de halles, au cœur des communes de moins 3 000 habitants, s'est achevée cette année avec celles du Denaisis, inaugurées le 11 avril.

La Porte du Hainaut aménage aussi les abords des routes départementales. Trottoirs, enfouissement des réseaux, ... plusieurs actions de ce type ont été réalisées en 2014, et d'autres commencent cette année. Enfin, La Communauté d'Agglomération de La Porte du Hainaut continue de développer ses parcs d'activités économiques afin d'y accueillir, dans les meilleures conditions possibles, les entreprises, moteur économique essentiel de notre territoire.

ÉGLISES, ROUTES, PARCS D'ACTIVITÉS ÉCONOMIQUES...

La Porte du Hainaut investit

Équipements culturels

Après l'achèvement des travaux des églises de Marquette-en-Ostrevant et Wallers-Arenberg en 2014, le programme de restauration du clos couvert des lieux culturels continue à Wasnes-au-Bac où les travaux ont débuté mi-mars. Le chantier devrait se poursuivre pour une durée de seize mois. Dans les années qui viennent, d'autres

communes devraient également voir leur lieu de culte trouver une nouvelle jeunesse, comme à Bruille-Saint-Amand, Flines-lez-Mortagne, Hélesmes ou encore Nivelles. L'église de Mortagne-du-Nord a, quant à elle, bénéficié d'une rénovation grâce aux fonds de concours alloués par la Communauté d'agglomération.



Église de Mortagne-du-Nord lors de sa réouverture le 18 avril.

Voiries et infrastructures

Haveluy

Débutés en novembre 2014, les travaux d'aménagement de la RD 40 se poursuivent. L'enfouissement des réseaux basse tension et téléphonie est maintenant terminé. L'aménagement des trottoirs a débuté et devrait durer deux à trois mois. La fin des travaux est prévue pour mai 2015. Montant des travaux : 501 565,81 € TTC.

Haspres

Réalisés dans le cadre de la construction de la halle, à l'angle des rues de Valenciennes et Vaillant-Couturier (RD 955), des travaux d'enfouissement des réseaux et d'aménagement d'un nouveau giratoire devraient s'achever cet été. Le montant des travaux s'élève à 1,2 million € TTC.

Saint-Amand-les-Eaux

Afin de fluidifier la circulation, réduire les risques accidentogènes et préparer le contournement routier du hameau de Cubray, un giratoire a vu le jour à l'intersection de la rocade Nord (RD 169) et de la route de Condé (RD 954). Commencés en octobre 2014, les travaux, réalisés par le Département du Nord, sont aujourd'hui achevés. La participation financière de La Porte du Hainaut s'élève à 166 534,28 € HT.

Wavrechain-sous-Denain

La RD 645, qui traverse la commune, fera bientôt peau neuve. Les études ont commencé. L'objectif ? Embellir et améliorer la fluidité de la circulation.



Chantier à Haveluy



Échangeur A2-A23

Les travaux devraient débuter dans le courant du second semestre de cette année pour La Porte du Hainaut et s'étaler durant près d'un an pour un montant d'environ 1 000 000 € TTC.



Église de Wasnes-au-Bac



Point sur l'avancée du chantier échangeur A2 / A23

La construction de l'échangeur A2-A23 et plus exactement du viaduc qui enjambe les deux autoroutes se poursuit. Après la structure métallique, ce sont des dalles de béton qui ont été posées afin de préparer la coulée de la future route. À terme, l'aménagement de cette nouvelle bretelle permettra de relier directement l'A2 depuis Cambrai et Denain vers l'A23 en direction de Lille et surtout de fluidifier la circulation. La traversée de la commune de La Sentinelle sera également soulagée. Rappelons que la mise en service de cet échangeur est prévue pour fin 2016.

Parcs d'activités économiques

Plusieurs chantiers seront lancés sur les parcs d'activités économiques de La Porte du Hainaut avant la fin du premier semestre.

À Escaudain, sur le Parc des Six Marianne, les travaux de viabilisation des six lots libres, allant de 300 à 2 000 m² et ceux de finition des voiries publiques ont débuté ce mois-ci pour un coût total de 450 000 € HT.

En juin, le Parc des Bruilles à Escoutpont verra son premier bâtiment, d'une valeur de 850 000 € HT et pouvant accueillir quatre bureaux et ateliers, terminé. Au même moment, à Saint-Amand-les-Eaux, une desserte, d'une valeur de 675 000 € permettant d'atteindre un parking-relais du SITURV commencera à voir le jour, au sein de la zone du Marillon. Des études sont en cours afin de déterminer les besoins réels en termes de places de

stationnement. Ce lieu sera un complément au parking déjà existant et permettra aux personnes prenant le train pour aller travailler d'y laisser leur véhicule. Toujours à Saint-Amand-les-Eaux, dans la zone du Saubois, la viabilisation est terminée, les lots, allant de 1 500 à 5 000 m², sont actuellement en vente dans cette zone dédiée aux artisans, aux petites et moyennes entreprises.

Une consultation sera aussi lancée en début de mois prochain, pour démarrer les travaux, d'un montant de 3 934 507,70 €, de viabilisation de la zone d'activité des Pierres Blanches, à Denain.



Parc des Bruilles à Escoutpont

Halles



Créées à l'initiative de la commission ruralité en 2008, les halles sont aujourd'hui un outil identitaire pour seize de nos communes de moins de 3 000 habitants. Destinées aux bourgades rurales afin de favoriser le commerce local et notamment les petits producteurs, les halles ont chacune leur propre identité. Tantôt en structure métal, tantôt en bois, recouvertes de tuiles, d'ardoises ou de tôles, elles ont une superficie comprise entre 200 et 300 m² selon les lieux. Chaque halle est également équipée d'un local technique, de sanitaires et de stores.



Bellaing

Bellaing) a été inaugurée. Avec une particularité, celle d'Haspres, construite en forme de coquillage, ou de quartier de tarte, "une des plus belles, différente de celles déjà réalisées jusque-là" selon l'édile. Un premier magistrat, qui, comme les autres élus, se félicite de "l'engagement fort de la Communauté d'agglomération pour la modernisation de son territoire".



Haspres

L'ensemble du programme réalisé représente un investissement d'un peu plus de huit millions d'euros, dont 5,1 millions d'euros de La Porte du Hainaut, le reste étant financé par des fonds d'État et européens.

* La première phase comprenait les halles de Bruille-Saint-Amand, Millonfosse, Mortagne-du-Nord, Oisy et la seconde : Château-l'Abbaye, Flines-lez-Mortagne, Maulde, Nivelles, Avesnes-le-Sec, Noyelles-sur-Selle, Wasnes-au-Bac et Wavrechain-sous-Faulx puis Bellaing, Haspres, Haulchin et Thiant.



Haulchin

La seconde* phase de construction, comprenant les halles de l'Ostrevant, de l'Amandinois et du Denais, est désormais achevée. Samedi 11 avril, la dernière brochette (communes de Haspres, Thiant, Haulchin et

Rappelons que ce projet qui, outre la valorisation des communes rurales, a permis à des entreprises du Valenciennois de décrocher des marchés de construction (voir page 10), créant ainsi un cercle vertueux en favorisant le développement économique et des créations d'emplois, un point non négligeable en cette période de crise.



Thiant

Témoignages

Secteur clé de l'économie française, le BTP vit actuellement des moments difficiles. Une situation préoccupante qu'aggravent les coupes budgétaires subies par les collectivités locales, handicapées pour poursuivre une politique d'aménagement digne de ce nom et offrir du travail à ces entreprises du Valenciennois. Rencontre avec deux responsables de sociétés qui interviennent sur nos chantiers.

Les Canalisateurs du Hainaut

Installée à Rosult depuis 1999, LCH (Les Canalisateurs du Hainaut) compte 120 salariés parmi lesquels une vingtaine d'intérimaires. À sa tête, Hervé Gars, présent dans la société depuis sa création, en 1986. Spécialisée dans l'enfouissement de réseaux, elle a su garder le cap malgré la crise économique.

Au sein de LCH, on trouve différents cœurs de métiers : électriciens, conducteurs d'engin, terrassiers, plombiers, géomètres... "C'est l'une des premières tâches que j'ai accomplies en prenant la direction : la diversifier en termes de métiers" confie Hervé. Alors que la société travaillait (localement) exclusivement pour EDF-GDF, il décide, afin de gagner en compétitivité, de mettre tous les atouts de son côté. L'objectif ? Répondre vite et bien à la demande du client. Au fil du temps, LCH se développe et décroche des marchés, principalement pour des collectivités locales et

territoriales, dont La Porte du Hainaut, mais aussi pour des entreprises de services (eau, télécommunications...). En plus des travaux souterrains, LCH garde la spécificité génie civile. Leur offrant ainsi la possibilité de travailler pour de grands groupes. "Nous avons cette capacité d'arriver à faire intégralement les prestations." Cette diversification leur a permis également, lors des baisses d'activité, de compenser, "car cela touche rarement plusieurs domaines en même temps." Toutefois, la concurrence étant plus rude aujourd'hui, tout le monde répond à tout. "Il faut donc être plus combatif, plus près des prix de revient afin de rester compétitif." Leur force ? "Nous sommes autonomes, notamment dans les nouvelles obligations imposées comme dans la détection de canalisation. Une action à mettre en place avant la maîtrise d'œuvre." Ce qui permet de ne pas dépendre des autres, d'être plus réactifs. En plus de cette spécificité, l'équipe

d'Hervé Gars privilégie la disponibilité, la convivialité des échanges et les partenariats avec les clients. La vitalité de l'entreprise est à ce prix.



L'entreprise Jean Lefebvre

Spécialisée dans les aménagements urbains, les voiries et l'assainissement, elle emploie cent trente-quatre personnes, réparties sur Aulnoye-Aymeries, Cambrai et Denain.

"Le problème, c'est le manque de dotations de l'État. Sur notre secteur, il n'y a essentiellement que La Porte du Hainaut et la Communauté d'agglomération Maubeuge-Val de Sambre qui sortent du lot", explique Luc Peron, chef de l'agence de Denain. Il précise qu'il y a cinq ans, le Conseil départemental représentait 60 % de son chiffre d'affaires. Aujourd'hui, difficultés des collectivités territoriales aidant, il n'en représente plus que 10 %. Et les contrats avec le privé ne permettent pas suffisamment de compenser. Comme d'autres représentants de sociétés, Luc Peron constate : "on est dans une situation extrême. Certains sont capables de proposer n'importe quel prix pour occuper leur personnel, sans penser aux conséquences." Un

problème dont a conscience la Fédération Régionale des Travaux Publics Nord-Pas de Calais (FRTP NPDC) : "cette guerre des prix très forte, est un des éléments qui fragilise les entreprises."

"Depuis l'automne dernier, tous les indicateurs se sont affolés, on a connu une chute très importante de l'activité et rien ne laisse présager que ça va s'arranger. Depuis un à deux ans, les intérimaires sont de moins en moins engagés par le BTP dans la région", souligne Nicolas Delecourt, secrétaire général de la Fédération. Il continue : "en 2015-2016, d'après les échos des entrepreneurs, on peut s'attendre à des pertes d'emplois...". À Denain, des jeunes sont tout de même pris en stage, dans le cadre de contrats d'insertion et quatre personnes sont en alternance. Des équipes sont envoyées sur des chantiers hors-secteur, pour compenser le manque d'activité. "On y croit mais on ne dort pas toutes les nuits. Les gars sont inquiets," conclut Luc Peron. Les marchés publics permettent de faire tourner, en moyenne, trois à quatre équipes, "mais ce sont des petits marchés, qui ne nous permettent pas de réaliser notre chiffre d'affaires".

Joignez votre agglo

● Par courrier

Site minier de Wallers-Arenberg
- Rue Michel-Rondet - BP 59 -
59135 WALLERS-ARENBERG

● Par téléphone

Standards
Wallers : 03.27.09.05.05.
Raismes : 03.27.09.00.93.

Habitat

03.27.09.92.28.
(ANAH : 0.800.59.20.11).

Espace Info Énergie
03.62.53.25.19.

Point Info Déchets

0.800.775.537.
(gratuit depuis un poste fixe).

Emploi et insertion

03.27.21.35.74.

Culture

Spectacle vivant :
03.27.19.04.43.
Réseau de Lecture publique :
03.27.19.04.12.

Sport - CIS

03.27.09.92.80.

Communication

03.27.09.05.02.
horizons@agglo-
porteduhainaut.fr

● Par mail

contact@agglo-
porteduhainaut.fr

● Sites utiles

www.agglo-porteduhainaut.fr

Agence de
Développement
économique

www.agence-
porteduhainaut.com

Arenberg
Creative mine

www.arenberg-minecreative.fr

Réseau Cyber-base
porte-du-hainaut.cyber-
base.org

Portail des
médiathèques

www.mediatheques-
porteduhainaut.fr

Office de Tourisme

www.tourisme-
porteduhainaut.com

Halte aux moustiques !

Chaque été, c'est le même refrain. Dès que les beaux jours arrivent, ils reviennent. Ils ? Les moustiques bien entendu, alors voici quelques conseils naturels et simples à mettre en place pour ne pas vous laisser embêter par cet insecte suceur de sang !

Pour ne pas les attirer, il est préférable de :

- fermer les portes et fenêtres dès que l'on allume la lumière ;
- prendre une douche fraîche en fin de journée, car l'odeur corporelle les attire, tout comme le fait d'abuser de la bombe de déodorant ;
- éviter l'eau qui stagne autour de la maison : pensez à vider les coupelles des pots de fleurs et autres objets qui peuvent en contenir. Sans oublier de recouvrir à l'aide d'une bâche ou d'un couvercle le receveur d'eau de pluie.

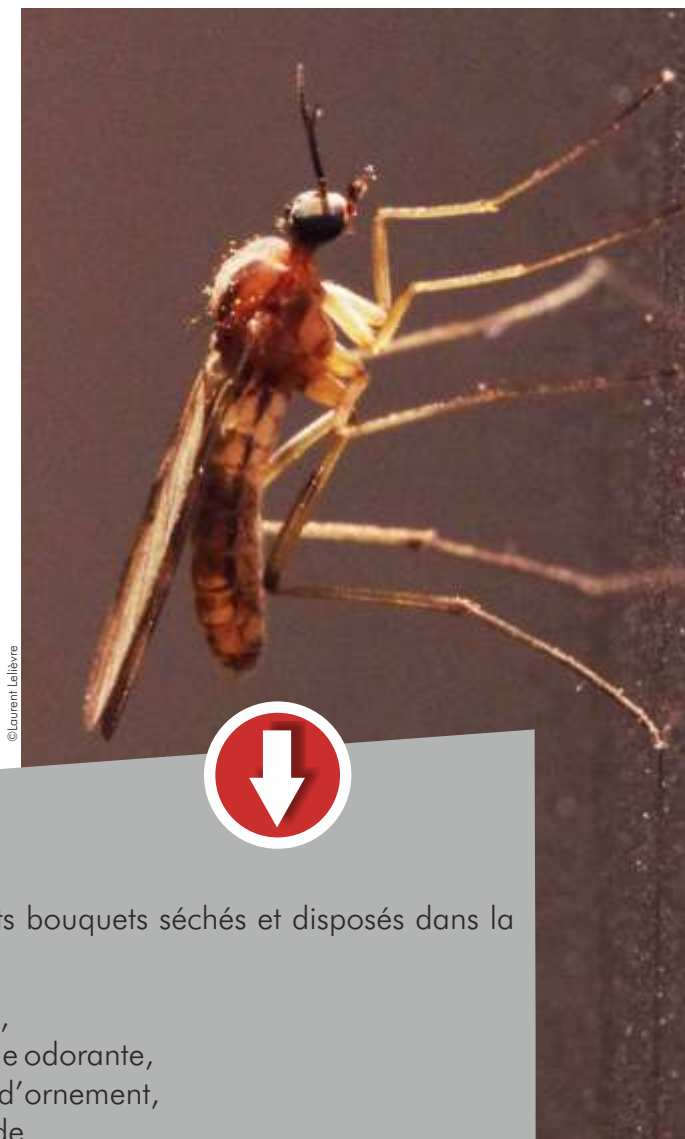
Les astuces pour réduire les attaques :

- Investir dans une moustiquaire reste l'un des meilleurs remparts ;
- Abuser du ventilateur, les insectes détestent !

Les plantes répulsives

Installées sur les rebords de vos fenêtres, sur la terrasse ou en petits bouquets séchés et disposés dans la maison, ces plantes formeront une barrière naturelle :

- ⇒ l'herbe citronnelle (sans oublier le basilic citronnelle, le thym citronnelle, la verveine citronnelle ou encore à la mélisse),
- ⇒ le géranium,
- ⇒ le pyrèthre de Dalmatie,
- ⇒ l'aurone,
- ⇒ l'aspérule odorante,
- ⇒ le tabac d'ornement,
- ⇒ la lavande.



© Laurent Lelièvre

Clubs sportifs : les aides évoluent

Afin d'accompagner les associations sportives, La Porte du Hainaut a mis en place, depuis plusieurs années, une politique communautaire sous la forme d'aides financières.

Aide à la vie associative sportive

Selon des critères redéfinis début 2015, une subvention forfaitaire pour l'achat de matériel sportif aux associations peut être accordée. Cette aide peut varier (1 000 ou 2 000 €). Chaque association ne pourra en bénéficier qu'une seule fois sur la période 2014-2021.

Aide à la formation des cadres sportifs

Sous certaines conditions, La Porte du Hainaut rembourse les frais de formation engagés par les associations sportives, au bénéfice de leurs cadres. Le

premier versement de 50 % de l'aide attribuée sera effectué après notification de l'arrêté, et à réception de la facture "acquittée". Le solde des 50 % restants sera effectué en année N+1, à compter de la réception du renouvellement de la licence du bénéficiaire du club.

Les dossiers de demande d'aide sont disponibles auprès du service des sports de La Porte du Hainaut par courrier, mail ou par téléphone.

Communauté d'Agglomération de La Porte du Hainaut
Site minier de Wallers-Arenberg
Rue Michel-Rondet - BP 59 - 59135 Wallers-Arenberg.
Mail : ehinfray@agglo-porteduhainaut.fr
Tél. : 03.27.09.97.57.
Site : www.agglo-porteduhainaut.fr

Infos :
03.27.09.97.57
ehinfray@agglo-
porteduhainaut.fr

Comment le muguet est-il devenu un porte-bonheur ?

Selon la croyance, ses grelots blancs nous porteraient bonheur. Chaque 1^{er} mai, c'est un rituel, on s'offre quelques brins de muguet. Originaire du Japon, la plante, également surnommée "lys des vallées", a été importée en Europe au Moyen Âge. Comment cette plante herbacée et vivace, de la famille des Liliacées, est-elle devenue fleur symbole ? Et comment est-elle liée à la fête du travail ? C'est ce que l'équipe d'Horizons tente de vous expliquer à quelques jours... du 1^{er} mai !

Dans la mythologie, on dit qu'Apollon, l'un des grands dieux de l'Olympe, aurait créé le muguet afin d'offrir à ses nymphes un gazon pour gravir le mont Parnasse (montagne située au centre de la Grèce, qui surplombe la cité de Delphes) sans abîmer leurs pieds !

Selon la légende chrétienne, saint Léonard, ermite réfugié en forêt, se serait battu contre un dragon. Sorti vainqueur mais blessé de la bataille, on raconte que ses gouttes de sang donnèrent naissance à des pieds de muguet.

Les Celtes, eux, attribuaient déjà des vertus porte-bonheur au muguet, sa floraison signifiant le retour du printemps. Un acte qui n'était réalisé qu'en mai, mois des "accordailles" (mariages).

À la Renaissance, dans les campagnes françaises, on s'offrait du muguet pour chasser les difficultés de l'hiver. Le roi Charles IX se vit offrir un brin de muguet le 1^{er} mai 1560.

L'année suivante, il décida d'en offrir aux femmes de la cour, comme porte-bonheur : la coutume était née.

Il faudra toutefois attendre la fin du XIX^e siècle pour que le muguet supplante la fleur d'égantaine, alors associée à la Fête du travail.

Paris, 1890. Les manifestants arborent un triangle rouge symbolisant les huit heures de travail, huit heures de sommeil et huit heures de loisirs.

La fleur d'égantaine est alors l'emblème de ces ouvriers.

Dès 1900, les couturiers commencent à distribuer des brins de muguet à l'occasion du 1^{er} Mai. La fleur devient le symbole du printemps. Les Parisiennes l'adoptent. En 1910,

les deux fleurs se font concurrence, d'un côté, on trouve les "égantinaris des boulevards", plutôt revendicatifs et de l'autre, les rêveurs, avec leur brin de muguet.

En 1936, un compromis est trouvé, les manifestants mettent un ruban rouge autour de leur brin de muguet. La France est séduite par ces clochettes blanches qui deviennent le nouveau symbole du 1^{er} mai.

L'origine de la fête du travail

Elle remonterait en fait à une manifestation importante qui s'est déroulée en 1886 à... Chicago ! Les syndicalistes de "l'American Federation of Labor" revendiquent le jour de renouvellement de leurs contrats de travail (un 1^{er} mai), le droit à huit heures de travail quotidien. Un peu plus de 300 000 ouvriers débrayent et envahissent alors les rues. Des incidents éclatent, des ouvriers meurent, les revendications prennent de l'ampleur et finissent par traverser l'Atlantique. En écho à cet épisode dramatique, une manifestation internationale des travailleurs voit le jour le 1^{er} mai 1890 afin d'honorer les morts de Chicago.

Des débuts sanglants

En France, le premier mai fut également teinté de rouge quand un an plus tard, neuf personnes sont tuées par la police lors d'une manifestation à Fourmies, dans l'Avesnois. Avec ce nouveau drame, le 1^{er} mai s'enracine dans la tradition de lutte des ouvriers européens.

Jusque dans les années 1920, la date reste liée chaque année à des excès de violence.

En France, la journée de huit heures est accordée en 1919, mais le 1^{er} mai continue d'être non chômé... Cette journée est donc essentiellement un temps de revendications, de manifestations, durant laquelle, en faisant grève, chacun risque sa place. C'est d'ailleurs suite au renvoi de plusieurs ouvriers que l'une des grandes vagues de grèves du Front populaire se déclenche en 1936.

En 1941, le 1^{er} mai devient une fête légale.

En 1947, la date sera reprise par le gouvernement de La Libération comme jour férié, chômé.

Elle devient la "fête du travail". Pour les organisations syndicales, le 1^{er} mai reste toutefois une journée de revendications sociales et de paix.



La Une du "Petit Parisien" le 17 mai 1891
Les événements de Fourmies
Source : Bibliothèque nationale de France
Auteur : E. Glair-Guyot (after photograph of M. Perron)



Albert Sarraut (1872-1962), président du Conseil, achetant un brin de muguet le 1^{er} mai 1936
Source Wikipedia - Bibliothèque nationale de France



Distribution du muguet le 1^{er} mai
Source Gallica, Bibliothèque de France



Chaque année, les vendeurs ambulants fleurissent le long des routes. Attention, la vente par les particuliers, n'est tolérée que le jour du 1^{er} mai, conformément à la tradition

Ça s'est passé chez vous

Visite de la DREAL

Dans le cadre d'un séminaire intitulé "sites, paysages et planification", la DREAL Nord-Pas de Calais est venue visiter plusieurs lieux du Bassin Minier, dont le terroir 171 de la Mare à Goriaux.

Plantations à Hérin

Dans le cadre de l'opération "Plantons dans nos communes", plusieurs classes de l'école maternelle Gabriel-Peri, ont apporté leur contribution à la plantation de 80 arbres autour du parking jouxtant leur école. À terme, quelque 200 végétaux agrémenteront le lieu.

Paris-Roubaix

Le 113^e Paris-Roubaix a traversé le territoire, sous le soleil. En l'absence des deux favoris, Tom Boonen et Fabian Cancellara, c'est l'Allemand John Degenkolb qui a remporté cette épreuve mythique truffée de pavés.

La DRAC à Arenberg

Marie-Christiane de La Conté, directrice régionale de la Direction Régionale des Affaires Culturelles (DRAC), et Olivier Lemoine, l'un des responsables, se sont rendus à Arenberg afin de visiter le chantier du Site minier. Ils se sont dits séduits par le projet.

Grand Prix de Denain

Dans la foulée du Paris-Roubaix, la Petite reine était de nouveau sur les routes de notre territoire. La 56^e édition du Grand Prix de Denain a été remportée, cette année encore, par Nacer Bouhanni de l'équipe Cofidis au mieux de sa forme.

Petit déjeuner entreprises MIH

Afin de préparer leur participation au Salon Made in Hainaut, cinquante entreprises ont participé à un petit déjeuner. Au programme : la préparation en amont, des conseils pratiques à appliquer durant les deux jours et la gestion de l'après salon. Au boulot !

19 mars



27 mars



12 avril



14 avril



16 avril



16 avril



Djembés, kriins et calebasses

Dans le cadre de la thématique "Musique et contes africains" proposée par le Réseau de Lecture publique de La Porte du Hainaut, plongez avec votre enfant (moins de 6 ans) à la découverte des percussions africaines et participez à un atelier d'éveil musical.

On apprend, on expérimente des techniques instrumentales adaptées, on reconnaît des modes de jeux et, petit à petit, on devient musicien !

À TRITH-SAINT-LÉGER le 2 mai à 10h.

Infos complémentaires : p.14-15 de la plaquette du Réseau de Lecture publique, téléchargeable sur www.mediatheques-porteduhainaut.fr ou www.agglo-porteduhainaut.fr

1



• Spectacles, concerts, théâtre...

THÉÂTRE JEUNE PUBLIC À NIVELLE

"Souffle trois fois dans ta main"

5 et 6 mai à 15h30 - 7 mai à 16h
Une comédie jeune public de Astrid Mahler par la Compagnie Comédi'Art

Il s'agit de l'histoire de Xénia, une fille sensible et douée pour le chant, la danse et l'écriture.

Sa mère séparée de son père musicien compositeur, ne comprend pas sa passion pour l'art et l'empêche de s'exprimer jusqu'au jour où celle-ci perd la voix.

Entre-temps, un petit Kobold qui vit dans la maison et qui aime tout ce qui est "art" veut aider Xénia à retrouver sa voix. Il est tellement petit qu'il faut souffler trois fois dans les mains pour le faire grandir.

Une histoire originale et émouvante pour un spectacle drôle et pétillant à découvrir en famille.

Renseignements au Petit Théâtre de Nivelles :

06.09.63.36.90 ou comediart.comediart@gmail.com

THÉÂTRE AMATEUR À DENAIN

"Festival de Théâtre Patrick Roy"

du 13 au 17 mai

5^e Festival de théâtre amateur organisé en collaboration avec le Rotary Club Terre du Hainaut

Un rendez-vous devenu incontournable dans la vie locale. Le rideau va encore s'ouvrir sur une vision de la vie, racontée par les comédiens amateurs et de talent de toute la région. Au Théâtre municipal.

Renseignements et réservations : 03.27.44.18.26.

SPECTACLE MUSICAL À TRITH-SAINT-LÉGER

"Savez-vous comment vous chantez ?"

17 mai à 16h

Par Les Françaises

Ce spectacle, dont le concept de base n'était qu'un petit jeu avec le public proposant de traduire les plus grands succès du répertoire anglo-saxon, vire à la comédie musicale déjantée. Chaque chanson est associée à des mimiques démoniaques, des chorégraphies barrées, des bruitages sophistiqués. Entre hommages et fines moqueries, ces artistes, maîtres dans l'art du pastiche et du burlesque, offrent dans une ode à la pop, une performance drôle et interactive.

Au Théâtre des Forges.

Renseignements au Théâtre des Forges René-Carpentier : 03.27.24.69.20.

DANSE ET VIDÉO À BOUCHAIN

"Vivlio"

20 mai à 16h30

Par la compagnie Myriam Dooge

Inspiré par les relations symboliques et réjouissantes existant entre Nature et Nature humaine, ce spectacle qui associe danseurs, comédiens et images vidéo, tisse des liens mystérieux entre l'infiniment petit et l'infiniment grand. Petits et grands vont découvrir des contes métaphoriques, inspirés du perce-neige, de l'huître perlière ou de la métamorphose de la chenille... À la Médiathèque communautaire.

Renseignements au Service Culture de La Porte du Hainaut : 03.27.19.04.43.



© Thomas Josse

À savoir

Le printemps arrive, tous au jardin, vive le compost !

Voici les prochaines dates de réunion d'information sur le compostage :

- 28/05 à 18h30 - Salle Perek à Wallers-Arenberg ;
- 5/06 à 18h30 - Salle Droulez à Haveluy.

Renseignements (Boréal) : 03.27.43.92.93.

2



• Sports...

COURSE PÉDESTRE À TRITH-SAINT-LÉGER

"26^e édition de la Course de la Paix"

8 mai à partir de 9h

Le matin sera dédié aux marcheurs, avec deux parcours, un de treize et un de six kilomètres. L'après-midi sera pour les coureurs avec, là aussi, deux options : un circuit de deux kilomètres et un de dix. Départs de la place Roger-Salengro.

Renseignements, inscriptions et tarifs en mairie : 03.27.23.75.00.

COURSE CYCLISTE DE LIEU-SAINT-AMAND À DOUCHY-LES-MINES

"Grand Prix des Hauts de France"

14 mai de 12h30 à 17h

Départ de la place de Lieu-St-Amand, pour un parcours de 174 km avec une arrivée à Douchy, rue Schweitzer.



Les dates du mois !

Sélection de dates non exhaustive à retenir pour des événements associatifs, des spectacles, des expositions...

5
et 27
mai

Origami à Thiant et à Escautpont

"ORIGAMI FIGURATIF"

Avec le Ludobus, venez faire revivre d'anciens livres en les transformant en cabane ou en hérisson... Le 5 mai à 9h30 (bibliothèque de Thiant) et le 27 à 10h et 14h (médiathèque d'Escautpont).

Infos : 03.27.19.04.42.

12
mai
18h30

Soirée "Conférence-débat" à Douchy-les-Mines

"NOUS SOMMES DES PARENTS FORMIDABLES"

Organisée par AGORA et le Relais d'assistantes maternelles avec Jean Epstein, psychologue et conférencier international sur les questions relatives à l'enfance et à la famille. Au cinéma Jean-Renoir.

Infos : 03.27.44.05.42.

16
mai

Visite guidée nocturne dans les musées

"NUIT DES MUSÉES"

À votre tour de jouer le Belphégor en découvrant les collections des musées de Saint-Amand, Denain et Bouchain dans une ambiance toute différente.

Infos : 03.27.48.39.65.

ou contact@tourisme-porteduhainaut.fr



© Nathalie Van Parys



© CAPHI - Toyeb Benhammou

3

• **Tourisme, balades...**

RANDONNÉE PÉDESTRE À NOYELLES-SUR-SELLE

"Rando terroir"

13 mai à 15h

Une randonnée pédestre guidée de 6 km qui vous permettra de découvrir la commune de Noyelles-sur-Selle, avec une halte pour visiter l'exploitation de M. et M^{me} Hendrycks où vous découvrirez leurs produits laitiers. Prévoir une tenue adaptée et de bonnes chaussures.

VISITE GUIDÉE À SAINT-AMAND-LES-EAUX

"Abbaye à la lorgnette"

29 mai à 15h

Visite guidée avec lecture des détails architecturaux en façade de la Tour abbatiale et de l'Échevinage à l'aide d'une paire de jumelles (prêtées par l'Office de Tourisme).

Renseignements et tarifs :
Office de Tourisme de La Porte du Hainaut
03.27.48.39.65 ou
contact@tourisme-porteduhainaut.fr



© Yveline Abernot

4

• **Expositions**

MAI DE LA CALLIGRAPHIE À SAINT-AMAND-LES-EAUX

"Résidence d'artiste - Yveline Abernot"

du 1^{er} au 17 mai

Sur le thème de la figure féminine, l'artiste propose des portraits de femmes aux textes et compositions d'une grande sensibilité. Au musée de la Tour abbatiale.

Renseignements : Musée de Saint-Amand-les-Eaux
03.27.22.24.55 ou
musee@saint-amand-les-eaux.fr

EXPOSITION PHOTOS À ESCAUDAIN

"Sens et nuances"

du 12 mai au 9 juin

Au travers des clichés de J-L Sieff, R.Doisneau ou M.Sentis, une ambiance intimiste se dégage de cette exposition raffinée, dans une évocation sensuelle et subtile. À la Médiathèque communautaire.

Renseignements : Réseau de Lecture publique de La Porte du Hainaut
03. 27.19.04.42.



© Maria Sentis

17 mai

Championnat de Force athlétique à Escaudain "10^e CHAMPIONNAT"

Organisé par l'association Force Athlétique d'Escaudain et la Fédération française 186 jeunes athlètes venus de toute la France et des Dom-Tom, dont cinq Escaudinois, ont été qualifiés pour ce championnat. De 10h à 18h, salle Allende. Entrée gratuite



5

• **Vie associative**

COURSE DE CAISSES À SAVON À DENAIN

"Compétition des étoiles"

17 mai à de 10h à 18h

L'association Gagne, à Denain, organise cette course originale en partenariat avec les étudiants de l'université de Cambrai, dans le quartier de la gare. Vous pourrez admirer les bolides ainsi qu'une exposition de tuning et des baptêmes de trike (engin à trois roues, mi-mobylette mi-voiture).

Au profit de l'association Pour un petit ange Lélia

Renseignements :

casseasavon.wix.com/lescoursedelaforet

CONCERT CARITATIF À RAISMES

"Concert de chorales"

29 mai à 20h

Proposé par l'association "Citoyenneté Routière" au profit de Val'Roq

Les belles voix vous inspirent ? Venez écouter les chorales : "Couleur Gospel", "Vivre et chanter" et "Exultate Deo" à l'église Saint-Nicolas.

Participation libre.

Renseignements sur Val'roq :

www.citoyenneteroutiere.org

27 mai

Marionnettes à Millonfosse

"SIMPLEMENT CLARA"

Par la Compagnie Minusmal Clara, petit clown, n'a qu'un seul désir dans la vie, patiner, envoûter tout le monde et surtout son marionnettiste. C'est comme ça qu'est Clara, limpide et naturelle. Sous la halle à 16h30 et à 18h. Infos, tarifs : 03.27.19.04.43.



Coups de coeur des médiathèques À ESCAUDAIN

• **Roman**

L'HOMME QUI MENT

de Marc Lavoine (chez Fayard)

Un vrai coup de coeur !

Dans ce roman témoignage, l'auteur nous parle de son enfance à Wissous, en banlieue, près des pistes d'Orly, de sa mère dépressive et fragile, de son frère protecteur, mais surtout de son père. Un idéaliste et cégétiste convaincu qui les a très tôt embarqués dans le collage d'affiches, l'ambiance des fêtes de l'Huma et dans ses histoires de maîtresses. Marc était le confident de cet homme volage qui lui racontait tout, dans les moindres détails ; et à qui il vouait néanmoins un amour sans faille. Aventures qui ont finalement mené toute la famille au chaos...

Très touchant, sincère, Marc Lavoine nous dévoile une part de lui-même, à travers un autre de ses talents : celui d'écrivain.

• **Roman**

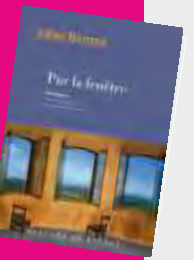
PAR LA FENÊTRE

de Julian Barnes (au Mercure de France)

Julian Barnes, francophile vivant en Angleterre, nous livre ici dix-huit chroniques et une nouvelle, sur des romanciers qui l'ont profondément marqué : Kipling, Flaubert, Mérimée, Orwell, Hemingway,...

Ce boulimique de lectures nous démontre combien "L'œuvre de fiction, (...), explique et amplifie la vie." L'écrivain nous dresse un magnifique portrait de ces hommes poètes ou essayistes. Un voyage réussi où l'on peut aisément déambuler et grappiller, au gré de nos envies.

www.mediatheques-porteduhainaut.fr



16-17 mai

Les entreprises à rencontrer les 28 et 29 mai :

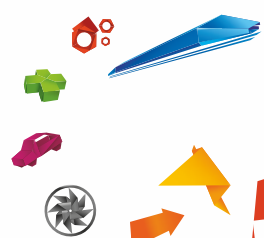
2IVAL INTÉGRATION INDUSTRIELLE
VALENCIENNOISE
ACGR
AFPI FORMATION
AGENOR
ALL DOORS
ALSECCAM
ALSTOM
APEI ESAT ATELIERS REUNIS
APREVA MUTUELLE
ARENBERG CREATIVE MINE
ARETEC

ARIANE SEPT
ARTELIA
ARTHUR LOYD
ASCODERO
ASSOCIATION DES INDUSTRIES
FERROVIAIRES NPDC PICARDIE
ASSOCIATION SYNEO
AUEM
AVIVA ASSURANCES
BDL HOLDING
BGE HAUTS DE FRANCE
BLAS MONSIEUR STORE

BOBINAGE DU HAINAUT
BOMBARDIER TRANSPORT FRANCE
BOYENVAL VAN PEER
CCI GRAND HAINAUT
CELTYS
CG2I
CHAÎNE THERMALE DU SOLEIL -
THERMES DE SAINT-AMAND
CHAUMECA
CHD COLAS
CISIT
CLINITEX SAMBRE HAINAUT

CLÔTURES SANIEZ
CLUB HÔTELIER DU HAINAUT
COFELY
COLAS NORD PICARDIE
CRÉDIT AGRICOLE NORD DE FRANCE
CRIT
CWP ASSURANCES
DEC² /VALETUDES
DELQUIGNIES
DLM
DUCHENNE ET CABAS INGENIEURIE
ECOPAL
ECOTRUCKS
EDF CCG BOUCHAIN
EFFICIENCE DEVELOPPEMENT
EIFFAGE CONSTRUCTION ARTOIS-
HAINAUT
EIFFAGE ÉNERGIE
EPICAP
ETCI SAS
FINORPA
FINOSTA
FL-MULTIMODAL
FLYING SAUCERS
GED
G.FIM
GEIQ PRO TP
GEODRONE
GOBERT
GRDF
GROUPE HIOLLE INDUSTRIES
GROUPE IRD
GROUPE SFD
HAXONEO
HYDRAM
IBIS
ICARE SYSTEMS
ICTDP
ID VERDE
IMMOCHAN
JARDINS 2000
KILOUTOU
KPMG
LA CLÉ DES SOLS
LA VOIX DU NORD
LE FLEURY
LE GRAND HÔTEL DE VALENCIENNES
LELEU & CIE
LEROY TOITURES
LES ATELIERS DE L'OSTREVENT
LOCAREVI

LOG'S (GRIMONPREZ LOGISTIQUE)
MALAQUIN
MANERGO
MERCURE
MISSENARD QUINT B
MUBEA SYSTEMS
MUTUELLE JUST
NIDAPLAST
NORPAC
NS ORGANISATION
NOVOTEL
OFFICE DE TOURISME DE LA PORTE
DU HAINAUT
ORDRE RÉGIONAL DES
EXPERTS COMPTABLES
PDP GESTION
PG GLOBAL SYSTEM
PLACE VOYAGES
PORTE DU HAINAUT DÉVELOPPEMENT
POUCHAIN
PPG
PRO-IMPEC
RAMERY
RÉMY DISTRIBUTION - GROUPE ATOM
RM SYSTEMS
ROTH
SAIEE
PLACE DES ENERGIES.COM
PSA VALENCIENNES
RENARD
RUCHE D'ENTREPRISES NORD DE FRANCE
SCOTTS FRANCE
SEM VILLE RENOUVELÉE
SEOS GROUP FRANCE
SEVELNORD
SHEPP
SIMA
SIMPILE FONDATIONS
SMATEC
SNEF
SOCOPA
SOFRADEL
SORRIAUX TRAVAUX PUBLICS
TDR
TRANSPORTS A.METTIER
URETEK FRANCE
UNIVERSITÉ DE VALENCIENNES ET DU
HAINAUT-CAMBRÉSIS
VALUTEC
WATTIEZ ENVIRONNEMENT
WILLY NAESSENS GROUP



Salon
**Made in
Hainaut**

Une mine
de savoir-faire

SALON PROFESSIONNEL DÉDIÉ AUX ENTREPRISES

28 & 29 MAI 2015

Site minier de Wallers-Arenberg

Entre Saint-Amand-les-Eaux et Valenciennes (sortie 6 - A23)

Gagnez du temps, réservez votre badge sur
www.salon-madeinhainaut.com

En partenariat avec :

LA GAZETTE
Votre journal économique régional

**LA VOIX
DU
NORD**

Une organisation :

La Porte du Hainaut
Communauté d'Agglomération

**PORTE DU HAINAUT
développement**

et bien d'autres...