

horizons



www.agglo-porteduhainaut.fr

Le mensuel des habitants de La Porte du Hainaut

Événement météo

Comment se préparer au grand hiver...

Dossier p.8-9



© Franck Lachaud - Fotolia.com



La Porte du Hainaut
Communauté d'Agglomération

SOMMAIRE

- ▶ **Actualité**
"Bienvenue chez les Pro's" :
à la rencontre
des lycéens
p.3
- ▶ **Économie**
GSK :
le site amandinois
inauguré
p.10
- ▶ **Sport**
Natation :
les jeunes se
distinguent
p.13
- ▶ **Culture**
Spectacle vivant :
demandez la
nouvelle
programmation !
p.14





Samedi 3 décembre :

La première halle couverte et la place Daniel-Grard sont inaugurées à Millonfosse. Pour l'occasion, un marché des produits du terroir est organisé.



Samedi 10 décembre :

Après Bouchain, c'est à Lieu-Saint-Amand qu'est inaugurée la seconde médiathèque communautaire (ouverte depuis le 10 janvier).



Lundi 5 décembre :

Deux Espaces Numériques de Proximité (ENP) de La Porte du Hainaut (Nivelles et Château-l'Abbaye) ont été mis à l'honneur à l'occasion des trophées des 10 ans "Cyber-Base" mis en place par la Caisse des Dépôts à Paris. Bientôt Hélesmes aura son propre ENP.



Jeudi 8 décembre :

144 entreprises ont participé au 4^e quatrième Business Dating organisé par l'agence Porte du Hainaut Développement, Hainaut Développement (Belgique) et le Club des Gens Malins.



Du 10 décembre au 8 janvier :

Les patinoires ont encore fait le bonheur des petits et des grands. Pas moins de 23 000 visiteurs sont venus glisser à Denain, Saint-Amand, Trith et Hordain.



Jeudi 5 janvier :

Elus, représentants des milieux sportif, associatif, économique, culturel..., près de 1 500 personnes, dont Franck-Olivier Lachaud, sous-préfet, ont participé le 5 janvier dernier à la cérémonie des vœux de la Communauté d'Agglomération de La Porte du Hainaut. L'occasion pour elles d'échanger dans une ambiance conviviale ; l'occasion également pour la CAPH et son président de tracer les enjeux de 2012, après être revenu sur l'année 2011. Une année marquée par des finances saines et une action communautaire résolument axée vers le développement économique, la lutte pour un habitat digne, l'accès pour tous aux nouvelles technologies, à la culture et au sport. Sans compter l'ambitieux projet de la Fabrique à Images. Des priorités que les élus maintiendront pour cette nouvelle année.

« Tenir bon, tous ensemble dans notre riche diversité et complémentarité ». La consigne est claire : en 2012, il faut maintenir le cap et surtout la vigilance face à l'avenir incertain que

suscitent certaines situations, comme celle de Sevelnord (voir notre article p.6).



Bienvenue chez les Pro's

Initier les jeunes au monde de l'entreprise

Pour la seconde année consécutive, l'opération "Bienvenue chez les Pro's", financée par la CAPH, le Fonds Social Européen et l'État, est reconduite. Son but ? Sensibiliser les lycéens au monde professionnel et les aider à décrocher un stage ou un premier emploi.

Aujourd'hui attendue par les équipes éducatives, Charline Peris, chargée des relations écoles/entreprises pour Porte du Hainaut Emploi, l'avoue, « lorsque je leur ai présenté pour la première fois le projet, les chefs d'établissements étaient plutôt... sceptiques ! »

La réalité du monde du travail

Pourtant, le monde éducatif et le monde professionnel sont très distincts. Pour les professeurs, l'objectif à atteindre est l'obtention du diplôme. Les étudiants doivent ensuite voler de leurs propres ailes pour décrocher leur premier job alors que pour un entrepreneur, le diplôme ne fait pas tout. C'est surtout la motivation qui compte. « En tant qu'intermédiaire, mon rôle était de les rapprocher. »

Pour cette seconde édition, Charline intervient dans les lycées du territoire en proposant des ateliers thématiques ou des rencontres-débats avec des professionnels. Et pour faire passer le message, elle n'hésite pas : « je leur parle franchement. Je leur dis par exemple que ce n'est pas en se pointant à l'entretien avec un jean's troué et des piercings qu'ils décrocheront le job. Je pense qu'ils apprécieront avant tout ma franchise. Les professionnels

sont là aussi pour leur donner des pistes à suivre, leur présenter leurs besoins et les différents métiers. » Pour les ateliers, il y a également beaucoup de demandes : création d'un curriculum vitae ou rédaction d'une lettre de motivation, tenue à adopter, tout y passe. « Sans oublier le petit bonbon fruité afin d'éliminer tout risque de mauvaise haleine ! » Un petit truc appris auprès d'un commercial. Sa plus grande satisfaction ? « Lorsque je revois l'un des jeunes et que je m'aperçois que mes remarques ont porté leurs fruits ! » ■

Quelques dates d'interventions prévues :

- Lycée des Forges de Denain le 31/01, le 7/02 et le 09/02

- Lycée professionnel André Jurénil à Denain en février



Edito



« Ceux qui vivent sont ceux qui luttent » écrivait Victor Hugo. Par ces temps de tempête économique et de crise c'est plus vrai que jamais. Et c'est l'esprit qui anime notre Communauté d'agglomération et ses élus. Le pire c'est la résignation et l'abandon de soi.

Pas question de planter la pelle dans le mortier. Au contraire, nous voulons continuer de résister, d'agir et de construire pour et avec nos 39 communes et nos 150 000 habitants.

Nous restons déterminés en cette année 2012 dans la mise en œuvre collective de nos politiques communautaires, en continuant de mettre l'accent sur le développement économique et l'emploi. Renforcer la solidarité active aux salariés de Sevelnord qui défendent ce site essentiel de notre industrie automobile régionale est une priorité.

Tenons bon sur cette mer agitée, tous ensemble. Je vous renouvelle mes bons vœux pour l'année nouvelle. »

Alain BOCQUET

Président
de la Communauté d'Agglomération
de La Porte du Hainaut

Halle de Millonfosse :

des produits fermiers de la région à découvrir le 18 février

Une dizaine de producteurs locaux investira la halle située place Daniel-Grard, de 13h à 17h, afin de proposer des produits alimentaires issus de leurs productions.

Bouchain

La centrale thermique bientôt un site exemplaire

Intégrée dans le paysage local depuis 1970, la centrale thermique de Bouchain, destinée à

fermer en 2015, recevra finalement un des projets phare en matière de "production thermique à flamme": une nouvelle version de cycle combiné gaz (CCG), d'une puissance de 510 mégawatts. Et une première en France pour EDF.



Située en bordure de l'Escaut, la centrale de Bouchain est visible de loin grâce à sa cheminée rouge et blanche et à sa grande tour réfrigérante atmosphérique. D'une puissance de 250 mégawatts, le site a produit 685 000 mégawatts/heure en 2010, soit à peu près la consommation d'énergie électrique de 450 000 habitants. Aujourd'hui encore, 81 personnes travaillent sur le site afin d'assurer la disponibilité en électricité 24h/24. S'y ajoute une trentaine de salariés d'entreprises sous-traitantes.

Partenariat entre le groupe EDF et General Electric Energy

Menacé de fin d'activité à l'horizon 2015, le site de Bouchain devrait, demain, devenir « une véritable vitrine mondiale », comme l'avance Henri Proglio, président directeur général du groupe EDF. « En apportant, par son innovation, une performance optimisée sur le plan énergétique et environnemental ainsi qu'une flexibilité accrue. » Un investissement partenarial qui s'élève à près de 400 millions d'euros et qui satisfait les élus locaux et communautaires mobilisés de très longue date

au côté des salariés pour la survie de la centrale. Un choix porteur de développements nouveaux pour notre territoire et qui s'inscrit dans l'objectif de diversification des sources d'énergie pour faire face aux besoins grandissants.

Pourquoi Bouchain et pas un autre site ?

« L'accès au réseau de gaz (une canalisation haute pression, appartenant au réseau national, passe juste à côté, ndr) et la proximité du terminal méthanier de Dunkerque ont largement favorisé notre choix. »

Dès 2015 donc, le parc thermique verra son exploitation stoppée. Le bâtiment de la centrale sera alors déconstruit et la tour réfrigérante, haute de 25 mètres, réutilisée. Le chantier de construction du futur cycle combiné gaz « devrait générer 300 emplois, de 2013 à 2015, puis 40 au sein d'EDF et 20 prestataires, lors du fonctionnement », affirme EDF. Les émissions polluantes, lourdement critiquées ces dernières années, devraient également être réduites, « les émissions de poussières passant de 250 à 5 milligrammes par norme-cube (mg/Nm³), les oxydes d'azote de 900 à 50

mg/Nm³ et le monoxyde de carbone de 300 à 30 mg/Nm³ », toujours selon EDF. Le cycle combiné gaz sera composé d'une turbine à combustion et d'une turbine à vapeur qui seront chacune équipées d'un alternateur d'une capacité de 510 MW, ce qui devrait permettre d'alimenter en électricité l'équivalent de 600 000 foyers. ■



La nouvelle turbine - Photographie : GE ENERGY



Du côté des syndicats,

la réaction est plutôt mitigée. Un courrier a été envoyé par la CGT, début décembre, à Henri Proglio dans lequel le syndicat proposait la construction d'une centrale non pas au gaz, mais au charbon. « Une demande qui n'est pas vraiment dans l'air du temps pour EDF », avoue Jacques Tailly, représentant syndical CGT du site de Bouchain. « Et le choix politique est aujourd'hui celui du moindre mal. Il vaut mieux avoir ce projet de centrale au gaz plutôt que rien du tout ! » Côté emploi, le syndicaliste précise qu'une grosse partie du personnel aura d'ici deux ans atteint l'âge de la retraite. « Pour les autres, nous ne sommes pas encore fixés, mais ce qui est certain, c'est qu'il y aura une formation assez lourde à suivre. »

Aide au logement

Deux nouvelles enveloppes pour la réhabilitation des logements privés

Depuis sa création, La Porte du Hainaut se mobilise pour porter une politique d'habitat ambitieuse visant notamment à améliorer durablement les conditions de logement.

En 2011, elle a ainsi reçu de l'ANAH (Agence Nationale de l'Habitat), une dotation s'élevant à 1 524 495 € pour favoriser la réhabilitation du parc de logements privés existant sur le territoire.

Face à une demande en constante augmentation, cette dotation annuelle s'est avérée insuffisante. Fin novembre, alors que l'enveloppe financière était consommée à plus de 80 %, soit déjà 228 logements réhabilités, 138 dossiers restaient encore à traiter.

La CAPH est donc intervenue auprès des services de l'ANAH pour lui demander des crédits supplémentaires. Démarche payante puisqu'elle a accepté de verser deux aides exceptionnelles, d'un montant global de 450 000 €, qui ont permis de traiter l'ensemble des dossiers en attente.

362 logements réhabilités

Pour l'année 2011, La Porte du Hainaut a donc financé la réhabilitation de 362 logements (318 aux propriétaires occupants et 44 aux propriétaires de logements destinés à être loués à loyer modéré).

Pour 2012, les priorités des élus restent les mêmes, à

savoir favoriser la lutte contre l'habitat indigne et contre la précarité énergétique des propriétaires occupants ainsi que le traitement des logements présentant un niveau de dégradation important. ■

- Les aides ANAH : 08.00.59.20.11 (n° vert) : accueil téléphonique uniquement du mardi au jeudi de 8h30 à 12h.
- Les aides à l'accession sociale à la propriété et à l'énergie : 03.27.09.92.64



5

HORIZONS DES ASSOCIATIONS - HORIZONS DES ASSOCIATIONS - HORIZONS DES ASSOCIATIONS - HORIZONS DES ASSOCIATIONS

> BRUILLE-SAINT-AMAND

Une exposition sur le vicomte au Hameau de Forest organisée par l'association bruilloise "Mémoire et patrimoine" se tiendra les **24, 25 et 26 février** à la salle des fêtes. Venez découvrir le passé de cette commune de 9h à 12h et de 14h à 18h. Renseignements : 03.27.34.11.69

> DOUCHY-LES-MINES

Le comité local du Secours populaire organise sa quatorzième bourse "disques, livres, multicollections" le **29 janvier** de 9h à 18h à la salle Vesseron, parc Maingoval. 5 € le mètre. Petite restauration sur place. Contact : 03.27.21.01.34 ou 03.27.43.62.63 ou 03.27.44.27.81.

> DENAIN

À l'occasion du tricentenaire de la Bataille de Denain, l'association "Denain 2012" présentera six représentations d'un spectacle son et lumière au parc Émile Zola les 13, 14, 15, 20, 21 et 22 juillet prochains. Si vous souhaitez participer en tant que figurant ou membre de l'organisation, contactez le 03.27.23.59.59 ou denain2012@gmail.com



> HAULCHIN

Création d'un groupe de majorettes en prévision : si votre enfant a entre 3 et 8 ans et désire participer, contactez le 06.24.56.45.80 ou le 03.27.24.09.73.

> NEUVILLE-SUR-ESCAUT

Les ateliers couture et bricolage préparent le spectacle son et lumière de Vincent Handrey. Rejoignez l'aventure à l'espace Léon Blum, les lundis et mercredis de 14h30 à 17h30 ou les mardis, jeudis et vendredis de 9h30 à 11h30 et de 14h30 à 17h30.

Recherche de vêtements de travail des années 40 de couleur marron et de draps blancs. Renseignements : 03.27.38.07.47.

> RAISMES

Une nouvelle association est née : le "Club Apnée et Plongée du Hainaut". Sorties en milieu naturel, séances d'entraînement et de formation en piscine... Infos : 06.32.71.46.97.

> RÈULX

L'association "La mouche" qui propose du tir à ses adhérents est à la recherche de jeunes recrues. Vous êtes intéressé(e) : 03.27.32.14.43.



> SAINT-AMAND-LES-EAUX

"L'association des familles" propose un atelier couture ouvert à toutes celles et ceux qui souhaitent apprendre ou réapprendre les techniques et les

subtilités de la couture... Contact : 03.27.48.91.26.

> WAVRECHAIN-SOUS-DENAIN

Passionnés de modern-jazz, l'association Indépen'Danse accueille petits (à partir de 4 ans) et grands à la salle Thonie-Chevin. Pour vous inscrire et connaître les horaires : 06.88.79.59.09 ou <http://independance.e-monsite.com>

> PORTES OUVERTES

Chez les Compagnons du Devoir les 27 et 28 janvier.

Présentation des formations, descriptif des filières, informations sur la vie dans les maisons des Compagnons...

118, rue de Balylone, 59491 Villeneuve d'Ascq. Infos : 03.20.72.53.07 ou compagnons-lille@compagnons-du-devoir.com

Pour annoncer gratuitement vos manifestations :
horizons@agglo-porteduhainaut.fr
Prochaine parution :
fin février 2012.



2012, année combative chez Sevelnord !

« Ceux qui vivent, ce sont ceux qui luttent » ; en citant Victor Hugo, le président de La Porte du Hainaut a rappelé lors des vœux de la Communauté d'Agglomération le 5 janvier, le soutien des élus communautaires aux salariés de Sevelnord et l'écoute attentive portée aux représentants syndicaux.

Plusieurs d'entre eux - CFE-CGC, CFTC, CGT, FO, SPI-GSEA, SUD – avaient d'ailleurs été reçus en amont de la cérémonie, par le président de la CAPH et les élus en charge du développement économique. L'occasion pour ces derniers de préciser que de nombreux conseils municipaux prennent actuellement position en adoptant une motion de soutien revendiquant des investissements industriels et l'intervention de l'État.



Bernard Largillet (CFTC)

"2012 sera une année difficile qui devrait engendrer beaucoup de mouvements au sein de l'entreprise. Aujourd'hui les salariés attendent un déclic, le feu vert des syndicats pour bouger. Je pense personnellement que c'est une chance que les organisations syndicales travaillent ensemble. Je travaille pour Sevelnord depuis 1991 et je n'ai jamais vu une telle cohésion."



Jean-François Fabre (FO)

"Nous avons proposé de faire une réunion avec tous les fournisseurs de Sevelnord, pour faire prendre conscience du nombre d'emplois réellement concernés si l'usine fermait. Nous avons aussi suggéré un audit industriel qui permettrait de faire un point sur l'entreprise, ses capacités, ses évolutions possibles pour accueillir de nouvelles productions. Nous devons maintenir la pression sans mettre en danger notre

entreprise. Nous attendons la réunion du comité paritaire stratégique à la fin du mois. La Direction générale de PSA a aussi programmé une réunion en mars ; il faut être patient..."



Ludovic Bouvier (CGT)

"L'unité syndicale est importante dans notre situation, c'est elle qui nous a amenés à une unité politique. Il faut qu'on la tienne le plus longtemps possible. Avec le recul, on peut dire que la CGT, qui a révélé les motivations du groupe Peugeot, n'a pas crié au loup pour rien ! Mais le temps passe... et les choses ne bougent pas beaucoup. Des signes inquiétants apparaissent, comme la baisse de l'effectif ou des

problèmes techniques liés à un manque de maintenance. C'est pour toute la filière que nous nous battons. Il est impossible d'imaginer que notre territoire puisse accueillir demain un pôle d'excellence en automobile sans avoir d'usines !"



David Foulon (CFDT)

"On s'attache à tous les points positifs. On ne peut pas dire qu'on est super optimiste mais on reste confiant. On se rend compte que les politiques bougent et on regarde aussi ce qui se passe en interne : le renforcement de la balancelle par exemple ; s'il a été fait, ce n'est pas pour rien. Il y a des bruits sur la création d'un pôle de transformation de véhicules près d'ici. Nous avons aussi proposé de classer notre site en zone

franche... On a la volonté d'être un contre-pied, on y croit !"



Patrick Prudhomme (SPI-GSEA)

"Nous n'avons pas d'informations officielles depuis novembre mais beaucoup de rumeurs circulent. Même si Denis Martin a annoncé qu'il y aurait un nouveau partenaire, nous n'avons pas de garanties sur le fait que ce soit bien à Sevelnord que les futures constructions aient lieu. À chaque comité d'entreprise, nous posons la question, mais nous n'avons pas de réponse. La

situation doit cesser. Chez SPI, nous nous mobilisons depuis 2009 ; aujourd'hui il y a le contexte de crise en plus. Les gens ont peur et sont stressés. Pour ma part, je suis pessimiste mais je garde espoir."



Xavier Boschung (SUD)

"Nous sommes réellement inquiets. On nous dit que des négociations sont en cours, mais rien ne filtre. Les salariés ne savent plus quoi penser et ne comprennent pas toujours pourquoi la direction ne communique pas plus. Dans les semaines à venir, nous espérons obtenir l'accord pour organiser une opération portes-ouvertes avec les élus locaux. Une rencontre avec Eric Besson devrait aussi bientôt être programmée."



Franck Bieri (CFE-CGC)

"Au niveau emploi et industrie, 2012 sera plus dur que 2011. L'harmonie des organisations syndicales a permis de mobiliser les politiques de tous bords. C'est important pour Sevel mais aussi pour toute la filière automobile. Aujourd'hui le problème, c'est le partenariat avec Fiat. Pour moi, il faut agir en trois temps : trouver une solution par rapport à Fiat ; conclure un accord avec un nouveau partenaire ; lancer les

formations nécessaires car qui dit nouveau partenaire dit nouveaux process de fabrication pour produire non pas un mais des nouveaux véhicules."



À l'heure où nous mettons sous presse, de nouvelles informations tombent encore : des rumeurs évoquent un possible nouveau partenariat entre Fiat-Chrysler et le groupe PSA alors que "la Lettre de l'Expansion" révélait que des pourparlers étaient en cours avec Mitsubshi-Motors.

Un label qualité

Les commerçants valorisés

« **Qualité Commerce** » Mais que signifie cet autocollant apposé sur les vitrines d'une soixantaine de commerces du territoire ? Horizons est allé à la rencontre de l'un de ces labellisés pour en savoir un peu plus.



Une reconnaissance du savoir-faire

Mais la difficulté d'ouvrir un garage, puis l'armée, le feront changer de voie. Véritable autodidacte, il enchaînera différents boulots : travail dans un abattoir, crêpier, vendeur sur les marchés, commerçant à Saint-Amand... jusqu'au 1^{er} avril 2000, où très sérieusement, il reprend la boucherie chevaline jusqu'alors tenue depuis 1958 par ses parents à Escoutpont. Ce sont eux qui le formeront au métier de boucher et qui l'aideront à démarrer son activité. Douze ans plus tard, c'est donc avec une certaine fierté qu'il arbore le Label Qualité Commerce. Une satisfaction personnelle qui récompense ces années de labeur, mais aussi une reconnaissance du savoir-faire transmis par ses parents. ■

Retrouvez la liste des commerçants labellisés "Qualité Commerce" sur le territoire de La Porte du Hainaut sur www.agglo-porteduhainaut.fr

Depuis quelques mois, Bruno Debacker, boucher chevalin installé à Escoutpont, est l'heureux détenteur de ce label, octroyé par le réseau des Chambres de Commerce. Sans le savoir, il a été "victime" d'appels et de clients mystère, qui lui ont valu cette distinction. Tout a été passé au crible : de l'accueil du client à la présentation des produits, en passant par la distribution de conseils ou encore la propreté des lieux... Sans avoir le moindre soupçon, Bruno Debacker a brillamment relevé le défi en obtenant 93 points sur 100, presque un sans faute ! Son point faible ? « *L'accueil téléphonique* », avoue-t-il un peu gêné... « *Je ne fais pas de grandes phrases, je ne dis pas Boucherie Debacker, Bruno à votre service... non... en général, moi, c'est plutôt... Allô !* » Mais pour rien au monde, le boucher ne souhaite changer. « *Je suis comme ça, alors tant pis, il faudra faire avec.* »

Conseil ou dégustation, le client est roi

Un petit détail très largement compensé par tous ses points forts, à commencer par l'accueil. Car dès l'entrée du commerce, le client est pris dans un tourbillon de bonne humeur. Toujours le sourire ou un mot pour rire, il est d'ailleurs bien souvent l'objet de ses plaisanteries. De plus, Bruno n'est pas avare question conseils ou dégustation, le client est roi et tout est fait pour le satisfaire. Saucisson de cheval, terrine ou boudin, tout ici est fait maison, selon des recettes de famille ou de son invention. Normal me direz-vous ? Peut-être pas tant que ça, car Bruno a une particularité, il n'est pas boucher de formation... plus jeune, c'est vers la mécanique automobile qu'il se destinait !



Pourquoi ce label ?

- Évaluer le niveau de qualité de l'accueil et de service à la clientèle.
- Bénéficier d'une analyse extérieure et objective du point de vente.
- Faire reconnaître et labelliser le professionnalisme.
- Adhérer au label régional "Qualité Commerce".

Comment l'obtenir ?

- 2 visites et un appel mystère réalisés par un organisme indépendant pour tester le niveau de qualité de service (points mesurés : attractivité extérieure, environnement intérieur, accueil et démarche commerciale).
- Rapport d'évaluation personnalisée présentant les points forts et les points à améliorer.
- Note $\geq 16/20$: obtention du label "Qualité Commerce".

Plus d'informations sur : www.commerce3etoiles.com

Sommes-nous prêts à affronter un épisode neigeux ?

Bien que de nombreux Français s'imaginent que passer l'hiver dans le Nord-Pas de Calais doit ressembler à un voyage au Pôle Nord, force est de constater que les hivers sont relativement assez doux et qu'il n'est pas encore nécessaire de s'équiper d'un traîneau pour se déplacer... Toutefois, la fin de l'année 2010 nous a rappelé qu'un épisode neigeux pouvait toujours survenir et même entraîner de réelles difficultés de circulation. Quels sont alors les services qui interviennent ? À quel moment est lancée une cellule de crise ? Quels dispositifs sont mis en œuvre pour pallier les problèmes de circulation ? Pour vous aider à comprendre, Horizons répond à toutes ces questions.

« L'homme sage apprend de ses erreurs » disait Confucius. Chaque année, les dispositifs préparés en prévision d'un événement météorologique de type neige sont améliorés en tirant parti des expériences précédentes, tous les intervenants vous le diront.

Malgré tout, « il ne faut pas oublier que chaque événement est unique », comme le rappelle Claude Garnier, directeur adjoint entretien et exploitation de la DIR* Nord-Ouest, « et ce qui est valable pour une situation donnée ne l'est pas toujours pour une autre... »



Quels sont les services qui interviennent ?

L'automobiliste peut parfois être déconcerté, notamment lorsqu'il s'aperçoit que certaines chaussées sont dégagées et d'autres pas. Il faut dire que le salage des différentes routes est un vrai casse-tête. À titre d'exemple, sur notre territoire, ce sont l'Etat (la DIR pour les autoroutes gratuites et quelques nationales), le Conseil général (pour les nationales et départementales) et les communes (routes communales) qui se partagent le salage des différents axes routiers, avec parfois une coordination

insuffisante entre les différents services. Un fait qui reste heureusement assez rare. La Communauté d'Agglomération de La Porte du Hainaut gère, quant à elle, le salage de ses zones d'activité.

La problématique des fondants

Saler les routes n'est pas aussi facile qu'on le pense. Du côté de la DIR, on en est conscient : « il ne faut pas saler trop tôt, ni trop tard ! Et point trop n'en faut, sinon c'est l'effet inverse qui se produit ! » explique Hugues Amiotte, responsable du service politiques et techniques de la DIR Nord-Ouest. Deux possibilités s'offrent alors à l'exploitant : le traitement préventif avec du sel (chlorure de sodium) sec, le sel n'agissant que lorsqu'il est écrasé par le passage d'un véhicule ; ou le traitement curatif avec de la saumure (solution d'eau saturée en sel), l'action est alors immédiate.

Le but : faire fondre la couche de glace en abaissant le point de congélation.

L'élément déclencheur

C'est le même pour tous : le bulletin météorologique. Dès que l'alerte est donnée, les agents des différents services sortent avec les saleuses. Pour La Porte du Hainaut, c'est un sous-traitant qui réalise le circuit. Une prestation hivernale nécessaire, mais qui a toutefois un coût : un peu plus de 2 000 €/ sortie.

*Direction Interdépartementale des Routes

D'où vient le sel ?

Le sel provient dans 80 % des cas de la saline de Varangéville (Meurthe-et-Moselle) et pour le reste de Grande-Bretagne, du Maroc ou d'Egypte.





Les principaux vecteurs d'information

- Les panneaux de signalisation routière : grâce à des messages diffusés en temps réel, ils informent les conducteurs des difficultés de circulation.
- Les radios : 107.7 pour le réseau routier national ou 94.7 (France Bleu Nord) pour des "points routes" réguliers.
- Les sites Internet : www.bison-fute.gouv.fr ou www.inforoute-dirnord.fr



À quel moment est lancée une cellule de crise ?

Le préfet de département ou le préfet de zone déclenchent la cellule de crise en fonction des intempéries afin d'éviter le blocage complet des axes routiers.

Quels dispositifs sont mis en œuvre pour pallier les problèmes de circulation ?

La coordination entre tous les gestionnaires de réseaux routiers et autoroutiers

ainsi qu'avec les forces de l'ordre est l'élément essentiel au bon fonctionnement du dispositif. Des plans spécifiques de gestion du trafic sont mis en place chaque année en amont des événements et mis en œuvre lorsque cela est nécessaire. Différentes mesures peuvent être prises : des itinéraires obligatoires, le contrôle d'accès d'autoroutes, la circulation des poids lourds en convoi, la création de sites de stockage de poids lourds sur certaines aires ou sur des voies d'autoroutes, le secours et l'assistance aux conducteurs bloqués. ■

Quelques conseils avant de prendre la route :

- Si possible, anticiper son déplacement ou le différer si les prévisions météorologiques sont mauvaises,
- Adopter une conduite prudente en respectant les distances de sécurité et en réduisant sa vitesse (le temps de freinage sur route humide est doublé par rapport au temps de freinage sur route sèche),
- Respecter les consignes de sécurité.

Circuler en toute sécurité

À chaque début d'hiver

- Contrôler ou faire contrôler l'état de son véhicule : pression des pneus, éclairage, niveau du liquide de lavage, chauffage et ventilation.
- Penser également à s'équiper : bombe antigivre, câbles de démarrage, lampe de poche, raclette et paire de gants, sans oublier les gilets fluorescents et le triangle qui sont aujourd'hui obligatoires dans tous les véhicules.

Des pneumatiques adaptés : les pneus hiver ou pneus neige
Lorsque la température descend en dessous de 7°C, la gomme

d'un pneu classique se durcit et perd alors de son adhérence. La gomme d'un pneu hiver reste, elle, souple. De plus, ce dernier dispose de lamelles améliorant l'accrochage sur les surfaces glissantes. Il comporte également des rainures larges et profondes facilitant l'évacuation de l'eau et de la neige.

Les chaînes

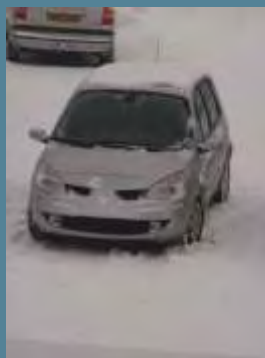
Il en existe différents modèles : chaînes métalliques ou textiles.

- Les chaînes métalliques

Leur objectif principal : pénétrer la couche de neige en l'empêchant de s'amasser sur le pneu. Attention ! Ces chaînes sont autorisées voire obligatoires, uniquement sur les portions de routes enneigées. L'utilisation de chaînes, sur les deux roues motrices, oblige également le conducteur à réduire fortement sa vitesse. Dès que la route est dégagée, il faut les enlever sous peine d'endommager les roues du véhicule.

- Les chaînes textiles ou chaussettes à neige

Réalisées en fibre de polyester, un tissu qui absorbe l'eau, les chaussettes ont l'avantage de s'installer plus facilement que des chaînes métalliques et permettent au conducteur d'augmenter légèrement sa vitesse.





Événement

Le site de GSK inauguré !

L'événement était attendu de longue date. Depuis l'annonce faite par GlaxoSmithKline (GSK) le 29 septembre 2006 de s'implanter à Saint-Amand pour y développer une plate-forme de production mondiale de vaccins. L'inauguration en grande pompe qui s'est tenue le 15 décembre dernier était le point d'orgue de cet ambitieux projet.

En cinq ans, le groupe pharmaceutique britannique a investi 600 millions d'euros sur ce site acquis en 2002 avec le rachat de Sterilyo, une société spécialisée dans la sous-traitance de médicaments injectables. « Un choix important » dont se réjouit le maire de Saint-Amand et président de la CAPH, surtout face aux nombreux emplois créés. En effet, à l'époque, une centaine de personnes y travaillait ; l'usine compte désormais 600

salariés mais d'ici deux à trois ans, lorsqu'elle tournera à plein régime, elle devrait en employer 800 et pourra alors fournir 300 millions de doses de vaccins par an.

Une place stratégique

Un parfait exemple de « l'absolue nécessité de nous entendre tous pour proposer le meilleur accueil possible aux investisseurs », a souligné Franck-Olivier Lachaud, sous-préfet de l'arrondissement de Valenciennes. Communauté d'Agglomération de La Porte du Hainaut, Ville de St-Amand, Département, Région, État, Fonds européens : chacun a contribué à ce projet qui a obtenu 2 à 3 % d'aides publiques (dont près de 6,5 M€ de la CAPH, aide compensée par les 6,59 M€

de taxe professionnelle versés à ce jour). Le site amandinois (25 000 m² de bâtiments installés sur 17 hectares) est situé à quelques kilomètres seulement du siège mondial de l'activité vaccins, à Wavre en Belgique. Une position stratégique qui en fait le premier site de fabrication et de conditionnement du numéro un mondial. GSK détient en effet près de 29 % de parts de marché et entend répondre à une demande « en très forte croissance mondiale de vaccins pédiatriques et adultes comme ceux contre la grippe, le pneumocoque et le cancer du col de l'utérus », a expliqué Christophe Weber, président de GSK Biologicals, la division vaccins du groupe.

125 pays concernés

Aujourd'hui, le laboratoire produit 30 vaccins différents, soit 1,4 milliard de doses par an commercialisées dans 125 pays. L'année dernière, il a enregistré un chiffre d'affaires, en vaccins uniquement, de 5 milliards d'euros. Courant 2012, l'usine devrait fabriquer le premier lot du vaccin contre le paludisme. Un traitement en cours d'études cliniques (phase 2), dont les résultats finaux seront connus en 2014, mais déjà porteur de grands espoirs. « Un rôle dans la santé publique » dont est extrêmement fière Géraldine Vetterhoeffer, l'actuelle directrice du site. À la pointe de la recherche, GSK travaille aussi sur des vaccins contre le tabac, le zona, le mélanome, la dengue ou le VIH. ■



Environnement Et si l'exemple venait des enfants ?

L'environnement occupe aujourd'hui une place de plus en plus importante dans l'éducation. Les outils de sensibilisation sont devenus monnaie courante pour informer, responsabiliser et montrer les bons gestes à accomplir. Et si l'exemple venait des enfants ? Toucher les plus jeunes pour atteindre les adultes et ainsi viser toute la famille. Partant de ce constat, La Porte du Hainaut a mis en place différentes actions. Explications.

Calendrier de l'écocitoyen



« Chers parents, nous sommes en train de réaliser un calendrier écocitoyen (...), nous vous demandons votre aide pour organiser un co-voiturage. Il s'agit d'un transport d'enfants organisé par les parents et ça permet d'utiliser moins de voitures et ça ne pollue pas la planète. » Des mots d'enfants, empruntés aux élèves de l'école Justin Guiot d'Hélesmes, qui expriment déjà, malgré leur jeune âge, une prise de conscience réelle.

Présentant à chaque fois une thématique liée à l'environnement (eau, biodiversité, programme Epoque, Plan Climat Territorial, énergie durable), le calendrier de l'écocitoyen est réalisé en partenariat avec douze écoles du territoire pour la sixième année consécutive. À chaque édition, il séduit et évolue un peu plus. Un travail accompli de septembre à décembre par les équipes pédagogiques avec, depuis deux ans, le soutien d'associations locales. Ces dernières accompagnent les écoliers dans la réalisation et la mise en place d'ateliers,

qui ont la plupart du temps une incidence sur leurs gestes quotidiens en tant qu'écocitoyens, aussi bien à l'école qu'à la maison. Pour 2012, les enfants se sont appropriés différents sujets en réalisant des expériences avec l'aide de l'association "Planète sciences". Des actions qu'ils ont ensuite retranscrites avec leurs mots, leurs représentations ou encore leurs images pour illustrer le calendrier.

Distribué dans chaque classe des 134 écoles maternelles et élémentaires du territoire depuis le début du mois, ce calendrier est également téléchargeable sur le site www.agglo-porteduhainaut.fr.

Opération "Plantation de 5 000 arbres"



Le 1^{er} décembre dernier, 26 communes recevaient les plants d'arbres et d'arbustes commandés dans le cadre de l'opération proposée par La Porte du Hainaut, en partenariat avec le Parc Naturel Régional Scarpe-Escaut. Un vrai succès ! Car ce n'est pas moins de 9 600 plants qui ont été ainsi distribués. Une réussite pour une première. Dans différentes communes, les écoliers ont été

sollicités pour réaliser les plantations, comme à Denain et à Escautpont.

Réglette Tritapoub®

Quoi de mieux qu'une réglette ludique et multicolore pour sensibiliser les plus jeunes aux bons gestes du tri ? Courant 2012, des interventions liées aux thématiques de l'environnement et du tri sélectif seront menées dans les écoles du territoire. À cette occasion, des règles aimantées estampillées "Tritapoub®" seront remises à chaque élève*. Elles permettront ainsi aux enfants d'apprendre tout en s'amusant et en approfondissant les consignes du tri. Des conseils que ces derniers ne manqueront pas de distribuer aux plus grands. Car, rappelons-le, trier c'est également offrir une seconde vie à certains produits, préserver les ressources naturelles et diminuer la consommation d'énergie. Vous aussi vous souhaitez obtenir une réglette ? Pas de problème, elle sera disponible sur demande dans les lieux publics (mairies, CCAS, médiathèques). ■

* Et non distribuées dans chaque foyer comme annoncé plus tôt.



Haspres

Tous à la danse !

Voilà trois mois que l'association "Moments de danse", présidée par Natacha Sculier-Blocquet, professeur de danse diplômée, a pris ses quartiers dans une ancienne salle de classe de l'école Jules Ferry, à Haspres.

Petits chaussons, collants et justaucorps, les jeunes élèves de la séance d'éveil, âgés de 4 à 6 ans, se préparent. À voir l'enthousiasme dont elles font preuve en arrivant dans la salle, nul doute que ces futurs petits rats apprécient les cours de Natacha.

« L'association démarre doucement. Actuellement, il y a trois cours différents : "Initiation", "Eveil" et "Enfants 2" mais si d'autres



personnes sont intéressées, il est possible de mettre en place des cours "baby", "adultes" ou "seniors"», avance la jeune trentenaire, diplômée également handidanse.

Son objectif ? « Offrir un libre accès à la danse pour tout un chacun. »

Mais alors, pourquoi avoir choisi Haspres ? « J'y donnais déjà des cours. La précédente association ayant été dissoute, j'ai souhaité

poursuivre l'activité avec ceux qui le désiraient », avoue-t-elle. L'association compte aujourd'hui 12 inscrits, âgés de 4 à 12 ans.

Alors, envie de s'essayer au balancé ou à l'entrechat ? N'hésitez plus, rejoignez "Moments de danse". ■

Renseignements au 06.13.41.09.20 ou natamaou@gmail.com

À Raismes,

La Boxe Thaï sous les projecteurs le 17 mars

Créé il y a un peu plus d'un an, le club de Muay-Thaï de Raismes commence à se faire un nom dans le milieu de la boxe thaïlandaise. Des poussins aux seniors en passant par les juniors, le club de Patrick Brotcorne enchaîne les performances. Et ce n'est qu'un début !

Été 2010. Après 20 ans de pratique de la discipline et l'obtention de diplômes l'autorisant à gérer un club, Patrick Brotcorne se lance en créant la Muay-Thaï Raismoise. « Je n'étais plus en accord avec les dirigeants du club dans lequel j'étais licencié. Je me suis dit que c'était le moment de créer ma propre structure. » Dans la foulée, les jeunes de son ancien club le suivent. Et ça marche ! Tous sont motivés et rapidement les résultats sont au rendez-vous. Aujourd'hui, la structure compte près d'une soixantaine de boxeurs venus des clubs alentours. Des sportifs qui combattent non seulement en France, mais également en Belgique et aux Pays-Bas.

Le 17 mars prochain, le club organisera son premier gala dans la cité raismoise, à la salle Allende. L'occasion pour beaucoup de découvrir ce sport de combat ancestral, classé "boxe pieds-poings", qui exige une puissance musculaire importante, une analyse du jeu et une rapidité d'action et de réflexion. Sur le ring ce jour là, rien que du beau monde : des combat-

tants venus des différents clubs régionaux, nationaux et internationaux. ■

Entraînements :
Salle de sports de l'école Anne-Godeau les lundis et jeudis, de 18h à 19h15 pour les plus jeunes, et de 19h30 à 21h pour les adultes.
Contact : 06.25.01.26.91



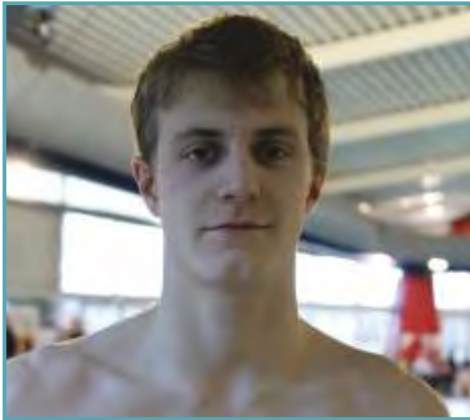
La Porte du Hainaut

Terre fertile pour les espoirs de la natation ?

Les clubs de natation denaisien et amandinois ont brillé en cette fin d'année. Rencontre avec quelques jeunes espoirs de demain.

Les jeunes licenciés de Denain Natation Porte du Hainaut seraient-ils en train de marcher sur les pas de leur aîné Fabien Gilot ? Toujours est-il qu'ils enchaînent les performances allant même jusqu'à établir de nouveaux records au sein du club, voire au niveau régional. Voici quelques noms à retenir :

Axel Bouton, 17 ans



Depuis septembre 2010 en section sportive option "Natation" à Dunkerque, Axel est licencié au club de Denain depuis près d'une décennie. Le mois dernier, il s'est une nouvelle fois distingué aux championnats de France en se classant 5^e sur le 200 m quatre nages (2'07''07), établissant ainsi un nouveau record régional. Déjà vice-champion de

France cadet cet été, le jeune homme espère se qualifier pour les championnats d'Europe Juniors qui se dérouleront en juillet 2012 à Kocaeli (Turquie).

Margot Pecci, 19 ans



L'aînée du groupe. Elle a découvert la natation très jeune, chez les bébés nageurs. Arrivée au club de Denain à l'âge de 7 ans, elle enchaîne depuis, les performances : qualifiée en cadette pour les "Euro-juniors", finale A (toutes catégories) aux championnats N1... jusqu'à décrocher le titre de vice-championne de France juniors en 200 m papillon lors de sa première année dans cette catégorie. Aujourd'hui au pôle France de Dunkerque, elle espère continuer à monter les premières marches

des podiums en 2012.

Marc-Antoine Olivier, 15 ans



« Il a un mental de gagnant », dit de lui Eric Boissière, entraîneur national et responsable technique du pôle de Rouen. Marc-Antoine, qui a débuté la natation à Valenciennes à l'âge de 6 ans, avant d'arriver à Denain en benjamin, est aujourd'hui l'un des espoirs de la natation française. Le jeune homme s'est classé 4^e aux championnats de France le mois dernier en 1 500 m nage libre, tout juste quelques mois après avoir intégré le pôle espoir de Rouen. Son objectif pour l'année à venir ? Se qualifier pour la COMEN (championnats d'Europe juniors) en 2012. ■

13

Les Amandinoises en N1B !

L'équipe féminine du Saint-Amand Natation Porte du Hainaut a fait sensation aux derniers interclubs, en novembre à Dunkerque, en se hissant à la 40^e place française. Un résultat qui propulse directement les nageuses en Nationale 1B ! Une première dans l'histoire du club... et une "bonne surprise" pour l'entraîneur Franck Baudoux qui avoue dans un large sourire : "Nous visions la 45^e place et donc le maintien en N2." Aujourd'hui, le club de Corinne Créquit est le 5^e du Nord - Pas de Calais.





PAPILLONS - Photographie : Davide Venturini

Spectacle vivant, premier semestre 2012

Horizons lève le voile

Un an déjà ! Pour la seconde année consécutive, la programmation du spectacle vivant a été pensée de manière semestrielle. Six mois d'une saison éclectique, ouverte à tous les publics, qui offre ainsi un équilibre culturel en proposant aussi bien de la danse, du théâtre que du cirque, en passant par le burlesque musical, la chanson et encore bien d'autres surprises... Et toujours dans une grande diversité de communes du territoire.

« Merci pour la beauté, l'originalité et la grande valeur des spectacles du dernier trimestre 2011 » ; « Le tour du monde en musique, quelle ambiance ! (...) J'ai oublié tous mes soucis. Mille mercis » ; « Epoustouflant ! Et merveilleux » ; « Inventivité ! Brio ! Créativité ! Bravo pour votre bonne humeur. » Ces mots, extraits du Livre d'or, montrent à quel point vous

appréciez cette nouvelle formule. Pour ce semestre, l'équipe culturelle s'est une fois encore surpassée. Prêts à découvrir quelques trésors de ce premier volet de la programmation 2012 ? C'est parti !

Des moments uniques

Plusieurs compagnies régionales (Tapis noir, La Vache bleue, Nathalie Cornille, Méli Mélo, Presque Oui et Art Zoyd), reflets d'une réelle dynamique artistique en Nord-Pas de Calais, présenteront leurs derniers spectacles sur le territoire. L'occasion de découvrir des créations originales comme le ciné-danse de la Compagnie Nathalie Cornille qui sera à Neuville-sur-Escaut le 31 mars, juste après avoir été dévoilé au Forum des Images à Paris ; ou encore le conte musical dessiné d'Art Zoyd, spectacle onirique, à Bellaing le 4 avril. Deux créations qui inviteront à l'évasion. L'évasion qui sera également

synonyme de voyage avec trois artistes de renommée internationale : Israel Galván, Ballaké Sissoko et Vincent Ségal. Alors que le premier, Israel Galván, icône du flamenco contemporain, vous emmènera en un claquement de pieds viril d'Haulchin à son Espagne natale, le joueur de Kora (sorte de harpe-luth à 21 cordes d'origine mandingue) Ballaké Sissoko et le violoncelliste Vincent Ségal vous feront, eux, vibrer dans un lieu sacré : l'église de Château-l'Abbaye, tout juste rénovée. Enfin, autre rendez-vous à noter : le collectif G. Bistaki. Composé de cinq jongleurs et danseurs, alliant la danse, le cirque et le théâtre, il est réputé pour innover lors de chaque représentation en s'inspirant des lieux dans lesquels il se trouve. Un moment unique à ne manquer sous aucun prétexte ! Ces "hommes-tuiles" seront à Avesnes-le-Sec le 15 mai prochain. ■



De gauche à droite : La Edad de Oro / Ma bande originale / D'une île à l'autre

AGENDA CULTUREL

12/02/12 à 16h

MUSIQUE

"North Gospel Quartet"

Spectacle musical interactif et humoristique.

Au programme : gospel song et jazz.

Salle Culture de La Sentinelle

Renseignements : 06.33.27.12.34

19/02/12 à 16h

CIRQUE

"La Famiglia Dimitri"

Un spectacle familial unique agrémenté de tendresse et de prouesses techniques. C'est en famille que Dimitri,

un des plus grands spécialistes de l'art clownesque, originaire de Suisse,

proposera un spectacle de funambule mêlant danse de corde, musique,

chant...

chantant...

Théâtre des Forges René Carpentier

Trith-Saint-Léger

Renseignements : 03.27.24.69.20

24/02/12 à 20h30

CONCERT

"Melissa Nkonda"

Un répertoire riche de mélodies aux influences pop, latino, afro-américaine

et soul. Une voix suave, puissante et

envoûtante pour voyager vers d'autres

contrées alors ne manquez pas cette

occasion unique dans le Valenciennois.

Théâtre de Saint-Amand-les-Eaux

Renseignements : 03.27.22.49.69

Mail : billetterie@saint-amand-les-

eaux.fr

Programme complet disponible dans tous les lieux publics et sur www.agglo-porteduhainaut.fr. Possibilité de recevoir la brochure par mail, sur demande.



Ballaké Sissoko et Vincent Ségal

Réservation obligatoire par téléphone au 03.27.19.04.43 ou par mail culture@agglo-porteduhainaut.fr. Tarifs : 3 €/spectacle. Pass : 15 € (21 spectacles). Gratuit pour les moins de 16 ans, les lycéens, les étudiants, les demandeurs d'emploi, sur présentation d'un justificatif.



Alexandre, projectionniste

L'homme de l'ombre

Clin d'œil du destin ou fruit du hasard, la vie envoie parfois des signes que nul ne peut ignorer. C'est un peu ce qui s'est passé pour Alexandre Martinache lorsque ce dernier est venu au monde un jour de juin... dans le cinéma familial, l'Alcazar, à Denain.

« *Ma famille est dans le cinéma depuis les films muets* » avoue du bout des lèvres avec modestie Alexandre, aujourd'hui projectionniste du cinéma Jean-Renoir, à Douchy-les-Mines. L'homme est surpris. « *Je ne sais pas ce que je vais pouvoir vous raconter.* » Pourtant, au bout de quelques minutes, le nez dans les bobines qu'il vient de recevoir, il commence à se livrer. « *Tout gamin j'étais déjà dedans. Ma chambre était d'ailleurs située juste en face de la cabine de projection à Denain.* » Cette cabine, c'est presque sa deuxième maison.



Une enfance riche de souvenirs, car avant ses parents, ce sont ses grands-parents qui tenaient le cinéma-café. Souvent présent auprès de son père, Alexandre ne sait pourtant pas encore s'il suivra les pas de ses aînés. Après quelques années en pension au lycée Paul-Duez, à Cambrai, le jeune homme part à l'armée, où il exercera « *la fonction d'opérateur projectionniste de service cinématographique des armées* » ; sa carte militaire, seul témoin de cette période, n'est d'ailleurs jamais très loin.



« *Je la garde en souvenir dans mon portefeuille.* »

Une formation spécifique

Cette année sous les drapeaux lui fera comprendre qu'il a ce métier dans le sang. « *Je suis ensuite parti à Lille afin de préparer le CAP de projectionniste de spectacle cinématographique.* » Une formation reconnue dans le milieu qui lui ouvrira (non sans mal) les portes de différentes salles de projection avant d'arriver à Douchy. « *J'ai commencé à travailler pour le Printemps culturel au début des années 80.* » Lorsqu'en 1984 Alexandre entend parler de la création du cinéma Jean-Renoir, il postule et décroche le poste. Son quotidien : les projections, mais également le montage des films, chaque mercredi. Car à l'heure où les grands complexes sont passés au numérique, à Douchy, c'est toujours la pellicule qui sévit pour le moment. Des bobines qu'il faut monter et vérifier. « *Pour un film, il faut compter environ six bobines, soit près de 3 000 m de pellicules pour 1h50 de projection.* » Installé devant sa table de vérification, Alexandre assemble une des dernières grosses productions du box-office tout en montrant à quel endroit il faut couper le film et le coller, en expliquant que la bande bleue correspond à la piste sonore ou encore que les images déformées pour les besoins du format, sont projetées "normalement" grâce à un objectif adapté.

Vivre de sa passion

Alexandre est un passionné et les spectateurs le savent. « *Parfois certains me demandent pour visiter la cabine ou se renseignent sur le métier. Mais*

beaucoup déchantent lorsque je leur dis qu'il faut travailler le week-end et que la vie de famille est quasiment inexistante. »

Ce qu'il apprécie le plus ? « *J'aime observer les réactions du public après une projection et quand ils font la tête, je m'inquiète (...). Le fait de travailler seul me plaît également. Je monte les films quand je veux ! Parfois il m'arrive également de me mettre un film, de couper le son et de me glisser au piano, mon autre passion.* » Accorder la musique aux images qui défilent sur l'écran, un vrai défi. Un amour pour le cinéma qui l'a même conduit sur les chemins de la réalisation il y a quelques années avec un court-métrage. Une vie au rythme du grand écran qui lui permet durant son temps libre « *d'aller au cinéma...* » ! ■



Mensuel de la Communauté d'Agglomération de La Porte du Hainaut

Site minier de Wallers-Arenberg
Rue Michel Rondet
BP 59 - 59 135 WALLERS-ARENBERG
Tél. : 03.27.09.00.93 - Fax : 03.27.21.09.03
contact@agglo-porteduhainaut.fr
horizons@agglo-porteduhainaut.fr
www.agglo-porteduhainaut.fr

Directeur de publication : Christian Fournier

Conception, réalisation, illustration :

Service Communication de La Porte du Hainaut avec la participation des différents services

Rédaction : Karin Scherhag et Florence Delférière (journalistes)

Crédits photo : Service Communication de La Porte du Hainaut,

Impression : Imprimerie Léonce Deprez, Zone industrielle

62620 RUITZ

Diffusion : 68 500 exemplaires

ISSN : 1969-041X

Dépôt légal 3 octobre 2008