



Le mensuel des habitants de La Porte du Hainaut



**L'intercommunalité
au coeur
des débats**
p.3



Hommage
à Patrick Roy
p.2

SOMMAIRE

• **Journées Évasion**
Période 1 :
Programme
et informations
pratiques à garder
p.6-7-8-9

• **Environnement**
Super Diet innove
avec une gélule
100 % bio
p.11

• **Sport**
À Wasnes-au-Bac,
les frères Denecker,
champions
dans l'âme
p.12



La Porte du Hainaut
Communauté d'agglomération





En hommage à Patrick Roy

2

Maire de Denain et député du Nord, Patrick Roy s'est éteint le 3 mai dernier, au terme d'un combat courageux et de chaque instant, contre le cancer.

Ce combat, il avait choisi de le mener au grand jour. Ce choix et la confiance dans la vie affichée par Patrick Roy avaient été ressentis par beaucoup, tout au long de ces derniers mois, comme un encouragement à lutter sans renoncer, adressé à toutes celles, tous ceux qu'un mal implacable peut atteindre.

Au jour de ses funérailles, le samedi 7 mai, nombre de responsables politiques et de personnalités ont tenu à s'associer à l'hommage rendu.

Beaucoup de maires et de collègues élus, membres de la Communauté d'Agglomération de La Porte du Hainaut, dont il était vice-président, ont exprimé par leur présence, leur amitié et leur estime pour celui qui depuis 2008, participait à leurs travaux.

Président de la CAPH, Alain Bocquet a rappelé l'attention qui était celle du député-maire de Denain, à la mise en œuvre des décisions communautaires au service des habitants de l'Agglomération et de ses 39 communes.

« Nous en discussions régulièrement, parfois même jusque sur les bancs de l'Assemblée nationale » a souligné le

président de La Porte du Hainaut dans son hommage à la mémoire de « l'élus et de l'ami trop tôt disparu », qui laisse le souvenir d'un homme qui eut "le goût des autres", et qui aimait profondément la vie. La rédaction d'*Horizons* s'associe à ces nombreux témoignages d'émotion et de respect.

Le Conseil municipal de Denain réuni le 14 mai, a élu Madame Anne-Lise Dufour-Tonini, maire de la commune. À l'Assemblée nationale, Madame Marie-Claude Marchand, suppléante de Patrick Roy, représente la 19^e circonscription. ■

Le 18 avril 2008, lors de l'installation du nouveau Conseil communautaire.



Conseil communautaire du 2 mai

Pour une réforme territoriale respectueuse du libre choix des communes

Le Conseil communautaire du 2 mai a ouvert les débats sur la loi de réforme territoriale qui doit conduire à la création d'une nouvelle carte intercommunale. Pour le Hainaut, l'Etat prône la fusion de la Communauté de Communes Rurales de la Vallée de la Scarpe* et de la CAPH.

Objectif : passer de trois intercommunalités à deux dans le Valenciennois (de 48 à 18 dans le Nord). Les syndicats intercommunaux qui, de façon pragmatique, regroupent le plus souvent quelques communes partageant un objectif précis (ex : l'assainissement ; la gestion d'un équipement...), sont eux aussi sous le coup de cette loi et appelés à passer de 236 à 96.

Concernant la fusion avec la CCRVS, "nous devons étudier la possibilité de ce rapprochement dans la sérénité et en toute transparence", a indiqué Alain Bocquet, en soulignant que "le calendrier très court nous impose de nous positionner rapidement"

Décision votée le 27 juin



Cette cadence soutenue préoccupe beaucoup d'élus qui s'inquiètent des conséquences de la réforme sur l'action et les ressources de collectivités déjà prises dans l'étau de la suppression de la taxe professionnelle et du gel des dotations gouvernementales jusqu'en 2013. Dans l'immédiat, les 39 Conseils municipaux de la CAPH se réuniront chacun en juin, pour se prononcer sur la fusion souhaitée par l'Etat. Puis une réunion du Conseil communautaire interviendra le 27 juin.

Autre point abordé le 2 mai, les suppressions de postes dans l'Education nationale. 172 classes fermées dans le Nord dont 24 dans le seul Valenciennois.

Le président de la CAPH a proposé aux élus communautaires de porter plainte contre le Rectorat au nom de l'institution, pour atteinte à

l'égalité des territoires. "L'école de la République doit offrir à tous les enfants les moyens de se former et de s'épanouir" a conclu Alain Bocquet en écho aux actions en cours dans nombre de communes du Valenciennois.



Aides aux entreprises

Ce Conseil communautaire a aussi abordé des sujets économiques de premier ordre, comme le Plan Local de Développement Economique. Un document signé pour trois ans, qui précise les axes de travail de la CAPH en matière d'économie. Nous y reviendrons au fil des décisions mises en œuvre : essor des grandes zones d'activité économique, soutien à l'artisanat, développement de projets majeurs comme la conversion du site minier en pôle Image avec l'Université et la Région...

Douze nouvelles TPE (Très Petites Entreprises) ont bénéficié d'une subvention dans le cadre d'un dispositif d'aide, propre à la CAPH et instauré pour elles.



Enfin, le Conseil a décidé d'accompagner la création de l'entreprise Enerbiom (ruche du Hainaut), avec une aide à l'investissement de 140 000 €, pour ce projet de biométhanisation des déchets d'exploitations agricoles, et la création en trois ans de 33 emplois. ■

* La CCRVS regroupe Bousignies, Brillon, Lecelles, Rosult, Rumegies, Sars-et-Rosières, Thun-Saint-Amand.

Edito



« Le mois de mai s'est ouvert dans le Valenciennois avec l'annonce de décisions positives pour l'emploi; et qui dans le même temps posent des questions légitimes !

Le projet Railenium d'abord, qui prévoit la création d'un institut de recherche dédié aux transports. Mais cet investissement public qui porte la promesse de nombreux postes de chercheurs, renforce l'urgence de consolider notre industrie ferroviaire, en l'organisant en véritable "filiale industrielle" afin que les commandes reçues de France et du monde bénéficient à tous, PME comprises. C'est la nécessité que met en exergue la commission d'enquête que je préside à l'Assemblée nationale. Car de la SAEP à Sofanor, des Forges de Fresnes aux AFR, on voit bien en quelques exemples, la précarité de la situation...

Autre bonne nouvelle, l'investissement de PSA Peugeot : 220 millions d'euros sur le site UMV (ex-SMAN) de Trith Saint Léger, et 400 emplois annoncés. Les efforts d'aménagement consentis depuis dix ans par La Porte du Hainaut sur cette zone d'activité ont contribué à ce résultat et chacun s'en réjouit. La fin du partenariat Fiat-Peugeot à Sevelnord d'ici 2017 montre cependant, que rien n'est joué.

Il faut donc que les Pouvoirs publics, l'Etat se mobilisent auprès de PSA pour préserver l'activité de cette grande usine, l'avenir et les emplois.

La Porte du Hainaut sera très attentive à l'évolution de ces dossiers. »

Alain BOCQUET

Président de la Communauté d'Agglomération de La Porte du Hainaut



Le touriste roi sur le territoire

La qualité des hébergements en hausse

Fort d'une attractivité touristique croissante, le territoire de La Porte du Hainaut bénéficie depuis quelques semaines d'une offre d'hébergement enrichie. Un nouvel hôtel sur la zone commerciale amandinoise du Mont des Bruyères. Accessible 7j/7 et 24h/24 grâce à un distributeur automatique, l'hôtel dispose de 59 chambres dont trois sont équipées pour les personnes à mobilité réduite, le tout pour un tarif raisonnable.

Ce qui porte à 122* le nombre, respectable, des structures d'hébergement. « Avec la réforme des nouveaux critères de classement entrée en vigueur récemment, nous sommes de plus en plus vigilants quant à la qualité des

hébergements », explique Dominique Masson, directeur de l'Office de Tourisme de La Porte du Hainaut.



Une étude a d'ailleurs montré que le taux de confort est le critère essentiel pour les touristes qui séjournent sur le territoire. Un territoire qui bénéficie d'une situation géographique idéale : à deux pas de la Capitale, de la Belgique, des Pays-Bas ou de la

Grande-Bretagne qui accueillera les JO de 2012 ; et qui offre une multitude d'activités à découvrir.

Aide à la création

La CAPH a adopté depuis plusieurs années une politique de soutien à la création d'hébergements à titre touristique, en abondant l'aide octroyée par le Département, en vue d'améliorer les conditions d'accueil. « La demande est aujourd'hui très forte pour le meublé classé trois étoiles, ou trois épis. Nous ne faisons donc que répondre aux attentes des touristes. » ■

*Chiffres 2010 : 5 hôtels, 57 meublés touristiques, 29 meublés « Clévacances », 21 gîtes ruraux, 4 gîtes de séjour, 2 chambres d'hôtes, 3 campings, 1 aire d'accueil pour camping-car.

Contact CAPH : Maryse Victor au 03.27.21.47.79 / Contact Tourisme : 03.27.48.39.65

4 Palmarès des maisons de retraite

Les Godenettes de Trith arrivent en tête



Le palmarès national et départemental des maisons de retraite est paru ! Pendant six ans, plus de 9 500 établissements ont été visités incognito puis notés. Ouvert il

ya tout juste un an, l'EHPAD de Trith-Saint-Léger - les Godenettes - fait une entrée remarquée en se classant premier établissement départemental ET régional (avec 9/10). Jérôme Coustenoble, le directeur, nous fait part de sa satisfaction.

Tout d'abord, félicitations ! Ce doit être une grande fierté de se hisser si haut ?

Jérôme Coustenoble : oui,

surtout pour une création. C'est la récompense du travail fourni. On est parti de rien. C'est vraiment encourageant pour la suite. On va tout faire pour maintenir cet excellent niveau.

Par exemple ?

J.C. : depuis le 1^{er} avril, on a mis en place la restauration à la carte, qu'on peut encore développer. On a également un projet de PASA (pôle d'activités et de soins adaptés),

qui nous permettrait de construire un nouveau local et d'embaucher du personnel, ergothérapeutes et psychomotriciens, pour les malades d'Alzheimer.

Que pensez-vous du classement du Nord, 24^e au plan national (7,2/10) ?

J.C. : c'est normal car de gros efforts sont faits au niveau du Département pour améliorer la prise en charge des personnes âgées. ■

Les 4 et 5 juin, à Bouchain : gaz à fond, les motards vont faire chauffer le bitume !

Pour la huitième année consécutive, le premier week-end de juin sera consacré à la moto, à Bouchain. Et le festival débutera par une randonnée quad le samedi après-midi, suivie d'une nouveauté : "une brocante, le dimanche dès 9h, explique Dominique Aveline, où les passionnés pourront trouver aussi bien des pièces et autres accessoires que des tenues de motard, le tout d'occasion. Sans oublier la traditionnelle balade qui traverse de nombreuses villes du territoire."

Acrobaties, freestyle et concerts seront au rendez-vous durant ces deux jours.

Du samedi 4 juin, de 14 h à 22 h, au dimanche 5 juin, de 9 h à 20 h, bd de la République, complexe sportif Vauban.

Renseignements sur le blog du festival <http://festivalmoto.canalblog.com/>

Journée mondiale des donneurs de sang, le 14 juin.

Une association qui se bat pour la vie



Présente sur neuf communes, dont cinq sur le territoire de La Porte du Hainaut (Bellaing, Helesmes, Hérim, Oisy, Wallers), l'association des donneurs de sang Elie de Bie, se bat au quotidien afin de sensibiliser les habitants au don. Qu'ils soient dûs à des situations urgentes ou chroniques, les besoins en sang sont en constante augmentation. Deux raisons à cela : l'allongement de l'espérance de vie et la consommation de produits sanguins lors de certaines thérapies. Pour les uns, c'est

une évidence, pour d'autres, c'est après un accident de la vie que la prise de conscience se fait. Très investis dans l'association, Marie-Jeanne et Pierre Merly, vice-présidente et secrétaire adjoint, savent de quoi ils parlent, eux-mêmes victimes d'un grave accident de la route au début des années 70. « *Quand on a, une fois dans sa vie, besoin de sang, on sait que c'est précieux.* »

Mais en 25 ans, ils ont vu la fréquentation des lieux de collecte diminuer. « *Surtout après les histoires de contamination* », se souvient

Marie-Jeanne. Loin de se décourager, les bénévoles ont poursuivi leur combat « *afin de sensibiliser la population du territoire* », explique Henri Tombal, porteur de drapeau de l'association. Affiches, tracts, stands lors de manifestations locales, tous les moyens sont bons pour rallier les habitants à la noble cause. « *On a de plus en plus de mal à fidéliser les gens. Les donneurs réguliers vieillissent et ne sont pas remplacés. De plus, aujourd'hui, des critères draconiens sont imposés par l'Etablissement du Sang Français. Un exemple ? Si des*

5 dons permettent de sauver une vie.
35 501 vies sauvées en France grâce aux dons en 2011
Âge du donneur : de 18 ans à 70 ans, révolus.
Dons : maximum 6 par an pour les hommes, 4 par an pour les femmes.

quotas finissent par être imposés, sur le secteur, plusieurs collectes itinérantes seront menacées. Or, un donneur âgé n'ira pas jusque Valenciennes pour donner son sang. » Autre critère important pour ces bénévoles : la convivialité. « *Beaucoup apprécient la collation et l'échange que l'on peut avoir juste après le don.* » Car une fois le prélèvement effectué, ce sont les bénévoles de l'association qui prennent le relais de l'EFS. La vie n'a pas de prix, les bénévoles de l'association Elie de Bie l'ont bien compris et font vivre l'exceptionnalité française du don gratuit. ■

Prochaine collecte le 5 juillet, salle d'animation de Wallers, de 14h30 à 18h30. Renseignements au 03.27.41.29.34.

HORIZONS DES ASSOCIATIONS - HORIZONS DES ASSOCIATIONS - HORIZONS DES ASSOCIATIONS - HORIZONS DES ASSOCIATIONS

> DENAIN

Fête des voisins le **27 mai** au Faubourg Duchateau : brocante (1,50€, restauration : 2€ (boisson comprise) - Infos : 06.58.49.65.80 ou 03.27.43.98.92

> ESCAUDAIN

Le club des supporters de l'US Escaudain organise un tournoi de sixte, challenge Daniel Demange le **2 juin** au stade municipal - Inscription **jusqu'au 28 mai** inclus - 5€/joueur + 2 remplaçants maximum. Infos : 03.27.30.20.68 ou 06.83.01.51.36



> BELLAING

Le **5 juin**, l'Amicale laïque organise une brocante où seront exposées des voitures anciennes de 9h à 18h. Entrée : 2€ - Gratuit pour les moins de

12 ans - Restauration et buvette sur place - Infos : 03.27.33.28.59

> LA SENTINELLE

L'association "Il était une fois... La Sentinelle", organise une exposition, "Art et Passion" le samedi **18 juin 2011** de 14h30 à 19h à la salle des associations à la Sentinelle. Entrée gratuite.

L'association "Danse attitude" prépare activement son gala du **18 juin à 18h** (salle culturelle, sentier d'Hérim) et rappelle que les cours sont ouverts à toutes les personnes chaque mardi et mercredi soir à la salle culturelle. Infos : 06.81.81.77.22.

> HASPRES,

Au stade Léo Lagrange (terrain de football), **dimanche 26 juin** : 22^e anniversaire de la Fête des Familles, Montgolfiades : À l'aube et au crépuscule : préparation et envol des montgolfières. 11 h : messe inaugurale en plein air 12h30 : apéritif et repas familial Après-midi : lapinodrome, chamboule-tout, pêche surprise, tir au but, à l'arc, à la carabine, tour en

pony, jeux folkloriques... Vers 17h : concours de chant 19h30 : repas moules-frites et soirée. Organisée par l'association ASAP. Entrée gratuite.



> ABSCON

Amateurs de tatami le Club de judo propose les entraînements les mercredi et samedi avec séances pour petits et grands... Infos : 03.27.34.82.55



> DOUCHY-LES-MINES

L'Association des sorties familiales vous propose un mélange de sorties culturelles et estivales tout au long de l'année... Adhésion : 03.27.44.01.65

> NEUVILLE-SUR-ESCAUT

L'école de danse classique Dansesca ouvre ses portes aux futurs "petits rats de l'opéra" dès la rentrée de septembre. Infos : 06.80.28.48.51



> SAINT-AMAND-LES-EAUX

Venez apprendre la danse country en rejoignant les Kentucky Dancer's les lundi et mardi dans une ambiance très "américaine"... Infos : 06.42.43.30.51

Pour annoncer gratuitement vos manifestations : horizons@agglom-porteduhainaut.fr / Prochaine parution fin juin 2011.



À Trith, l'UMV fête ses 30 ans.

Ça roule pour l'usine PSA

Ancrée dans le paysage industriel depuis plusieurs décennies, l'Usine Mécanique de Valenciennes (PSA Peugeot Citroën), installée à Trith, s'apprête à fêter ses 30 ans. Sourire aux lèvres, Frédéric Przybylski, responsable du site, est heureux. Alors que le marché de l'automobile peine à sortir de la crise, son usine explose des records de production. « Avec 2700 salariés, nous sommes aujourd'hui l'un des plus gros employeurs du Valenciennois. »

7 500 boîtes de vitesses par jour

L'usine se classe au second rang en termes de volume de production au niveau mondial, juste derrière Volkswagen avec près de 7 500 boîtes de vitesses fabriquées par jour. « Dont près de 80 % pour la grande exportation. Preuve qu'un industriel français peut aujourd'hui exporter en Chine ! » précise Frédéric Przybylski. L'entreprise, qui n'a pas hésité à investir 84 millions d'euros afin de réaliser une extension du site, tourne aujourd'hui au maximum de ses capacités. « Nous avons pris un gros risque que nous ne regrettons pas. » En 2011, la production devrait encore augmenter, sans compter que le site de Trith a été retenu pour la fabrication de la



nouvelle boîte de vitesses à double embrayage. Le 12 mai, le groupe PSA a en effet annoncé un investissement de 220 millions d'euros pour l'UMV. Une bonne nouvelle à l'heure où la situation du secteur automobile est préoccupante sur le plan de l'emploi. En attendant, les festivités pour célébrer le 30^e anniversaire du site se précisent. « Des panneaux retraçant l'histoire de l'entreprise ont été réalisés et une journée "portes ouvertes" est prévue fin mai pour les salariés et leur famille, sans oublier les anciens. » ■

Salon des métiers et du recrutement du Valenciennois

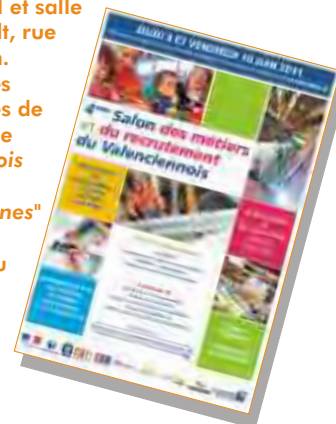
Les 9 et 10 juin, tous à La Sentinelle !

Pour la quatrième édition, les 9 et 10 juin prochains à La Sentinelle, du Salon des métiers et du recrutement du Valenciennois, le public retrouvera les stands accueillant entreprises et organismes de formation, auxquels s'ajouteront des espaces de services : information sur l'orientation, la formation, les métiers et la création d'entreprise ; préparation à l'entretien d'embauche, relooking, coaching... Le jeudi 9 sera consacré aux secteurs du commerce, de la réparation

automobile, de l'hôtellerie-restauration, de l'industrie et des services aux entreprises. Le vendredi 10, aux secteurs du bâtiment-travaux publics, des banques et assurances, de la santé, du social, des services à la personne, du transport-logistique et des métiers de la sécurité et de la Défense. Plus de cent entreprises seront présentes lors de ces journées organisées par les Pôles emploi du Hainaut, les Communautés d'agglomération de La Porte du Hainaut et de Valenciennes Métropole, la Communauté de

Communes Rurales de la Vallée de la Scarpe, les Maisons de l'Emploi et la ville de La Sentinelle. ■

9h-12h30 / 14h-17h30, Espace Culturel et salle Dehondt, rue Basquin. Navettes gratuites de l'arrêt de tram "Bois des Montagnes" (Hérin) jusqu'au lieu du forum.



Aérodrome Est : vers une nouvelle signalétique



Jugée vieillissante et peu lisible la signalétique du parc d'activités de l'Aérodrôme Est devrait subir un lifting en profondeur ! C'est du moins le souhait de l'Aéropark, l'association regroupant les entreprises de la zone, qui a décidé d'être maître d'ouvrage dans cette opération. Mais auparavant, une étude de diagnostic devra être menée. Etude à laquelle la CAPH participera financièrement, à hauteur d'environ 5 000 euros HT, soit un tiers du coût total. Si tout se passe bien, des totems flambant neufs devraient commencer à fleurir sur cette zone d'activités d'ici à septembre prochain. Ce qui ne sera pas du luxe !

À PARTIR DU 1^{er} JUIN
En avant pour les inscriptions !

Journées Évasion

de La Porte du Hainaut
Les destinations
Les dates
Les modalités



À vos marques... Prêts ? Partez !

Attendu impatiemment par bon nombre d'habitants du territoire, le programme des Journées Évasion est enfin arrivé. Cette nouvelle saison, qui s'étalera sur trois périodes, comblera tous les membres de la famille, des plus petits... aux plus grands!

Grâce à La Porte du Hainaut, vous pourrez découvrir ou redécouvrir la France et même l'Europe en toute convivialité. Ouverture des inscriptions le 1^{er} juin.

Sont prioritaires : les personnes n'ayant jamais bénéficié des Journées Évasion

1 Une journée au Zoo d'Anvers

Visite libre du zoo d'Anvers avec accès aux animations (Planétarium et Aquaforum), déjeuner, temps libre dans la ville aux alentours du zoo.



2 Une journée au Château de Versailles

Déjeuner libre dans le centre ville de Versailles, découverte du Domaine de Marie-Antoinette, visite audio guidée du Château avec accès aux jardins, dîner dans un restaurant de la ville, spectacle des "Grandes Eaux Nocturnes".



3 Une journée à Saint-Valéry-sur-Somme

Temps libre au Crotoy (seule plage du Nord exposée au sud) et son petit port de pêche, découverte de la baie de Somme à bord d'un authentique train à vapeur, arrivée à St Valéry, déjeuner dans un restaurant, balade commentée en petit train routier de la cité médiévale de St Valéry, temps libre à la découverte de St Valéry.



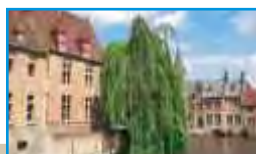
4 Une journée à Amsterdam et au Musée Van Gogh

Visite commentée de la ville sous l'angle de ses célèbres canaux, déjeuner, visite audio guidée du Musée Van Gogh.



5 Une journée au National Sea Life Marine Park et à Bruges

Visite libre du National Sea Life Marine Park, déjeuner, promenade commentée en bateau sur les canaux, temps libre dans la ville, ses ruelles, sa grand-place.



6 Une journée à France Miniature et au Château de Breteuil

Visite guidée du Château de Breteuil suivie d'une visite libre des jardins, déjeuner au restaurant de France Miniature, visite libre de France Miniature (France miniature fête ses 20 ans en 2011).



Vos départs : à Bouchain, à Denain, ou à Saint-Amand (au choix)

*Attention,
le départ de Denain
se fait maintenant
sur le parking du complexe sportif,
Boulevard du 8 mai 45*

DESTINATIONS AU DÉPART DE			
DATES	BOUCHAIN Esplanade	DENAIN Complexe sportif	SAINT-AMAND Parking de la gare
Samedi 16/07/11	Château de Versailles	National Sea life marine park et Bruges	Saint-Valéry-sur-Somme
Dim. 17/07/11	Zoo d'Anvers	France Miniature Et Château de Breteuil	Amsterdam Et le musée Van Gogh
Samedi 23/07/11	Saint-Valéry-sur-Somme	Château de Versailles	National Sea life marine park et Bruges
Dim. 24/07/11	Amsterdam Et le musée Van Gogh	Zoo d'Anvers	France Miniature Et Château de Breteuil
Samedi 30/07/11	National Sea life marine park et Bruges	Saint-Valéry-sur-Somme	Château de Versailles
Dim. 31/07/11	France Miniature Et Château de Breteuil	Amsterdam Et le musée Van Gogh	Zoo d'Anvers
Samedi 6/08/11	Château de Versailles	National Sea life marine park et Bruges	Saint-Valéry-sur-Somme
Dim. 7/08/11	Zoo d'Anvers	France Miniature et Château de Breteuil	Amsterdam Et le musée Van Gogh
Samedi 13/08/11	Saint-Valéry-sur-Somme	Château de Versailles	National Sea life marine park et Bruges
Dim. 14/08/11	Amsterdam Et le musée Van Gogh	Zoo d'Anvers	France Miniature Et Château de Breteuil
Samedi 20/08/11	National Sea life marine park et Bruges	Saint-Valéry-sur-Somme	Château de Versailles
Dim. 21/08/11	France Miniature Et Château de Breteuil	Amsterdam Et le musée Van Gogh	Zoo d'Anvers



Périodes 2 et 3 pour information :

Le détail des destinations des périodes 2 et 3 (soit d'octobre à décembre 2011 et de février à avril 2012) sera diffusé ultérieurement. Vous serez proposées (sous réserve de modification) :

Période 2

Une visite aux chandelles du Château de Vaux-le-Vicomte (le 8 octobre aux départs de Bouchain, Denain, Saint-Amand-les-Eaux)

Visite libre du Musée des équipages puis promenade dans le Jardin à la française, dîner dans l'un des restaurants du site, visite audio guidée du château illuminé aux chandelles. Diffusion de musique classique dans les jardins à la française de 20h à minuit.

Période 3

Une journée au parc floral de Keukenhof (les 14 et 15 avril aux départs de Bouchain, Denain et Saint-Amand)

Halte photo devant les moulins de Kinderdijk et découverte libre, déjeuner dans un restaurant à Lisse, après-midi libre au parc floral de Keukenhof.

Une journée aux jardins d'Annevoie et à la citadelle de Dinant (les 21 et 22 avril aux départs de Bouchain, Denain et Saint-Amand)

Visite guidée des Jardins d'Annevoie, traversée en barque électrique jusqu'à l'île d'Yvoir, déjeuner au restaurant de l'île d'Yvoir, visite guidée de la citadelle de Dinant, descente en téléphérique vers Dinant, embarquement pour une mini croisière aller-retour vers Anseremme et les plus beaux sites de la Haute Meuse.

Les tarifs, les modalités d'inscription ■ ■ ■ ■ ■ ➔



Les tarifs

Pour les habitants des 39 communes de la Communauté d'Agglomération de La Porte du Hainaut *

	TARIF 1			TARIF 2		
	Si l'impôt net avant correction est égal à 0			Si l'impôt net avant correction est supérieur à 0		
	Adulte et enfant de + de 13 ans	Enfant de 3 à - de 13 ans	Enfant de - de 3 ans	Adulte et enfant de + de 13 ans	Enfant de 3 à - de 13 ans	Enfant de - de 3 ans
Montant à payer	10 €	5 €	Gratuit	20 €	10 €	Gratuit

Si dans le foyer, vous avez deux feuilles d'imposition (une correspondant au TARIF 1 et une au TARIF 2) le montant à payer correspond au TARIF 2. Si vous ne souhaitez pas joindre votre avis d'imposition, le montant à payer est celui correspondant au TARIF 2.

* Pour toute personne n'habitant pas le territoire, veuillez vous rapprocher du service Jeunesse pour connaître le coût de l'excursion qui vous intéresse.

Les modalités

- Un dossier par foyer, par adresse et par période (vous pouvez joindre plusieurs dossiers dans une même enveloppe). En fonction des disponibilités vous pourrez faire un voyage par famille et par période.
- Les mineurs doivent obligatoirement être accompagnés d'un majeur.
- Tout dossier incomplet sera renvoyé et l'inscription ne pourra être prise en compte.
- Toute fausse déclaration entraînera l'annulation de l'inscription et aucun remboursement ne pourra être réclamé.
- Tout désistement doit être

- signalé au service Jeunesse, dans les meilleurs délais et au plus tard 72h avant le départ.
- Pas de remboursement en cas de désistement sauf cas de force majeure et sur justificatif (certificat de décès d'un membre de la famille, bulletin d'hospitalisation incluant la date de l'excursion).
- Lorsque votre inscription sera validée vous recevrez par courrier un justificatif qui sera à présenter ainsi que les pièces d'identité, lors du départ.
- Toute personne qui se présenterait le jour du départ et qui ne serait pas inscrite sur nos listes ne pourrait accéder au bus.

Dossiers d'inscription et programme complet pour la PÉRIODE 1 (détails, horaires...)

disponibles dans les 39 mairies de La Porte du Hainaut et sur le site :

www.agglo-porteduhainaut.fr

Dossiers d'inscription et pièces à fournir à transmettre **uniquement par courrier*** à partir du 1^{er} JUIN à :

Communauté d'Agglomération de La Porte du Hainaut (CAPH)
" Journées Évasion 2011-2012"
Site minier de Wallers-Arenberg
Rue Michel Rondet - BP 59
59 135 WALLERS-ARENBERG



*Aucune inscription ne sera prise dans les locaux de la CAPH de Raismes ou de Wallers



Pièces indispensables à envoyer avec le dossier d'inscription

POUR TOUS :

- dossier d'inscription (à retirer en mairie ou sur : www.agglo-porteduhainaut.fr),
- justificatif de domicile de moins de 3 mois, de tous les partants (ex. : facture de téléphone, de téléphone portable, d'électricité, d'eau, etc) Si vous n'avez pas de facture, joindre l'attestation de sécurité sociale récente de chacun (vous pouvez en faire la demande à la caisse de sécurité sociale) ou joindre une attestation de domicile délivrée par la mairie de votre commune
- pour les familles qui partent avec des enfants : joindre obligatoirement l'attestation de sécurité sociale où figurent les enfants (cela concerne également les enfants majeurs)
- chèque à l'ordre du Trésor public.

- copie recto-verso des cartes d'identité en cours de validité ou copie de passeport en cours de validité de chaque participant (y compris les mineurs). Si la carte d'identité ou le passeport sont en cours de renouvellement, joindre l'attestation de la mairie. Les cartes d'identité ou passeports doivent être valides le jour de l'excursion
- Si votre imposition correspond au TARIF 1 joindre l'avis d'imposition 2010 (sur les revenus 2009).

POUR LES ENFANTS PLACÉS EN FAMILLE D'ACCUEIL

- À joindre en plus des pièces demandées ci-dessus :
- copie de l'attestation de placement
- autorisation de sortie du territoire délivrée par la mairie (pour Bruges, Amsterdam et Anvers).

Amsterdam et Anvers).

POUR LES ENFANTS MINEURS NON ACCOMPAGNÉS D'UN PARENT

À joindre en plus des pièces demandées ci-dessus (sauf les enfants placés en famille d'accueil) :

- copie du livret de famille.
- autorisation parentale désignant l'adulte qui emmène l'enfant à l'excursion.
- autorisation de sortie du territoire délivrée par la mairie (pour Bruges, Amsterdam et Anvers).

Renseignements
au service Jeunesse
de La Porte du Hainaut :
03.27.09.92.22

POUR UNE
PLANÈTE
QUI RESPIRE

COT Climat Trois nouveaux territoires

La Porte du Hainaut avec le PNR Scarpe Escaut, le Pays Cœur de Flandre et le Pays du Ternois viennent de s'engager en faveur de la lutte contre le changement climatique en signant chacun un Contrat d'Objectifs Territorial (COT) Climat.

Pour la Communauté d'Agglomération de La Porte du Hainaut, l'objectif désormais est d'obtenir les subventions de la Région et de l'Europe. Pour développer l'animation du territoire dans son ensemble sur ces enjeux et servir de lien aux 80 signataires du Plan Climat territorial. Aujourd'hui, certains partenaires ont déjà bien avancé, à l'instar de communes qui ont fait entrer le bio dans leurs cantines...



À Wavrechain-sous-Denain, Super Diet innove en proposant **Une gélule bio jusqu'à l'enveloppe !**

Super Diet frappe un grand coup. L'entreprise de Wavrechain-sous-Denain, spécialisée dans la phytothérapie, se distingue encore de ses concurrents. Celle qui fête cette année ses 50 ans et s'enorgueillit d'un chiffre d'affaires de 20 millions d'euros, vient en effet de créer une nouvelle gélule dotée d'une enveloppe bio. La première en France ! Et le fait savoir à grand coup de publicité : "Quand vous consommez une gélule bio, le produit est bio, les plantes sont bio... et l'enveloppe ?" peut-on lire sur les affiches de lancement. Il aura fallu deux ans de recherches pour mettre au point cette gélatine extraite de poisson

bio mais le résultat valait bien tous ces sacrifices. Jusque-là, les gélules Super Diet étaient recouvertes d'une enveloppe de gélatine marine "classique" et ne pouvaient donc prétendre au label AB. Un comble pour le précurseur du marché bio !

Une première en France !

"C'est un vrai soulagement de pouvoir désormais se battre à armes égales avec nos concurrents", confie d'ailleurs Ronan Blanchard, directeur général. Ici, on a refusé de tomber dans la facilité en optant pour du "faux bio" (enveloppe d'origine végétale mais qui subit

moult transformations) ou pour la gélatine bio de porc. "Les gélatines animales sont décriées, explique Florence Glorieux, chef de produit. Et puis nous avons pensé à l'aspect environnemental, la production de porc étant très polluante." Un atout aussi pour séduire les consommateurs de produits halal ou kasher. Quinze références sont déjà disponibles (bien-être du foie, minceur, circulation...). Et comme Super Diet n'est pas à une innovation près (entre 30 et 60 nouveautés par an), la direction prévoit une dizaine de références supplémentaires d'ici la fin de l'année et, pour septembre, des produits à base d'algues bio ! ■



Le Parc naturel régional Scarpe Escaut récompensé

C'est une distinction nationale qu'a reçu, il y a quelques jours, le PNR Scarpe Escaut. Sa charte, renouvelée en septembre 2010, a été reconnue "agenda 21 local". Cela signifie que les mesures prises par le Parc pour les 55 communes du Valenciennois et du Douaisis adhérentes - et pour leurs 300 000 habitants - correspondent aux orientations des pays signataires de la conférence internationale de Rio en matière de développement durable. 188 territoires et collectivités ont ainsi été distingués en France parce que leur projet de développement contribue, notamment, à la lutte contre le changement climatique, à la protection de l'atmosphère et à la préservation de la biodiversité. Une dynamique de développement suivant des modes de production et de consommation responsables. "C'est une reconnaissance pour notre territoire qui s'est engagé dans le développement soutenable, donc durable, depuis plus de 40 ans", a souligné Daniel Mio, président du Parc.

Les couleurs du territoire hors des frontières

Toujours plus haut les Wasnois !

Chez les Denecker, le sport, c'est un peu une histoire de famille. Alors, forcément, lorsque les deux frères de Wasnes-au-Bac s'illustrent chacun dans sa discipline, cela attise la curiosité. À commencer par Rémy, jeune étudiant ingénieur de l'Institut polytechnique du Hainaut-Cambrésis (IPHC) de la CCI Nord de France qui a participé en début d'année au 4 L Trophy. La réalisation d'un rêve de longue date, qui a bien failli ne jamais voir le jour. « *Plusieurs copains m'avaient parlé de leur expérience et j'ai été tenté.* » Malgré le désistement de son coéquipier, Rémy ne lâche par prise et finit par lui trouver un remplaçant. Celui-ci a déjà le véhicule requis pour la course, « *une chance, car cela devient de plus en plus difficile de trouver une 4L.* » Alors que son futur co-équipier, Mathieu Loquet, termine la préparation de la voiture, Rémy se lance en quête de sponsors. « *Ce qui n'est pas chose aisée* », mais qu'importe, Rémy se bat pour une bonne cause. Pendant le périple, avec Mathieu, il distribuera près de 50 kilos de fournitures scolaires et des équipements sportifs aux enfants marocains. « *C'est une*



belle aventure, un bel exemple de solidarité. » Arrivés 8^e sur 1244 équipages, les deux jeunes gens sont pas prêts d'oublier leur épopée.

Champions dans l'âme

Pour Emile, l'histoire est différente. Car c'est en saut à la perche (sport pratiqué également par son aîné) que le jeune Wasnois vient de s'illustrer. Licencié à l'AC Cambrai athlétisme, il a décroché le titre de champion de France (intérieur et extérieur), dans la catégorie juniors. « *Sans toutefois dépasser mon record de 5m35, décroché lors des championnats de France cet hiver.* » Prochaine étape pour Emile, l'obtention du bac "S", juste avant les championnats d'Europe, cet été, à Tallin en Estonie. « *En espérant ne pas se blesser, comme l'année dernière avant de partir pour les championnats du monde au Canada.* » Deux frères qui, nul doute, referont bientôt parler d'eux. ■



Concours hippique de Saint-Amand

Tous en selle !

La cité thermale se prépare afin d'accueillir la 113^e édition du concours hippique de Saint-Amand les 3, 4 et 5 juin prochains.

Célèbre pour sa convivialité, le plus vieux concours de France rassemble chaque année des centaines de cavaliers. Une nouveauté pour 2011, deux épreuves se dérouleront le vendredi après-midi. Huit autres suivront les samedi et dimanche, avec le Grand prix de la ville à 1,40 m. Comme chaque année, les enfants ne seront pas en reste puisque de nombreuses animations leur seront destinées : ateliers divers, maquillage, manège, jeux gonflables, balades à poney (assurées par le centre équestre d'Escautpont) ...

De quoi satisfaire petits et grands. ■



Infos sur le site de la fédération : www.ffe.com

Soirée des Trophées sportifs de La Porte du Hainaut

Le sport... à tous les niveaux !

Chaque année, la Communauté d'Agglomération de La Porte du Hainaut met à l'honneur les sportifs qui ont marqué la saison par leurs performances. Qu'ils soient issus du haut niveau ou simples passionnés, sportifs individuels ou par équipes, ces pratiquants ont leur propre soirée : les Trophées sportifs (le 19 mai cette année).

453 associations sportives

Avec un peu plus de 450 associations sportives et 50 disciplines proposées à 27 000 licenciés, soit près de 20 % de la population du territoire, La Porte du Hainaut "se sporte bien". La Communauté d'agglomération l'a compris, c'est en apportant un soutien actif aux clubs du territoire ou encore en accompagnant les grandes épreuves sportives que les résultats peuvent devenir fructueux. Mis en place courant 2010, de nouveaux dispositifs soutiennent l'effort des clubs : aides à la

formation des cadres, à l'acquisition de matériel et enfin, aide aux sportifs titrés. Depuis leur lancement, 31 associations en ont déjà bénéficié, pour un montant global de 29 285 € (toutes informations disponibles pour les clubs auprès du service des sports de la CAPH au 03.27.09.97.72).

Les plus jeunes pratiquants ne sont pas en reste, puisque ces licenciés de demain ont la possibilité, grâce au Centre d'Initiation Sportive ouvert aux enfants de 3 à 12 ans, de découvrir des activités sportives variées. Près de 13 000 jeunes ont déjà été accueillis en neuf ans d'existence. L'avenir sportif du territoire est donc assuré ... ■



Une convention pour la vie



Le 19 mai, juste avant d'ouvrir la soirée des Trophées sportifs, une convention a été signée entre Communauté d'Agglomération de La Porte du Hainaut et Gaz Réseau Distribution France. Cette convention porte sur le don par GRDF de quatre défibrillateurs de démonstration et de quatre mannequins, pour un montant total de 9 245 €. Un geste qui s'ajoute aux efforts déjà entrepris par l'Agglomération avec l'Association Française de Cardiologie afin de prévenir le risque cardio-vasculaire. Aujourd'hui, 39 animateurs (un dans chaque commune) sont chargés de mettre en place des formations dans les différentes villes du territoire. Ce nouveau matériel sera bientôt mis à leur disposition. 160 défibrillateurs ont déjà été installés sur tout le territoire.

13

Des rendez-vous sportifs à ne pas manquer en juin :

TENNIS : du 25 juin au 3 juillet, 14^e Open Gaz de France Suez de La Porte du Hainaut
Organisé par le Tennis Club Municipal de Denain, le rendez-vous promet d'être intéressant puisqu'il regroupera quelques unes des meilleures joueuses actuelles. Les passionnés de matchs sur terre battue ne seront pas déçus. **Parc Lebret à Denain - Entrée gratuite.**

VTT : les 25 et 26 juin, le Roc des Terrils

L'édition 2011 est parrainée par le champion du monde et champion olympique Miguel Martinez. Au départ du site minier de Wallers-Arenberg : samedi 25, dès 14h, balade familiale encadrée. Dimanche 26, dès 7h30, trois circuits sur sentiers de la forêt domaniale, avec passage sur la mythique Trouée d'Arenberg, et ascension de terrils. Enfin, une manche régionale de VTT XC sera organisée le dimanche après-midi par la Fédération Française de Cyclisme.

Infos et inscriptions : www.rocdesterrils.com

SPORTS NATURE : Grand Raid Nord - Pas de Calais le 25 juin

La Porte du Hainaut est partie prenante de cet événement puisqu'elle accueillera, le samedi 25, le raid challenger. Une épreuve destinée à un large public pratiquant une activité sportive régulière, mais qui ne requiert pas une expérience de la pratique du raid. Plusieurs catégories sont proposées : jeune, étudiant, entreprise, grand public, vétérans, homme, femme ou mixte, sur des disciplines variées et accessibles à tous (VTT, run & bike (en forêt), roller, course d'orientation (site minier de Wallers), canoë...). Le site de la Grise Chemise à Saint-Amand se transformera pour l'occasion en village d'animations ouvert à tous et permettant de s'initier à d'autres activités, comme le tir à l'arc ou l'escalade.

Infos : www.legrandraid.org



© CAPH - Tayeb Benhammou



© Roc des Terrils



© Grand Raid



Un mois de juin ...

Divertissant et diversifié (côté animations)

Le mois de juin se veut festif sur le territoire de La Porte du Hainaut. Des arts de la rue à la Finlande, en passant par la musique métal... Il y en aura pour tous les goûts.

Denain à l'heure Métal

C'est le 11 juin que débutera la troisième édition des Métallurgicales, festival dédié à la musique métal avec une programmation exceptionnelle. Du groupe local "Sueurs froides", aux Finlandais "Stratovarius", en passant par "Dagoba", "Hacride", "Devin Townsend Project", "Manigance", "Therion" et "AqMe", tous seront là. Comme les années précédentes, deux scènes sont prévues, à l'extérieur et à l'intérieur du complexe sportif.

Complexe Sportif de Denain, boulevard du 8 mai 1945

Tarifs : 30 € et 20 €. Renseignements et réservations au service Culturel : 03.27.21.32.24. / www.fnac.com ; www.ticketnet.fr ; www.digitick.fr



Les Douchnoiseries

Le festival des arts de la rue se déroulera cette année du 10 au 12 juin. Durant trois jours, spectacles, bals, concerts vont se succéder au parc Maingoval. Premier spectacle le vendredi, "De Molière à Mousseron, de la farce du langage", réalisé par Stéphane Ropa en collaboration avec les enfants de l'école Mousseron de Douchy. Une seconde représentation est prévue le samedi, juste avant le théâtre musical de la compagnie "Vox International théâtre" avec la participation de la chorale de l'école municipale de musique. Le dimanche, les compagnies S. Malicet et Artinik présenteront leurs dernières créations, sans oublier les animations de l'association Interleukin. Un marché citoyen et d'économie solidaire proposera des produits bio et équitables.

Renseignements au service Culture de Douchy : 03.27.22.22.30 ou sur douchy.culture@gmail.com

La Finlande à Saint-Amand

La Finlande sera à l'honneur pour le festival de l'eau qui se déroulera à Saint-Amand du 23 au 26 juin prochain.

Installé en centre-ville, le marché "L'eau à la bouche" proposera vente et dégustation de produits finlandais. Une "lavvu", tente lapone, sera plantée dans les Jardins de l'Abbaye, avec des animations pour les plus jeunes (Molkkö (*jeu de quilles*), Rakü (*poterie*), Runes...).

Deux spectacles "Aquatic Show" sont programmés sur la Grand place, les vendredi et samedi soir. Le premier aura pour thème principal la Finlande, alors que le second marquera l'entrée dans la dernière phase des travaux de restauration de la Tour Abbatiale. Enfin, deux nocturnes commerciales auront lieu avec la participation d'artistes amandinois. ■

Renseignements sur : www.saint-amand-les-eaux.fr

AGENDA CULTUREL

27/05 à 19h

et 28/05 à 16h

CONTE MUSICAL / JEUNE

PUBLIC

"Les Naufrageurs"

Par le conservatoire de Denain

Théâtre de Denain

Renseignements : 03.27.43.88.88

2/06 à 18h

Et 3/07 à 16h

DANSE

Gala de danse

Par l'école municipale de danse

d'Escaudain et l'association

"Bimbo".

Théâtre de Denain

Renseignements : 03.27.43.88.88

Jusqu'au 13/06

EXPOSITION

"Lieux de Vie"

de Jean-Louis Schoellkopf

Centre Régional de la

Photographie

Place des Nations - Douchy-les-

Mines

Du lundi au vendredi : 13h à 17h

sam., dim. et jours fériés : 14h à

18h

Renseignements : 03.27.43.56.50

09-10-11/06

FESTIVAL D' ACCORDÉON

"Les Flonflons des Forges"

organisé avec "Wazemmes

l'accordéon"

Théâtre des Forges René

Carpentier

Trith-Saint-Léger

9/06 à 19h :

Classe d'accordéon de l'école de

musique

Présence de B. Nesterenko ancien

soliste de Kharkov (Ukraine)

10/06 à 20h30 :

Chanson : Lénine Renaud et

Filochards

11/06 à 20h30 :

Bal musette avec la bande à Paulo

Renseignements : 03.27.24.69.20

21/05 au 18/09

FESTIVAL DE SCULPTURE

CONTEMPORAINE

"Escaut. Rives, dérives"

Par l'association "Escaut Acier"

Installation de 10 sculptures de

l'artiste canadien Mathis Collins

Médiathèque de Trith-Saint-

Léger

Renseignements : 03.27.20.25.00

18/06 à 20h30

MUSIQUE

"Guillatun"

avec d'anciens membres de

"Quillapayun"

Théâtre des Forges René

Carpentier

Trith-Saint-Léger

Renseignements : 03.27.24.69.20



S'ouvrir à la culture avec les nouvelles technologies

Cinq nouveaux ENP* avant l'été !

Répondre aux attentes des habitants en leur permettant un accès à la culture par le biais des nouvelles technologies, aider des demandeurs d'emploi à se familiariser avec l'outil informatique ou encore permettre aux écoles de bénéficier d'un matériel dernier cri sont autant de projets menés à bien grâce aux *Espaces Numériques de Proximité sur le territoire de La Porte du Hainaut.

Déjà 56 lieux équipés !

La CAPH, qui compte aujourd'hui 56 ENP, est entrée dans la quatrième phase d'implantation. Avesnes-le-Sec (14 mai), Wasnes-au-Bac (ouvert en avril), Raismes-Sabatier (fin mai), Maulde

(ouvert en avril) ont désormais leur propre cyber-base. Une autre ouvrira prochainement à Saint-Amand, à l'école Jules Ferry. Les communes d'Hélesmes, Denain et Mastaing devront, quant à elles, attendre encore quelques mois. Localisées le plus souvent à l'intérieur d'une école, ces cyber-bases sont à la disposition des équipes pédagogiques durant le temps scolaire.

Ouvertes au tout public en dehors de ce temps, elles sont gérées par un animateur recruté par la ville et formé par la Communauté d'agglomération. Chargé de l'accueil du public, il a pour mission de mettre en place des ateliers de découverte ou de perfectionnement à destination des habitants. ■



Photographies : © CAPH - Tayeb Benhammou

Sur vos tablettes

Avec La Porte du Hainaut (Estivales*), ne manquez pas les 5 et 9 juillet à 20h **L'HOMME CIRQUE**

Site minier de Wallers-Arenberg

Entre rires et frissons, l'Homme Cirque, funambule époustoufflant vous fera sursauter et vibrer... Final hors du commun !

Tarif : 3€ - Sur réservation au 03.27.19.04.53 (* programme complet disponible fin juin).

C' EST VOTRE PHOTO - C' EST VOTRE PHOTO - C' EST VOTRE PHOTO - C' EST VOTRE PHOTO - C' EST VOTRE PHOTO - C

Envoyez vos meilleures photos HD à horizons@agglo-porteduhainaut.fr / Envoyez vos meilleures photos HD à horizons@agglo-porteduhainaut.fr / Envoyez vos meilleu

C'est
votre
photo !



"Fenaison"
de Fabien LEMORT
Hélesmes

Jean-Claude Dabonneville de Louches

Le réparateur de temps...

Passer la porte d'entrée de l'atelier de Jean-Claude Dabonneville, c'est un peu effectuer un voyage dans le temps. Installé à Louches depuis le début des années 70, ce conteur de temps travaille au rythme des trotteuses. Des cliquetis en fond sonore produits par les multiples horloges qui tapissent les murs. Des mélodies qui sifflent chaque heure durant. On pourrait croire Jean-Claude Dabonneville blasé par tous ces sons au fil des années. Que nenni. L'horloger est toujours aussi émerveillé. Une fascination qui remonte à l'adolescence, lorsqu'il a découvert ce qui se cachait derrière les cadrans, en intégrant l'EHA (école d'horlogerie d'Anet, en Eure et Loir).

« Des tests en centre d'orientation ont révélé que j'avais des qualités pour la petite mécanique. Mes parents ont donc décidé de me faire intégrer l'école d'horloger. Une révélation. » Trois ans plus tard, le diplôme en poche, c'est auprès de différents patrons que Jean-Claude va se forger une expérience et découvrir que son travail ... passe inaperçu. « Dans les ateliers, le travail était réalisé derrière, la clientèle ne me voyait jamais. C'est donc le responsable qui récoltait les louanges. »

À cette période, il se fait une promesse. Lorsqu'il aura sa propre boutique, c'est aux yeux de tous qu'il oeuvrera ! Lorsqu'il arrive à Louches en 1972 en tant qu'horloger bijoutier, seul un comptoir sépare la boutique de l'atelier de Jean-Claude.

« Certains viennent parfois s'asseoir à mes côtés et regardent ce que je fais. Pendant des siècles, on a caché ce qui était beau à voir. J'ai eu envie de démystifier le métier. » Début des années 80. « C'est à cette période que le changement s'est fait sentir. » La société de consommation a exercé une mutation.

L'arrivée sur le marché de produits étrangers et la fin d'Usinor ont fait le reste.

Un métier rare

« J'ai pensé à partir ou changer de métier, mais je me suis aperçu que l'on était de moins en moins nombreux. J'ai donc pris la décision de m'orienter uniquement vers l'horlogerie. » Reste à se faire connaître. C'est alors que Jean-Claude rencontre Françoise Lesaint, présidente de L'Artisanale, qui défend les artisans d'art. Avec l'association, allant de salon en salon, il va, petit à petit, se forger une réputation. Car la particularité du Louchois est qu'il réalise lui-même des pièces nécessaires aux réparations, autrefois fournies par les usines d'horlogerie françaises.

Aujourd'hui, à presque 69 ans, Jean-Claude ne se voit pas arrêter son activité. « Certains sont motivés par l'argent, moi, ce qui me plaît, c'est de rendre les gens heureux ! Je leur rends service en réparant un bien auquel ils tiennent,



© CAPH - Tayeb Benhammou

quelle que soit sa valeur réelle. » Et on vient parfois de loin pour s'offrir ses services. « L'autre jour, un jeune homme est venu du sud de la France pour faire réparer une montre. Une dame de la région parisienne m'a également contacté. C'est inquiétant, vous ne trouvez-pas ? », lance-t-il le regard songeur. À méditer. ■



© CAPH - Tayeb Benhammou

Mensuel de la Communauté d'Agglomération de La Porte du Hainaut

Site minier de Wallers-Arenberg
Rue Michel Rondet
BP 59 - 59 135 WALLERS-ARENBERG
Tél. : 03.27.09.00.93 - Fax : 03.27.21.09.03
contact@agglo-porteduhainaut.fr
horizons@agglo-porteduhainaut.fr
www.agglo-porteduhainaut.fr

Directeur de publication : Christian Fournier

Conception, réalisation, illustration :

Service Communication de La Porte du Hainaut avec la participation des différents services.

Rédaction : Karin Scherhag et Florence Delférière (journalistes)

Crédits photo : Service Communication de La Porte du Hainaut, Tayeb Benhammou

Impression : SIB Zone Industrielle de la Liane - BP 343

62 205 Boulogne-sur-Mer Cedex

Diffusion : 68 500 exemplaires

ISSN : 1969-041X

Dépôt légal 3 octobre 2008