



## Le mensuel des habitants de La Porte du Hainaut



### Un bond vers 2010 !

" Dix villes, Dix dates "   
 Cirque ou presque

Spectacle "Ça va pas se faire tout seul" Compagnie Les Cousins - Photographie : Vincent Muteau



### SOMMAIRE

- ▶ **Actualité**  
Santé :  
152 défibrillateurs  
près de chez vous  
p.2
- ▶ **Environnement**  
Jeunesse : zoom  
sur les classes de  
jardinage  
p. 11
- ▶ **Culture**  
Curiosité :  
la "mairie-calvaire"  
de Millonfosse  
p.15
- ▶ **Portrait**  
Wladek, 11 ans,  
un gamin bien  
dans sa génération  
p.16



### Dossier Rétro 2009

p. 6-9

Sport, culture, économie, environnement, nouvelles technologies... Retour en images sur les événements marquants qui ont fait l'année 2009.



### Sport Parole de pro

p.12

Ancien coureur, éternel passionné, Robert Mintkevicz jette un oeil avisé sur les secteurs pavés de la 3<sup>e</sup> étape du Tour de France 2010 qui fera halte à Arenberg..



152 défibrillateurs installés dans l'ensemble des 39 communes de La Porte du Hainaut, dont il faut prendre soin et apprendre à se servir !

## Aux défibrillateurs, citoyens !

**E**n août 2008, le malaise du footballeur valenciennois David Sommeil avait secoué les consciences. Les sportifs en plein effort sont particulièrement exposés au risque cardiaque. Cependant, 80% des morts subites dues à un problème cardiaque ont lieu à domicile. La première cause de décès en France ! Une "machine", appelée "défibrillateur", facile à utiliser, sans risque, peut vous sauver la vie, celle d'un voisin, d'un ami... Où se trouve le défibrillateur le plus proche de chez vous ? S'il vous plaît, trouvez le temps de vous informer. Si vous habitez le



À la mairie de Millonfosse, un défibrillateur tout nouvellement installé.

territoire de La Porte du Hainaut, il y en a forcément au moins un dans votre commune. Et même plus d'un, puisque 90 appareils sont déjà installés. Un investissement de 192 060 euros, assumé par la CAPH et, à hauteur de 55 000 euros, par les fonds parlementaires du sénateur Alex Turk. Ils sont installés en priorité dans les lieux sensibles (notamment sportifs) et très fréquentés. Au cours du premier semestre 2010, 62 autres viendront équiper les communes pour un coût de 122 000 euros. La réussite du dispositif repose maintenant sur la formation à leur utilisation. Dans ce but, un appareil circule sur le

territoire à destination des éducateurs sportifs, concierges de salles, employés communaux et citoyens. L'auto-formation est également possible, via le site internet du Samu 59. « *La vie n'a pas de prix* » rappelle le président de La Porte du Hainaut, Alain Bocquet auquel font écho les propos du cardiologue Salem Kacet : « *Aujourd'hui, en France, la possibilité de survivre à un arrêt cardiaque n'est que de 2%. Les pays, notamment nordiques, où une politique de formation a été mise en place pour permettre aux personnes témoins d'être actives, atteignent un taux de récupération de 20 à 30%* ». La Fédération française de

cardiologie qu'il représente est signataire de la convention de partenariat passée avec la CAPH, tout comme le Comité départemental Olympique et Sportif, et le Centre médico-sportif de La Porte du Hainaut, respectivement représentés le jour de signature de la convention, par Jean Cosleou et le docteur Cuvelier. Son confrère cardiologue, Jean-Pierre Hecquet, résumait la satisfaction générale en lançant un « *Merci de tout cœur !* ». Tous avaient également en tête la nécessaire signalétique qui doit informer la population de la présence des défibrillateurs. Ceux-ci doivent être accessibles, malgré les risques de dégradation. Mais

l'optimisme est de mise : « *Il faut que tous, et notamment les jeunes, soient sensibilisés et s'emparent de ce matériel !* ». ■

**Le corps humain est génétiquement programmé pour vivre 120 ans. C'est dire si l'espérance de vie peut encore être améliorée !**

2



### LE PROFESSEUR SALEM KACET, DU CHR DE LILLE, PRÉSIDENT DE L'ASSOCIATION RÉGIONALE DES MÉDECINS CARDIOLOGUES :

« 50 000 morts subites chaque année en France, 3000 dans le Nord - Pas de Calais. Dans 90% des cas le problème est lié à la fibrillation ventriculaire, c'est-à-dire à une rupture du rythme cardiaque assimilable à un arrêt du cœur. Huit morts subites sur dix interviennent en présence d'un témoin ! Mais dans l'immense majorité des cas, ce témoin ne fait rien. Emu, paniqué, non formé, il reste passif. Or, une minute qui passe équivaut à une perte de 10% de possibilité de survie pour la victime. Au bout de 10 minutes, celle-ci est irrécupérable. Il est donc déterminant que tout témoin se montre immédiatement actif. Nous lui demandons de faire les trois gestes qui sauvent : appeler le Samu (15), commencer le massage cardiaque et défibriller s'il dispose d'un défibrillateur. 152 de ces appareils sont en cours d'installation sur le territoire des 39 communes de La Porte du Hainaut. C'est l'opération la plus importante menée dans le Nord - Pas de Calais, voire à l'échelon national, par une communauté d'agglomération ! Félicitations, notamment aux maires, élus de proximité par excellence, qui ont un rôle décisif à jouer ! En même temps, sachons qu'équiper un territoire c'est l'étape la plus simple, qui consiste essentiellement à déboursier de l'argent. Mais ici, nous voici arrivés à la deuxième étape, la plus importante, qui consiste à former des formateurs qui vont eux-mêmes pouvoir former en nombre la population à l'utilisation des défibrillateurs. Cela souligne une réelle volonté de répondre par des actions de prévention, parent pauvre des politiques de santé dans notre pays, à ce qui est une véritable question de santé publique, alors merci, de tout cœur ! »





Luxembourg

Prochaines Journées Evasion en février et avril

## Bon pied, Belœil !

**P**laces limitées, soyez rapide ! Si ce n'est déjà fait depuis le 17 janvier, déposez au plus vite vos dossiers d'inscription pour participer aux prochaines Journées Evasion organisées par La Porte du Hainaut. Trois lieux, trois dates au choix, chaque fois avec départ en bus de Denain, Bouchain ou Saint-Amand. Le 14 février, direction la Belgique pour découvrir le parc et les fastes du Château de Belœil, résidence princière depuis le XIV<sup>ème</sup> siècle. Le 11 avril, un bond dans la Préhistoire en visitant le Parc de loisirs de Samara, dans la Somme. Le 25 avril, c'est toute la ville de

Luxembourg qui vous ouvre les portes de ses monuments et magasins. Des tarifs accessibles à tous : de 5 à 20 euros selon l'âge et les niveaux d'imposition - gratuit pour les moins de 3 ans si vous habitez l'une des 39 communes de La Porte du Hainaut. Les "extérieurs" peuvent participer moyennant le prix réel de l'excursion. ■

**Renseignements auprès de votre mairie ou du service Jeunesse de La Porte du Hainaut : Tél 03.27.09.92.22 ou 03.27.09.97.72. ou via le site internet [www.agglo-porteduhainaut.fr](http://www.agglo-porteduhainaut.fr)**

## EDITO



“ Le retour en images sur 2009 que propose ce numéro d'*Horizons*, témoigne de la diversité des domaines dans lesquels La Porte du Hainaut intervient.

L'enfance, la jeunesse sont au cœur de ces engagements et des solidarités tissées avec nos 39 communes.

Ce sera encore le cas en 2010 grâce aux initiatives prises notamment au sein des services jeunesse, sport, culture. Cette mobilisation est illustrée par le "Dix villes, dix dates" consacré au cirque d'aujourd'hui, et qui va se dérouler du 29 janvier au 5 mars. Mais les centres d'initiation au sport, à l'environnement, à la culture, les Pass' Sport, les Estivales, le Festival jeune public ou encore les animations des Espaces numériques de proximité rythmeront aussi l'année qui commence.

La CAPH consacre un million d'euros par an à la jeunesse, mais notre effort ne s'arrête pas là.

En finançant en 2010 des équipements importants (médiathèques d'intérêt communautaire, piscines...), et en accompagnant budgétairement de nombreux projets communaux avec les dotations de solidarité et des fonds de concours, La Porte du Hainaut est dans son rôle. Aller de l'avant, c'est préparer le terrain et l'avenir en s'efforçant de donner aux jeunes du territoire communautaire les meilleures chances de s'épanouir, de se former, de s'affirmer.

Bonne année à tous ! ”

**Alain BOCQUET**

Président  
de la Communauté d'Agglomération  
de La Porte du Hainaut



## VŒUX DE LA PORTE DU HAINAUT " UNE ANNÉE ENSOLEILLÉE DE JAUNE "

Ni le froid, ni la neige, n'ont dissuadé une foule nombreuse de se rendre à la cérémonie des vœux de La Porte du Hainaut. Dans l'assistance, habitants, entrepreneurs, élus et personnalités dont Marc Burg, sous-préfet de Valenciennes, se sont mélangés dans une ambiance des plus conviviales. Dans son discours, le président Alain Bocquet a rappelé que la Communauté d'agglomération est au service de l'emploi et du développement de son territoire, ayant notamment aidé à la création de 1 400 postes ; solidaire puisqu'elle soutient ses habitants et ses 39 communes, auxquels elle propose toujours davantage de services, mais aussi les peuples en difficultés (coopération avec le Burkina Faso) ; écolo : adoption d'un Plan climat territorial entre autres

mesures ; La Porte du Hainaut est aussi et avant tout une terre d'accueil. L'occasion pour Alain Bocquet de revenir sur l'arrivée du Tour de France à Arenberg-Porte du Hainaut, le 6 juillet.

" Pour la première fois, figurera dans le parcours, une intercommunalité ", a-t-il souligné. Avant de lancer " une grande campagne de mobilisation afin de saisir cette opportunité de faire valoir notre territoire et la chaleur humaine de ses habitants. " Écoles, associations, entreprises... tout le monde est concerné ! " Ce sera une année ensoleillée de jaune ! "

Et pour patienter jusqu'à cet été, rendez-vous tous dès à présent sur le site flambant neuf : [www.arenberg-porteduhainaut-letour.fr](http://www.arenberg-porteduhainaut-letour.fr)





Conseil communautaire du 16 décembre

## La taxe pro au cœur du débat

C'est dans un climat peu propice, suppression de la taxe professionnelle (TP) oblige, que s'est joué le dernier Conseil communautaire de l'année, marqué par le débat d'orientations budgétaires de l'année 2010. Inquiétudes, doutes et tensions étaient presque palpables dans la grande salle du site minier d'Arenberg où Alain Bocquet évoqua longuement les difficultés en résultant pour les habitants, mais aussi pour les entreprises et les communes du territoire.

### Peser sur les ménages ?

« Cette réforme est un coup porté à notre territoire et un frein à son dynamisme », lançait à son tour le vice-président aux Finances, Christian Montagne. Preuve à l'appui : en 2010, la TP devrait rapporter 100 millions d'euros à la CAPH, soit 80% des ressources communautaires. Supprimée par l'Etat, elle sera très partiellement "compensée" par une cotisation foncière des entreprises, et divers dispositifs qui font que la Communauté d'agglomération engrangerait au global 38 millions d'euros pour 2011. Trente huit millions au lieu de 100 ! L'Etat, donc le contribuable, assumera l'écart, mais pour combien de temps ? Et qu'en sera-t-il dans les années qui viennent, à commencer par les tous prochains exercices ?...

« Dans deux ou trois ans, le montant des dépenses de fonctionnement va dépasser celui des recettes et, là, ça deviendra vraiment inquiétant » ajoutait Christian Montagne avant d'évoquer l'hypothèse, notamment, de devoir instaurer une fiscalité des ménages.

Peser sur les ménages via une fiscalité additionnelle ?

Cette idée a fait l'effet d'une bombe dans l'Assemblée. Tour à tour, les élus ont pris la parole pour dénoncer une « mesure impensable » avant de voter, à l'unanimité, une motion pour le retrait de la réforme de la TP. Celle-ci sera adressée au gouvernement avant que ne soient engagées « des actions communes, incluant la population » dans les prochains mois. Bataille à suivre donc.

Ces craintes n'empêchent cependant pas les

représentants communautaires de s'investir encore et de développer des projets d'envergure. Petit tour d'horizons des faits majeurs de la soirée.



FAD - Photographie : Agence Porte du Hainaut Développement M. Spingler

### Un territoire qui emploie

La CAPH est au côté des entreprises de son territoire auxquelles elle peut apporter soutien financier ou logistique pour s'implanter ou se développer. En contrepartie, ces entreprises aidées doivent assurer le recrutement de salariés dans les trois années qui suivent. Grâce à ce dispositif, déjà 90 emplois en CDI équivalent temps plein ont été créés sur le territoire. C'est bien plus que l'objectif des 54, fixé par la CAPH. Aléas économiques ou administratifs ayant retardé certains projets, les élus ont consenti un délai supplémentaire pour permettre aux entreprises concernées de tenir l'objectif.



Photographie : CAPH - Tayeb Benhamou / L'Espresso, Vendredi 10 Janvier 2010

### Des halles dans les villages

Sur le territoire comme ailleurs, il ne subsiste que peu de petits commerces dans nos villages. La concurrence des grandes

enseignes est trop forte. Profitant du FISAC (subvention de l'Etat) et de fonds européens, la CAPH propose à toutes ses communes de moins de 3 000 habitants, de se doter d'une halle couverte qui pourra accueillir marchés et foires en tous genres. Et permettra, ainsi, de redynamiser le commerce rural.

Une telle construction coûterait près de 350 000 euros à la CAPH. L'appel à candidatures est d'ores et déjà lancé.

### Artisans choyés

La Porte du Hainaut va se doter d'un premier village d'artisans, le Saubois, d'une surface d'environ 74 000 m<sup>2</sup>, à Saint-Amand. À terme, et en fonction du bilan qui sera tiré de cette première expérience, deux autres villages comme celui-ci pourraient être constitués sur le territoire, un dans le Denaisis, l'autre dans l'Ostrevant, le tout afin de permettre aux artisans de s'implanter et de développer leurs activités.

### Violences conjugales : la CAPH agit

Autre domaine, autre investissement important : La Porte du Hainaut va soutenir activement les victimes de violences conjugales, au travers de l'association La Pose à qui elle va verser une subvention de 8 957 euros. Cette association propose aux victimes un hébergement d'urgence, de quinze jours à un mois. Elle peut ainsi accueillir jusqu'à 120 femmes. La CAPH va d'ailleurs aider La Pose à trouver un second local pour renforcer son action.

D'autres décisions importantes ont marqué ce Conseil communautaire : l'adhésion au Schéma d'Aménagement et de Gestion des Eaux de l'Escaut, qui regroupe 248 communes dont 15 de la CAPH ; le soutien à la candidature du Bassin minier au patrimoine mondial de l'Unesco et la protection du site minier de Wallers-Arenberg ; l'approbation du projet de charte du Parc naturel régional Scarpe Escaut... Nous y reviendrons dans nos colonnes. Prochain Conseil communautaire le 1<sup>er</sup> février 2010! ■



Bridge-club de Denain

## Le bridge, un jeu plein d'atouts !



**T**rente ans que Joséphine Flavigny joue au bridge. « *A l'époque on lisait pendant des mois voire des années avant de se mettre pour la première fois à une table* », explique-t-elle, ravie que les méthodes progressives modernes permettent aujourd'hui à tout un chacun de faire rapidement ses premiers plis. Le Bridge-club de Denain et sa centaine d'adhérents, qu'elle préside, sont fiers d'afficher la moyenne d'âge la plus jeune de la région. Et pour cause, Joséphine et d'autres moniteurs bénévoles

animent des séances d'initiation notamment au Collège Turgot et à la Maison de quartier Solange Tonnini, et bientôt au Lycée professionnel de Trith-Saint-Léger. Et les jeunes, comme Axel et Nicolas (13 ans), mordent ! Concentration, entraînement à la prise de décision rapide, mémoire, calcul mental, respect du partenaire et des adversaires... Le bridge est une véritable philosophie ! « *Je venais de prendre ma retraite et mes enfants étaient comme soulagés quand je leur ai annoncé que j'allais m'inscrire* », nous explique Catherine, 61 ans. Enseignants, issus de professions médicales, ouvriers du bâtiment, hommes, femmes... : pas de barrière sociale.

**À tout âge, à tout niveau !**  
Des tables en bois carrées, des

jeux de 52 cartes et un accueil des plus chaleureux au Complexe sportif en semaine et/ou le week-end pour s'adonner aux plaisirs de ce jeu qui compte près de 2 millions d'adeptes en France. Affilié à la Fédération française, le Bridge-Club de Denain participe à un maximum de tournois partout en France et organise même des départs en colo depuis 1999 ! Grâce à une aide de la Caisse d'allocations familiales, en 2009 ce sont 24 jeunes qui ont ainsi pu pratiquer dans le Morbihan leur jeu favori, l'été, à raison de trois heures par jour tout en s'adonnant à la voile. « *Pour certains d'entre eux, ce furent leurs seules vacances...* », soupire Joséphine, qui n'ignore pas les difficultés qui frappent nombre de familles. « *Mais vous*



*savez, le bridge exige un tel niveau de concentration qu'on oublie tous les soucis l'espace de quelques secondes* ». Quant à la lutte contre l'isolement des seniors, pas de doute que le club joue là aussi un rôle important. En octobre dernier, Joséphine a obtenu les Palmes Académiques pour les actions menées en milieu scolaire. Mais là, vite, il faut qu'elle aille rentrer les résultats du jour sur l'ordinateur. Car au Bridge, toute partie est comptabilisée dans le classement individuel actualisé chaque jour. Ca rigole pas ! « *Si, si ça rigole bien, rassurez-vous !* » ■

Renseignements au 06.03.16.18.02

### HORIZONS DES ASSOCIATIONS - HORIZONS DES ASSOCIATIONS - HORIZONS DES ASSOCIATIONS - HORIZONS DES ASSOCIATIONS

#### > BRUILLE-SAINT-AMAND

Avis aux collectionneurs : l'association Mémoire et Patrimoine recherche pour son exposition de février des souvenirs de 1939-1945 : photographies, cartes, textes, fiches de paie, diplômes, factures, et autres documents anciens de cette période. Si vous souhaitez enrichir cette exposition, contactez le président à l'adresse mail : [bfl.lannoy@wanadoo.fr](mailto:bfl.lannoy@wanadoo.fr), ou par téléphone : 03.27.34.11.69.



#### > BOUCHAIN

**Dimanche 24 janvier de 10h à 12h**

" Le Local Unique de l'Ostrevant " organise une exposition de pigeons au siège colombophile, ancienne gendarmerie (près de l'étang).

#### > DENAIN

**Dimanche 24 janvier à 12h**

Le Comité braderie carnaval organise un repas dansant Ch'ti. Renseignements au 03.27.44.41.79 ou 03.27.44.26.65

#### > DOUCHY-LES-MINES

**-Dimanche 31 janvier de 9h à 18h**  
Le Comité local du Secours Populaire, organise sa bourse multicollections à la salle Vasseron du parc Maingoval. Renseignements au 03.27.43.47.36.

**-Cinéma, cinéma... Jusqu'au 1<sup>er</sup> février**

Appel à film : vous êtes jeune auteur ? Le cinéma Jean Renoir vous donne l'occasion d'intégrer vos courts métrages d'une durée inférieure à 20mn à des premières parties de programme. Candidatures ouvertes - Renseignements : M. Parmentier au 03.27.22.22.30

#### > HASNON

**Samedi 20 février à 14h**

La Société Colombophile HASNON/MILLONFOSSE, organise à l'Annexe à côté de la mairie d'Hasnon, une exposition de pigeons et une vente à 15h de pigeonneaux venant des meilleurs donateurs de Valenciennes, Douai, Cambrai.



#### > THIANT

C.A.P.E.R. (Comité Amiante Prévenir et Réparer), 12, rue Anatole France assure les permanences du lundi au jeudi de 9h à 11h30. Son but est d'aider toutes les victimes de l'amiante (même celles qui n'ont pas travaillé à Eternit) dans leurs démarches de reconnaissance de maladie professionnelle et pour introduire leur dossier en préjudice. Renseignements au tél/fax 03.27.24.61.43 ou par mail au [caper.thiant@wanadoo.fr](mailto:caper.thiant@wanadoo.fr)

#### > TRITH-SAINT-LÉGER

L'Association Bon Accueil organise des activités tournées vers les personnes. Elle se réunit tous les mardis au Château Alnot de 14h à 17h30 pour permettre à celles et ceux qui le souhaitent de se rencontrer, échanger, discuter, jouer aux cartes, tricoter... Renseignements au 03.27.34.38.60 ou 03.27.41.77.05.

#### > HAULCHIN

Le club du Temps de Vivre (aînés), organise des voyages, développe des rencontres entre retraités, participe à l'animation de la vie communale... Il se réunit le mercredi de 15h à 18h et le jeudi de 15h à 19h à la salle, ruelle de l'École. Renseignements au 03.27.31.61.82.

#### > HASPRES

L'Association "La Maison de la typographie" vient de voir le jour (local dans le prolongement de la bibliothèque, rue de Valenciennes). Son but : recréer une imprimerie typo d'il y a 50 ans, retravailler le plomb, imprimer les cartes et faire-parts, etc. Une des principales animations : ateliers pédagogiques pour les enfants et ateliers de pratique de la typographie pour adultes. Renseignements au 06.09.88.44.91.

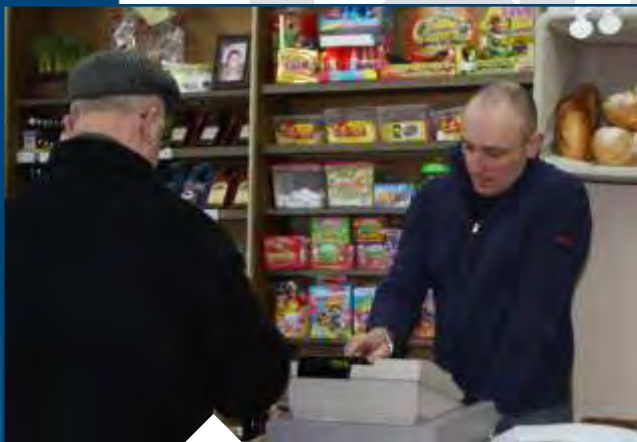


Pour l'annonce de vos manifestations culturelles, sportives et autres, merci de nous faire parvenir vos informations à l'adresse suivante : [horizons@agglo-porteduhainaut.fr](mailto:horizons@agglo-porteduhainaut.fr)  
Prochaine parution : mi-février

Votre association dispose d'un site internet et veut le faire connaître, contactez-nous : [editorial@agglo-porteduhainaut.fr](mailto:editorial@agglo-porteduhainaut.fr)



# JANVIER-FÉVRIER-MARS



## LES FEMMES PRENNENT LE PLIE

En janvier, le Plan local pour l'insertion et l'emploi (PLIE) de La Porte du Hainaut lance une action « expérimentale » en direction des femmes, premières victimes du chômage sur notre territoire. Un groupe de treize volontaires, âgées de 22 à 46 ans et résidant en zone franche urbaine (Lourches, Escaudain, Douchy et Denain), est constitué. L'opération prend fin en novembre, après des séances de coaching, des visites d'entreprises, des ateliers techniques, permettant de réorienter ces femmes vers des métiers généralement réservés aux hommes. Expérience concluante puisque, malgré un contexte de crise économique mondiale, nombre d'entre elles ont été ou seront engagées dans le bâtiment, l'entretien des espaces verts, la sécurité, le transport...

## SAUVONS LES PETITS COMMERCES !

C'est le soulagement à Haulchin. Le dernier commerce de la commune, menacé, rouvre ses portes en janvier. L'épicerie "Au plus près" est relancée par Delphine et Jean-Charles Deltour, un couple dynamique qui a pu compter sur le soutien financier de la CAPH. 10 500 euros alloués dans le cadre de son récent dispositif d'aide aux très petites entreprises. En novembre, huit TPE de Wasnes-au-Bac, Héryn, Hélesmes ou La Sentinelle par exemple, ont ainsi reçu leur chèque.

## GROS SOUS

La Porte du Hainaut adopte son budget 2009. 144 millions d'euros engagés dans le développement de son territoire, l'amélioration du cadre de vie de ses habitants et la solidarité envers ses 39 communes.

## POUR LE LOGEMENT

La CAPH vote son plan local de l'habitat qui prévoit notamment la construction de 6 960 logements sur la période 2009-14. Un projet d'envergure.

## CIAO L'ARTISTE

Le cinéma français est en deuil. Claude Berri, auteur, scénariste, réalisateur et producteur prolifique, s'est éteint, le 12 janvier, à l'âge de 74 ans. Il aura aussi marqué notre région, avec "son" Germinal tourné à Arenberg, en 1993, au côté des anciens mineurs et des gens du cru.

## AGGLO SANS FRONTIÈRE

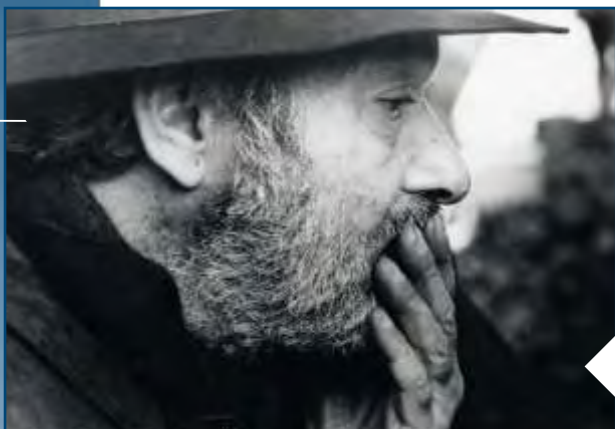
Du 14 au 21 mars, une délégation de la CAPH se rend à Nouna, au Burkina Faso. Une province enclavée, à la frontière du Mali, où La Porte du Hainaut s'engage dans un projet - le tout premier - de coopération internationale.

## BIEN AVANT COPENHAGUE...

Le plan climat territorial engagé par la CAPH est sur les rails.

La première réunion de travail, tenue le 24 mars et intitulée "agriculture et biodiversité", a réuni des habitants et des représentants d'associations de tout le territoire.

6



Collection René Lukosiewicz





## AVRIL-MAI-JUIN

## ÇA PÉDALE !

Quatre jours après le Paris-Roubaix, le 16 avril, le Grand Prix de Denain célèbre son 50<sup>e</sup> anniversaire. Le vélo est en fête !

## ELLE VOLE DE SES PROPRES AILES

À 14 ans, l'Oisillonne Julie Lenglemez est élue meilleure joueuse arrière des derniers championnats de France de volley-ball. Un parcours à surveiller de près.



## TOUR DU MONDE

Le 3 mai, à Flines-lez-Mortagne, la CAPH donne le coup d'envoi d'un "dix villes, dix dates" un peu spécial. Un tour du monde musical qui transporte plusieurs milliers de personnes de la Colombie à l'Afrique du Sud, en passant par la Turquie, l'Inde, la Roumanie... ou encore le Cap Vert.



## HOMMAGE À STAB'

Personne n'a oublié l'homme chaleureux et grand cycliste qu'était Jean Stablinski. Deux ans après sa disparition, ses amis lui dédient une randonnée. La première édition, le 31 mai, est un succès.



## CA ROULE TOUJOURS

Près de 30 ans après l'ouverture de son site de Trith-Saint-Léger, PSA-Peugeot-Citroën continue de se développer. Le 18 juin, un nouveau bâtiment ouvre ses portes, portant la surface totale du site à 49 000 m<sup>2</sup>.



## PRÊT ? CLIQUEZ !

8000, c'est le nombre d'habitants de la CAPH qui fréquentent régulièrement les Espaces numériques. En 2009, la troisième phase voit l'ouverture de quinze nouveaux sites, à Bellaing, Château-l'Abbaye, Haulchin ou Marquette-en-Ostrevant pour ne citer qu'eux.



## SOIRÉE DES TROPHÉES SPORTIFS

La grande fête du sport qui réunit chaque fin de saison, athlètes, pratiquants de tous âges et encadrants des clubs de nos 39 communes, se déroule fin mai sur le site minier de Wallers-Arenberg. 27 000 pratiquants, 500 clubs... Cela mérite bien un tel coup de chapeau !



# JUILLET - AOÛT - SEPTEMBRE



## L'ÉTÉ BAT DES RECORDS

Un bel été chaud et ensoleillé, voilà qui a sans doute contribué au succès des activités proposées dans le cadre des Estivales. Un

exemple, pour les mois de juillet et août 2009, vous avez été 3 161 habitants de 0 à 85 ans, originaires des 39 communes de la CAPH, à prendre part à l'une des huit sorties programmées dans le cadre des « Journées Evasion ».



## DES "SOURIS" ET DEUX HOMMES

12<sup>e</sup> édition du concours Nordnet maregion.web : Jean-Philippe Garçon décroche le premier prix pour le site internet de la ville de Roelux dans la catégorie "Entreprises et institutions du Hainaut", tandis que Michel Turpain est primé dans la catégorie "Sites personnels du Hainaut" pour le portail internet qu'il a créé et qu'il anime sur l'histoire locale de Douchy-les-Mines.



## 11<sup>E</sup> ÉDITION DES MÉDIÉVALES DE BELLAING

Deux jours durant, les 12 et 13 septembre, le village est transformé, pour transporter ses 25 000 visiteurs au cœur du Moyen-Age.



## " ES IST SEHR GUT ! "

Oui, "c'est très bien !" de mutualiser les moyens et de partager les savoirs. Depuis septembre, les enfants des écoles de Marquette-en-Ostrevant et Lieu Saint-Amand peuvent suivre des cours d'allemand communs en visio-conférence. Une première dans le département.



## PLUS HAUT LE NIVEAU

La rentrée 2009 et des clubs sportifs de haut niveau qui montent, qui montent... Le volley de Bellaing sert en Nationale 1, les basketteurs de Denain marquent leurs premiers paniers en Nationale 1 et les baketteuses de Trith-Saint-Léger en Nationale 3. Du côté de la Nationale 2 en Water Polo, on trouve désormais des Denaisiens décidés à se mouiller ! Douze clubs de La Porte du Hainaut officient actuellement dans les divisions et les championnats nationaux.





# OCTOBRE-NOVEMBRE-DÉCEMBRE

## D'UNE PIERRE, DEUX EXPOS

Les Musées de Denain et Saint-Amand abrite tout l'automne une exposition consacrée aux Pierres d'Ostrevant. Un matériau présent dans de nombreux édifices. De l'histoire de son extraction du fond des carrières d'Avesnes, jusqu'à la magnifique restauration d'une balustrade de la Renaissance : l'événement attire près de 4000 visiteurs !



## LE PREMIER " HÔTEL D'ENTREPRISES "

C'est sur la zone d'activité des 6 Marianne à Escaudain que 2667 m<sup>2</sup> de locaux sont officiellement ouverts à la location depuis octobre 2009. Le premier "Hôtel d'entreprises" du territoire de La Porte du Hainaut, avec ses ateliers, ses bureaux, accompagne et facilite le démarrage des PME et TPE installées sur place.

## L'ÉCHANGEUR DE L'A2-A23, FINI !

Octobre dernier a été marqué par la fin des travaux d'aménagement de l'échangeur autoroutier qui relie l'A2 à l'A23, dans le sens Lille-Paris, en évitant le rond-point de La Sentinelle. Un soulagement pour les habitants, un gain de temps et de sécurité pour les automobilistes. Reste à régler maintenant le problème du sens Paris-Lille.



## C'EST NOTRE " TOUR " !

Il y avait de quoi avoir le sourire le 14 octobre, en découvrant le parcours officiel du prochain Tour de France. C'est acquis, l'étape du 6 juillet reliera Wanze en Belgique à Arenberg. Pavés du Nord au menu !

Mettez vos idées en selle pour que cette étape permette de faire rayonner tout le territoire de La Porte du Hainaut à travers le monde !



## À VOS BACS !

Fin 2009, La Porte du Hainaut réorganise la collecte des déchets ménagers sur le territoire de ses 39 communes. 30 000 nouveaux bacs sont distribués, et des nouveaux calendriers de ramassage ont été mis au point pour optimiser le service en 2010. Objectif : maintenir la taxe sur l'enlèvement des ordures ménagères à 0 %. Et ce malgré les très fortes préoccupations que suscite l'avenir des finances des collectivités, avec la suppression par l'Etat de la Taxe professionnelle, ressource majeure qui sera insuffisamment compensée, et qui représente 80 % des recettes de la CAPH !

## LE SITE MINIER, " PÔLE IMAGE " RÉGIONAL

Le site de Wallers-Arenberg a séduit et séduit toujours les réalisateurs de cinéma. En témoigne le tournage du film « Ma première fiancée » au cours du mois de décembre (lire page 16). Et demain ? Le site rejoint le projet de « Pôle d'excellence image » régional, qui va constituer un réseau regroupant tous les métiers de l'image. En partenariat avec l'Université de Valenciennes et du Hainaut Cambrésis, le futur, ça commence aujourd'hui !





## Un questionnaire à destination des salariés **Se déplacer pour travailler, ça se pense**

**B**ouchons, accidents, stationnements dangereux, pollution, perte de temps, factures toujours plus lourdes, voiries et équipements sans cesse endommagés... Stop ! À la mi-décembre, un questionnaire anonyme sur les trajets liés au travail a été mis à disposition des 6 000 salariés des zones d'activités mitoyennes Jean-Monnet de Lieu-Saint-Amand et Hordain-Hainaut. Le cabinet conseil Mobility +, en charge de l'enquête, veut établir un « état des lieux » avant d'avancer des solutions. Sur papier ou par mail, salariés, mais aussi entreprises, visiteurs et fournisseurs sont appelés à décrire, individuellement, les déplacements qu'ils effectuent (objet, horaires, temps, distance, fréquence...) et exprimer leurs attentes. L'objectif ? Recueillir des données proches du vécu des usagers pour établir un "Plan de déplacement de zone", c'est-à-dire des solutions durables de transport des hommes et des marchandises dans ces deux zones. Deux zones comptant déjà 22 entreprises et promises à l'accueil de nouvelles activités. Au bout du bout, il s'agira d'améliorer la qualité de vie, d'œuvrer pour l'environnement, tout en permettant aux salariés et aux entreprises de réaliser des économies. Cette expérience test portée par La Porte du Hainaut est susceptible de s'appliquer à d'autres sites générant de nombreux déplacements.

### Entreprises, salariés, visiteurs et fournisseurs concernés

Des chiffres édifiants. 57% des accidents du travail sont des accidents mortels de la circulation ! Un trajet domicile-travail moyen de 20 km effectué en voiture deux fois par jour, 5 jours sur 7, coûte 3 000 euros par an ! Autant dire que la question des déplacements liés au travail mérite d'être posée et surtout de trouver des réponses nouvelles. Dix-huit entreprises se sont portées volontaires dont Sevelnord et ses 3 200 salariés. L'enquête (financée ici à 50% par l'ADEME et menée en partenariat avec la CCI, le SITURV, RTE) pointera difficultés et attentes. Parmi le bouquet de solutions qui pourraient être développées : voies piétonnières, pistes

cyclables, mise en place d'une cellule de co-voiturage, création d'un restaurant inter-entreprise, mutualisation des véhicules de service, bus aux arrêts et horaires adéquats, développement de la visioconférence, vélos en libre-service, création de bretelle d'accès autoroutier... Et si certains d'entre vous doutent encore qu'un simple questionnaire puisse "changer le monde", sachez qu'une zone mieux aménagée, où chacun coopère, est un atout précieux pour inciter d'autres investisseurs à s'installer... et à générer de l'emploi ! ■



Pour plus de renseignements contactez Tina Klein (Cabinet conseil Mobility +) par courriel : [tklein@mobilityplus.info](mailto:tklein@mobilityplus.info)

## BIENVENUE AU CONSEIL DE DÉVELOPPEMENT !



Le Conseil de développement de La Porte du Hainaut remplit une mission consultative auprès des élus du territoire communautaire. Composé de 90 représentants du monde de l'entreprise et de l'économie, de la vie associative et sociale, il intervient et débat sur les sujets les plus divers : développement durable, attractivité du territoire, place et insertion des jeunes, enjeux environnementaux ou de mobilité... Avec l'aide de la CAPH, il a tenu des rencontres thématiques (crise, statut de l'auto-entrepreneur...). À l'occasion de son assemblée générale, **jeudi 25 février 18h site minier de Wallers-Arenberg**, son président, Didier Cousin, fait appel à tous ceux et celles qui souhaitent enrichir ses rangs de leur expérience, de leurs propositions.

**Le 25 février, le Conseil de développement se renforce avec de nouveaux membres... Pourquoi pas vous ?**  
Contact : Mme Ghislain au 03.27.09.05



POUR UNE  
PLANÈTE  
QUI RESPIRE

Du jardin à l'assiette...

## Sans prendre l'avion !

**B**ien choisir ce que l'on va manger, c'est déjà lutter en faveur de l'environnement. Dans le cadre du projet Epode ("Ensemble, Prévenons l'Obésité Des Enfants") une série d'initiatives sont menées dans huit villes volontaires du territoire de La Porte du Hainaut (1). L'idée : consommer des fruits et légumes de saison qui poussent ici. Car en plus, ils coûtent moins cher que les produits importés des pays lointains ou cultivés sous serre !

### Vous aimez les racines ?

Pour bien connaître les fruits et légumes, savoir quand, où et comment ils poussent, des "Classes jardinages" sont par exemple, mises en place. À travers cinq séances d'initiation d'une durée d'une heure à une heure et demi, réparties sur l'année scolaire, les élèves de 30 classes primaires sont amenés à goûter des aliments, à utiliser fruits et légumes pour la confection d'amuse-bouches puis d'en arriver à la nourriture de la terre elle-même (via le compost) avant de semer leurs graines dans des bandes de terre de 2m sur 1m... « *Il faut souligner qu'il s'agit d'actions menées dans le cadre du volontariat* », explique Claire Laloyaux, chargée de mission

Epode à La Porte du Hainaut. « *Et quand on demande aux enfants s'ils ont déjà mangé une racine, bien souvent la réponse est non avec de grands signes d'écoeurement ! Aussi quel n'est pas leur étonnement quand ils apprennent qu'une carotte n'est rien d'autre*

navet, potimarron, endive, radis noir, d'accord ! Mais comment les cuisiner ?

### Légumes oubliés, recettes partagées

Dans nombre de familles, on a oublié comment accommoder certains légumes. C'est pourquoi Epode a lancé un appel à recettes auprès des usagers des Espaces numériques de proximité, des accueils de loisirs, des médiathèques et des accueils périscolaires. « *Nous allons compter les retours en centaines et nous découvrirons déjà de s réalisations très intéressantes, tel ce livret de 15 pages avec textes et photos confectionné par des membres de l'association Point Fort de La Sentinelle* », se réjouit Claire Laloyaux, qui attend par ailleurs avec impatience, les résultats chiffrés des relevés de masse corporelle opérés tous les deux ans dans les villes adhérentes au programme Epode. En attendant, souvenez-vous de bien manger et de bien bouger ! ■

(1) Douchy-les-Mines, Hasnon, Haulchin, Nivelles, Saint-Amand-les-Eaux, La Sentinelle, Wallers et Wavrechain-sous-Denain.



qu'une racine ! », sourit-elle. Norbert, le ver de terre, débarque volontiers dans les écoles en compagnie de Christophe et Sandra, animateurs de la Ferme du Major à Raimes. Outre leurs précieux conseils, dispensés de manière ludique et pédagogique, chaque établissement participant est doté d'un collecteur d'eau de pluie et d'un composteur. De quoi apprendre à recycler les déchets : encore un point qui va dans le sens de la protection de la planète. L'hiver, manger chou, cresson,

PROTÉGER  
L'ENVIRONNEMENT  
ET RÉDUIRE  
SA FACTURE  
DE CHAUFFAGE,  
COMMENT ?

**Bloquez les trous :** parfois minuscules, autour des fenêtres ou des portes, ils semblent inoffensifs individuellement. Ensemble, ils peuvent représenter jusqu'à un m<sup>2</sup> et 10% de votre facture de chauffage !

**Ne chauffez que les espaces utilisés à une température adaptée.** Un degré de moins permet d'économiser 7 % sur la consommation.

**Ne chauffez pas trop** et veillez à ce que l'air circule librement.

**Suspendez les rideaux** derrière les radiateurs afin que l'air chaud soit dirigé dans la pièce.

**Entretenez votre chaudière une fois par an.**

**Isolez :** une bonne isolation permet de réduire votre consommation de 30 %, et vous préserve des courants d'air, de l'humidité et des grosses chaleurs.

### MURS ANTIBRUIT LE LONG DE L'A2 : LA LOI DU SILENCE

Parce que la pollution peut aussi être sonore ou visuelle, des travaux ont été entrepris pour l'installation de murs antibruit le long de l'autoroute A2, sur l'axe Bruxelles-Paris, à hauteur du viaduc de Trieth-Saint-Léger. Commencés en novembre 2009, les travaux ont pris un peu de retard (faute à la météo exécrable de ce début d'hiver) et ne devraient s'achever que le 30 avril prochain. D'ici là, les déplacements automobiles sont perturbés, notamment par la restriction de circulation au niveau de l'échangeur numéro 21, sur les bretelles d'accès et de sortie (2 et 9).

Mais les riverains prennent leur mal en patience. Et pour cause ! Longtemps resté dans les cartons, ce projet qui n'en est plus un, va rendre leur vie bien plus agréable. Et leur environnement aussi. Certaines habitations n'étant situées qu'à une vingtaine de mètres de l'autoroute, leurs occupants vivent un "enfer" quotidien. "Vacarme assourdissant" de jour comme de nuit, avec des passages incessants de camions, et "l'impression d'organiser des rallyes automobiles dans mon jardin !", témoigne ce quinquagénaire, visiblement agacé. Une fois les travaux terminés, les nuisances sonores devraient être diminuées de moitié. Alors forcément ici, on a hâte d'y arriver.

Mais la quiétude a un prix... pour le moins coquet : 1 350 000 euros environ. L'Etat et la Région financeront cette installation à hauteur, chacun, de 37,5 %. Les 25% restant seront pris en charge par La Porte du Hainaut.





Tour de France : les 50 derniers kilomètres vus par...

## Robert Mintkewicz, parole de pro !

**R**etraité de la route, pas du vélo. Robert Mintkewicz, notre régional le plus titré, voue à la bicyclette la même passion qu'à ses débuts. Toujours disponible quand il s'agit de parler de la Petite Reine, intarissable, nostalgique, drôle, franc, perspicace, il a accepté sans hésitation le rendez-vous qu'*Horizons* lui a fixé par une froide matinée de fin décembre, à deux pas de la Trouée d'Arenberg, si chère à l'ancien coureur devenu supporter. Ensemble, nous avons remonté les 50 derniers kilomètres de la troisième étape du Tour de France 2010. Celle qui reliera Wanze, en Belgique, à Arenberg-Porte du Hainaut, le 6 juillet prochain. « Une étape cruciale cette semaine-là. Un rendez-vous majeur pour le Nord - Pas de Calais. Une aventure grandiose avec d'importantes retombées. » Objectif du jour, décortiquer les secteurs pavés qui inquiètent tant les grands champions et que Robert, lui, affectionne particulièrement. Ceux qui ont pimenté ses Paris-Roubaix ou ses huit Tour et qu'il emprunte désormais le dimanche, par pur plaisir. « Les pavés font partie du patrimoine de la région. Dans une étape comme celle-là, ils sont indispensables. D'ailleurs si on pouvait, on ferait passer les terrils aux coureurs ! », aime-t-il à répéter, un sourire jusqu'aux oreilles.

### "J'aimerais que Contador perde 2 ou 3 minutes sur les pavés"

Oui, Robert Mintkewicz adore les épreuves rudes, compliquées, pendant lesquelles tout peut basculer. Son vœu le plus cher pour cette 97<sup>e</sup> édition ? Facile à deviner. « J'aimerais que Contador perde deux ou trois minutes sur les pavés. Ce ne serait pas dramatique pour lui mais cela relancerait un peu le suspense, il serait obligé d'attaquer en montagne... Parce que franchement, l'année dernière, le seul intérêt de la course était le retour d'Armstrong. Sinon, c'était un Tour un peu terne. L'Américain est d'ailleurs celui qui devrait rencontrer le moins de problèmes. C'est un sportif complet, un bon rouleur, un grimpeur et un passeur de pavés... » Mais l'ancien cycliste n'est pas dupe : « Les leaders seront hyper protégés sur les pavés. » Qu'à cela ne tienne : « Cela va faire une belle étape. Moi, j'ai hâte d'y être ! » Petit avant goût, donc, au départ de Péronnes (Belgique), 50 km pile avant l'arrivée d'Arenberg. 6 kilomètres plus loin se dresse le deuxième secteur pavés de l'étape, celui d'Hollain. Un chemin cabossé de 1 200 m, histoire de se mettre en jambes. « Ce ne sera pas décisif, on est encore trop loin de l'arrivée. C'est surtout à Wandignies et Haveluy que cela se jouera... », explique le pro. Puis les coureurs arriveront à Brunehaut, au secteur entièrement rénové de Rongy (700 m). Là, Robert



Top départ à Péronnes (Belgique).

Mintkewicz ne peut cacher sa stupeur : « Mais c'est du macadam ! Cela ne sert strictement à rien. Vous voulez savoir ce qu'est un vrai pavé, allons immédiatement à Sars-et-Rosières ! » Le temps de passer rapidement la frontière, à Rumegies, et nous voilà en France. Le premier des quatre secteurs tricolores n'est plus qu'à 9 km. Et effectivement, la difficulté est toute autre. « Voilà, se réjouit notre guide, ce sont des pavés comme on les aime, bosselés, disjoints, mauvais, avec des trous. Ici, certains peuvent attaquer. » Ou chuter sur ce secteur long de 2,4 km. Avant d'aborder les pavés de Tilloy-lez-Marchiennes (2,5 km), l'on croise deux VTTistes affranchis partis quatre heures plus tôt de la célèbre Trouée. Une poignée de main chaleureuse, deux-trois mots et Mintkewicz retourne à son analyse : « Ces pavés-là aussi vont faire mal. » Souvenir ému de "l'Enfer du Nord" qui le faisait emprunter les mêmes portions, en sens inverse.

Dans notre voiture, l'excitation monte d'un cran quand apparaît le secteur pavé de Wandignies-Hamage. « Le secteur le plus long : 3,8 km ! », s'exclame-t-il. Réponse fautive : "seulement" 2,7 km. « C'est parce que la route est rectiligne, difficile... Sur un vélo, cela semble plus long ! » Et pour finir d'exténuier les coureurs, à 10 km de l'arrivée, le secteur Bernard Hinault à Haveluy (2,3 km). « Si proche du but, il peut faire une petite différence. Et puis, c'est un costaud ! Non pas qu'il y ait un secteur plus compliqué qu'un autre, c'est plutôt la répétition qui fait mal. C'est près de 10 km de pavés coup sur coup ! De toute façon, il y aura deux courses ce jour-là : une pour ceux qui veulent gagner une étape, l'autre pour ceux qui veulent simplement rester en contact. » Parole de pro. ■



Sur le secteur pavé de Tilloy-lez-Marchiennes, rencontre avec des VTTistes.



Le secteur pavé d'Haveluy.



Basket : Hasnon vise la montée en région

## La bonne surprise du championnat

Atypique mais efficace, l'équipe première d'Hasnon Basket ! « On n'est pas très grands et on a l'une des plus jeunes équipes du championnat : 24 ans de moyenne d'âge », souligne en souriant Grégory Courtin, l'entraîneur choisi pour emmener l'équipe cette année. « On a entièrement restructuré le club, explique Andy Verdière, le nouveau président. On est plus sélectif en équipe 1, mais on s'attache aussi beaucoup aux jeunes. On travaille pour faciliter leur accession chez les seniors. Et on a relancé l'école de basket, qui compte cinquante enfants et un formateur. » Changements gagnants puisque le groupe est co-leader, avec La Rhônelle (Valenciennes), en seniors pré région. Et possède la meilleure défense du championnat. Alors forcément, les ambitions ont été revues à la hausse. « On jouait le maintien et on visait le milieu de tableau. On pensait que ce serait une saison de transition... » Car il y a trois ans, les Hasnonais évoluaient encore en promo départementale. « En plus, on a perdu notre leader en fin de saison dernière, ajoute le coach. Mais entre nos jeunes, la sauce a bien pris. » Résultat : Hasnon vise clairement la montée en région. Avec deux points d'avance sur Onnaing et Louvroil, le club a assuré une distance de sécurité. Mais la saison est encore longue. « On sait que tout



peut arriver. Cette poule est l'une des plus fortes qui ait évolué à ce niveau. Sept équipes se tiennent. Ça va batailler dur... Et si on monte, on veut s'installer en région, pas juste faire un aller-retour », insiste encore Grégory Courtin. Pour cela, l'homme rêve de recruter un joueur unique, un pivot. Et a déjà sa petite idée. Mais la décision sera prise en concertation avec ses joueurs. « Je veux garder l'ossature de l'équipe », glisse-t-il. Et pour cause : avec 50% de jeunes formés au club et le reste arrivé de formations voisines, le cocktail est détonant et l'ambiance conviviale en équipe 1. « Ce qui nous motive, ce n'est pas l'argent (ici, tout le monde est bénévole, le coach y compris, ndlr), c'est le plaisir de retrouver ses potes après le boulot ! », assure Geoffrey, ailier et capitaine de l'équipe. La clé du succès ? On dirait.

Le 17 janvier, Hasnon et les autres ont entamé la phase des matches retours. Et ici, c'est tout un village qui est derrière son club... ■

Découverte : le club de plongée de Trith-Saint-Léger

## Palme d'or !

Emu par le monde sous-marin et captivé par ses trésors à travers les images époustouflantes remontées par le Commandant Cousteau, Marc Thirion se jette à l'eau. Il a alors une vingtaine d'années et fait ses premières plongées en milieu naturel dans les carrières belges. Trente ans plus tard, la passion est intacte et l'homme préside le club de plongée sous-marine de Trith-Saint-Léger, fort de 62 adhérents. Ici, un seul mot d'ordre : plaisir !

### Les trésors cachés de l'Égypte

Tous les ans donc, la bande de copains déserte la piscine municipale où elle s'entraîne deux fois par semaine pour un « grand » voyage nature. En mai, un groupe partira ainsi explorer les mers bretonnes, tandis qu'en octobre, un autre embarquera pour une croisière en Égypte. Marc Thirion compte bien être de la partie ! « J'en rêve déjà ! s'exclame-t-il. L'Égypte ? Les plus beaux fonds sous-marins que j'ai vus. Plonger avec les tortues, les requins... » Tous ceux qui débutent la plongée et qui persévèrent rêvent, eux aussi, d'expéditions comme celle-là, qui

donneraient presque aux plus angoissés d'entre nous, l'envie de chausser les palmes !

Au large de Marseille, les îles du Frioul et leurs épaves attirent chaque année des centaines de plongeurs.



### Sécurité maximum !

Mais gare à ne pas brûler les étapes ! « Les mesures de sécurité sont strictes. Alors à Trith-Saint-Léger, on accueille les jeunes dès 13-14 ans et on leur dispense une formation progressive. Bien sûr qu'ils sont impatients de quitter le bassin mais, en plongée, la théorie

est très importante. À chaque fois qu'on descend par zone de 10 mètres, les phénomènes de pression changent et on doit les connaître. Sinon, ce sport peut vite s'avérer dangereux, c'est vrai. »

La condition physique compte : « Mieux vaut être en bonne forme. Lors des entraînements du lundi, en piscine, on fait de la musculation, de l'exercice... Sous l'eau, on fait moins d'efforts, c'est de la balade, sauf si la mer est agitée », plaisante Marc Thirion.

Prudent, le président recommande de passer un niveau par an. Un rythme qu'il juge « raisonnable ». Le niveau 1 acquis, on peut plonger jusqu'à 20 mètres, accompagné par un moniteur. Le niveau 2, idem mais en autonomie. Au 3, c'est 60 mètres, seul également. Et ainsi de suite...

« Jusque-là, ce n'est pas trop rébarbatif, c'est après que ça se complique... » Le prix à payer pour découvrir les merveilles cachées du monde du silence. ■

Entraînements les lundi et jeudi soir, de 20h à 22h. Plus d'infos : [www.cpsmtrithstleger.net](http://www.cpsmtrithstleger.net)



\* Un \* par Ezac le Floch - Photographie : Marie Clausade



\* Ça va pas se faire tout seul ! \* - Compagnie Les Cousins - Photographie : Vincent Muteau



\* Jamais 203 \* - Compagnie Triple Croches

\* Sortilèges \* - Compagnie Jérôme Thomas  
Photographie : Christophe Raymond de Lago

À partir du 29 janvier, « Dix villes, dix dates »

## Il était une fois, le cirque d'aujourd'hui...

Le cirque traditionnel, sous chapiteau, avec ménagerie, trapèzes, costumes à paillettes et clowns complices, vous connaissez. Et cet été, vous avez été très nombreux à vous laisser surprendre par les spectacles de rue proposés dans dix communes du territoire. Alors, alors... La Porte du Hainaut choisit de continuer à vous surprendre. À partir du 29 janvier, c'est avec du cirque d'aujourd'hui qu'elle vous propose dix nouveaux rendez-vous dans dix villes du territoire.

Le cirque d'aujourd'hui est une forme vivante de spectacle, qui veut "raconter une histoire", dans une ambiance proche, intime, qui fait la différence. Pour servir cette volonté de provoquer émotions et rencontres extra-ordinaires, les artistes croisent acrobatie, danse, magie, musique, mots, jonglerie, mêlent parfois humour et poésie, mêlent toujours corps et esprit. En solo, en duo, en trio, les circassiens vont investir salles des fêtes et salles des sports pour créer du plaisir à partager en famille. Bien sûr que cela existe, un spectacle qui, pour des raisons différentes, parle aussi bien aux petits qu'aux grands. Une forme artistique nouvelle, qui procure du plaisir tout en titillant l'imaginaire et la pensée, oui, cela existe. Assez discuté... À des tarifs allant de 0 à 3 euros, chacun peut le voir pour le croire ! Dix compagnies débarquent de la région, de France et de Belgique. Demandez l'programme ! ■

### HAULCHIN

Vendredi 29 janvier à 20h - Salle des sports Pablo Neruda : "Jamais 203" par la Compagnie Triple croches (Cirque musical burlesque).

### HORDAIN

Samedi 30 janvier à 20h - Salle Nelson Mandela :

"Vello cello con vibrato" par Rafistol (clown).

### ESCAUTPONT

Mercredi 3 février à 18h - Salle des sports : "Trois-quatre petites pièces pour vélo" par la Compagnie 3.6/3.4 (acrobatie dansée sur BMX et musique).

### MORTAGNE-DU-NORD

Vendredi 5 février à 20h - Salle des fêtes : "Double tour" par la Compagnie Baladeu'x (acrobatie, danse-mouvement, jonglerie).

### WALLERS

Mardi 23 février à 18h30 - Salle des fêtes d'Arenberg : "Sortilèges" par la Compagnie Jérôme Thomas (jonglage, acrobatie, magie).

### HAVELUY

Vendredi 26 février à 19h - Salle des fêtes : "Entre deux siestes" par la Compagnie Bibendum Tremens (cirque burlesque).

### HASPRES

Samedi 27 février à 20h30 - Salle des sports Michel Bernard : "Wonderful world" par la Compagnie BP Zoom (clown burlesque).

### THIANT

Dimanche 28 février à 17h30 - Salle des sports : "Tangage par temps gris" par la Compagnie La plaine de joie (roue Cyr).

### ESCAUDAIN

Mercredi 3 mars à 17h - Salle de la jeunesse : "Un" par Ezac le Floch (jonglerie aux bilboquets).

### NIVELLE

Vendredi 5 mars à 20h - Salle des sports : "Ça va pas se faire tout seul !" par la Compagnie Les Cousins (clowns)



De gauche à droite :  
"Tangage par temps gris" - Compagnie La plaine joie - Photographie : Sébastien Armengol  
"Wonderful world" - Compagnie BP Zoom - Photographie : Philippe Cibilla  
"Trois-quatre petites pièces pour vélo" - compagnie 3.6/3.4 - Photographie : Riccardo Martins

## AGENDA CULTUREL

23/01/10 à 20h30

### THÉÂTRE

"La Perruche et le Poulet"  
Comédie de Robert Thomas d'après  
l'œuvre de Jack Popplewell  
avec : Jean-Pierre Castaldi et  
Claude Gensac  
Théâtre de Saint-Amand-les-Eaux  
Renseignements : 03.27.45.89.27

23/01/10 à 20h

### SLAM

"L'Enjeu"  
Par La Cie de l'Interlock  
Salle culturelle - La Sentinelle  
Renseignements au Printemps culturel du  
Valenciennois :  
03.27.43.97.71

26/01/10 à 14h30

### THÉÂTRE PATOISANT

Par La Compagnie  
"Les Boukes à chuke"  
Théâtre des Forges René Carpentier  
Trith-Saint-Léger  
Renseignements au 03.27.24.69.20

31/01/10 à 16h

### FOLKLORE POLONAIS

"Spotkanie"  
Théâtre de Denain  
Renseignements : 03.27.23.59.51

31/01/10 à 16h

### HUMOUR - THÉÂTRE VISUEL

Patrik Cottet Moine  
Produit par la Compagnie des Zèbres  
Tout public  
Mise en scène Patricia JEAN  
Théâtre des Forges René Carpentier  
Trith-Saint-Léger  
Renseignements : 03.27.24.69.20

Du 2 au 17/02/10

### FESTIVAL ENCHANTEUR

### JEUNE PUBLIC

produit par Festi'môme  
Théâtre de Denain  
Renseignements et Réservations au  
03.20.30.76.70

4/02/10 à 20h30

### CHANSON FRANÇAISE

Renan LUCE  
Théâtre de Denain  
Renseignements : 03 27.23.59.51

12/02/10 à 14h30

### JEUNE PUBLIC

"Leny ou la quête du fils du soleil"  
Cie l'Instant Suspendu  
Salle culturelle  
La Sentinelle  
Renseignements au Printemps culturel  
du Valenciennois : 03.27.43.97.71



Millonfosse

## Le calvaire est fini !

Unique ! La "mairie-calvaire" de Millonfosse, datant de 1853, est une curiosité à la fois historique, politique et patrimoniale. Son Christ en croix, polychrome, étant en lui-même une rareté, avec sa tête penchée à gauche. De janvier à septembre 2009, l'édifice à six pans, fait de brique et de craie, a été complètement restauré, notamment grâce à une souscription lancée auprès des habitants, un prix de 10 000 euros remporté dans le cadre d'un concours de la Fondation du Patrimoine et du magazine Pèlerin, le Conseil régional et La Porte du Hainaut.

### Flash back

1789. Période révolutionnaire, les habitants d'un hameau de l'Amandinois se démarquent de la Seigneurie d'Hasnon et créent leur village : Millonfosse. Pas les moyens de bâtir une mairie, une église... Qu'à cela ne tienne, les

catholiques pratiquent le culte dans les communes voisines, tandis que la mairie accomplit ses missions dans le bâtiment à usage d'école (qui se trouve être lieu d'implantation de la mairie actuelle). Tout est pour le mieux dans le meilleur des mondes possibles. Mais voici le Second Empire, et les idées "rouges" fleurissent dans les urnes du village à l'occasion des élections présidentielles de 1848. Le candidat démocrate, Ledru-Rollin, l'emporte ici alors qu'il obtient des scores moindres partout ailleurs. Méfiance envers l'instituteur, Jean-François Baudrin, notamment, qui se voit révoqué. En signe de protestation, le maire et son Conseil démissionnent le 21 février 1850. Les élections municipales qui s'ensuivent font de Jean-François Baudrin lui-même, le maire du village ! Ça grince en haut lieu, les élections sont annulées, un maire

"modéré" est nommé, Louis-Joseph Lecocq, qui sera réélu démocratiquement en 1870. Et c'est ce maire qui décide de la construction d'un édifice conciliant laïcité et pratique possible du culte catholique... la fameuse "mairie-calvaire", signée de l'architecte d'Hasnon, Louis Dutouquet. « *Au fil du temps le bâtiment s'est dégradé et la mairie était très à l'étroit dans les deux pièces de l'édifice* », explique Claudine Glorieux, élue maire de Millonfosse en 2003. Ces deux pièces servent aujourd'hui de salle d'activités associatives et de salle des mariages, tandis que l'ancienne école abrite depuis 1985 les services de la mairie. Recherches d'archives, plans, repose du clocheton, fenêtres, volets, porte, rejointoyage des briques avec techniques et matériaux employés en maçonnerie à l'époque de sa construction : les travaux de restauration de cette



passionnante "mairie-calvaire" ont notamment été conduits par l'architecte François Bisman. "Un unicum\* !", comme disent les spécialistes, qui vaut le détour. ■

\* Une pièce unique, en latin.

C'EST VOTRE PHOTO - C'EST VOTRE PHOTO - C'EST VOTRE PHOTO - C'EST VOTRE PHOTO - C'EST VOTRE PHOTO - C'EST

C'est  
votre  
photo !



« Toile d'araignée »  
Béranger ALEXANDRE  
de Hérin

Wladek, 11 ans

## Bien dans sa génération

Une bouille d'ange, le sourire timide, le regard tendre, la coupe de cheveux dernier cri et la console de jeux sous le bras, Wladek, 11 ans, est un jeune garçon bien dans sa peau et dans sa génération. Voir le monde à travers les yeux d'un enfant, comprendre ce que signifie qu'être un pré-ado aujourd'hui, voilà ce que vous propose *Horizons* ce mois-ci. Ecole, jeux vidéo, conflits mondiaux, grippe A, écologie, musique, sport... tout y passe, sans non-dits ni retenue. C'est si bon la spontanéité !

Car Wladek a ce qu'on appelle le contact facile. Un atout pour celui qui vient de vivre sa première expérience de figurant sur le tournage de « *Ma première fiancée* », un téléfilm de Claire de la Rochefoucauld. Au côté d'une trentaine d'autres élèves de 6<sup>e</sup> du collège Jean-Moulin de Wallers, il a donc fait ses premiers pas devant la caméra. Une expérience inoubliable. « *Ça m'a vraiment plu et j'aimerais recommencer mais c'était aussi très fatigant. Pendant des heures, on a tourné les mêmes scènes, encore et encore.* » Wladek a en outre eu la chance d'être retenu pour une autre séquence, tournée à Villeneuve d'Ascq cette fois. Mais pas question de prendre la grosse tête.

« *L'excitation est retombée dès la fin du tournage... Noël est arrivé ! Et c'est un événement que j'attends avec impatience. Je ne crois plus au Père Noël mais à la magie de Noël, on est en famille, c'est plus important que les cadeaux.* » Et cela, les grands aussi ont trop souvent tendance à l'oublier. Au pied du sapin, le jeune garçon a quand même trouvé des trésors : MP4, chaîne hi-fi et, bien sûr, des jeux vidéo. Car Wladek est déjà un mordu qui ne se sépare pas facilement de sa PSP. « *Sauf au collège, parce que c'est interdit.* » Ce qui ne l'empêche pas d'en parler pendant des heures, à la récré, avec Anthony, Victor, Rémi... ses copains. « *Ce que j'aime, ce sont les jeux de bagarre, ça me défoule. J'y joue trois fois par jour !* »

### Vice-champion de triathlon

Entre les devoirs, le rap (Eminem, La Fouine, Rohff, Soprano, Sefyu) et la console, le jeune Wallersien trouve aussi le temps de s'adonner à son sport favori, le triathlon, qu'il pratique depuis plus de trois ans, à Cambrai. Très doué, il surpasse souvent ses petits camarades. Logique, Wladek a décroché la deuxième place régionale ! « *C'est mon père qui m'a donné envie de faire du vélo. Lui roule beaucoup.* » La nage et la course sont, elles, venues spontanément. Normal, alors, qu'il participe dès qu'il peut à des run and bike. Le dernier en date, celui de Valenciennes : 2 km sous la neige, qui n'ont pas refroidi cet athlète en herbe. « *J'avais des coupures aux orteils tellement il faisait froid* », se souvient-il. Mais la victoire a vite fait passer la douleur. « *Je courais avec mon cousin et on a terminé premiers avec une grosse avance.* »

*Pourtant, on n'était qu'à 80% de nos capacités.* » Et dire qu'il ne se trouve pas sportif ! L'été, dans le sud de la France, Wladek s'essaie aussi au karting, son « *sport automobile favori* ». Et avoue volontiers qu'il aimerait « *devenir pilote de Formule 1.* »

Les voitures, les avions, aussi, sont une passion pour lui. « *Je regarde beaucoup de documentaires sur les pilotes de guerre...* » Marqué par le récit et les images du 11 septembre 2001, il se pose des questions. « *On en parle encore beaucoup, je regarde des reportages, avec les tours qui s'effondrent à la fin et la fumée noire...* »

### Graine d'écologiste

Mais ces images d'une rare violence,

diffusées en boucle ne le choquent pas. La violence à la télévision fait partie du quotidien des jeunes d'aujourd'hui, qui l'assimilent souvent aux scènes tirées d'un film interdit aux moins de 12 ans ou extraites du dernier jeu vidéo à la mode. Les informations glissent, certaines séquences s'impriment. « *La dernière nouvelle que j'ai retenue d'un journal télé ? La grippe A ? Non, et ça ne m'inquiète pas du tout. Une fille de mon collège l'a attrapée mais elle est guérie. Moi, je refuse de me faire vacciner ! (Il réfléchit rapidement). Ce qui m'a marqué, c'est cet avion qui a disparu au Brésil je crois !* » (Le 1<sup>er</sup> juin 2009, un Airbus d'Air France assurant la liaison Rio-Paris disparaît des écrans radars, avec 228 personnes à son bord. Des débris sont retrouvés bien plus tard dans l'océan Atlantique, ndlr). Légère psychose : « *Je voudrais prendre l'avion mais j'ai peur qu'il s'écrase...* » Et puis Wladek aime sa région et ne se voit pas vivre trop loin. Tiens d'ailleurs, comment voit-il son avenir ? Et celui de la planète ? « *C'est encore loin tout ça, j'ai le temps de réfléchir à ce que je ferai plus tard... Mais la Terre, je l'imagine très polluée, elle pourrait peut-être même exploser !* » On ne l'espère pas. Alors Wladek prend des mesures : « *Je trie les déchets, c'est facile, je fais attention à la consommation d'eau et à bien éteindre les lumières dès que je quitte une pièce...* » De quoi ravir les écologistes. Car avec les autres enfants de sa génération, Wladek aura la responsabilité de bâtir un monde plus respectueux des gens et de l'environnement. Pas simple. ■

